



جامعة أبوبكر



كلية العلوم الاقتصادية والتجارية وعلوم التسيير

قسم العلوم الاقتصادية

مذكرة مكملة لنيل شهادة الماستر في العلوم الاقتصادية

تخصص: تحليل اقتصادي واستشراف

عنوان المذكرة

واقع المؤسسات الناشئة في ظل مناخ الأعمال في الجزائر

من إعداد الطالبة:

- بلعابد عائشة

- طهراوي منال

الأستاذ المشرف:

علي مناد

لجنة المناقشة		
رئيسا	أستاذ محاضر	د. زيغودي أحمد
مشرفا	أستاذ محاضر	د. مناد علي
ممتحنا	أستاذ محاضر	د. بن معمر عبد الباسط

السنة الجامعية 2024/2025

بِسْمِ اللَّهِ الرَّحْمَنِ الرَّحِيمِ
الْحَمْدُ لِلَّهِ الَّذِي
خَلَقَ السَّمَوَاتِ وَالْأَرْضَ
وَالَّذِي يُضَوِّبُ الْمَوْتَاطِفَ
وَالَّذِي يُرْسِلُ الرِّيَّاحَ
تُحْمَلُهُ الْمَوَاقِفُ
أَلَمْ تَرَ أَنَّ الْوُجوهَ
لِلنَّاسِ لَمِثْقَالَ ذَرَّةٍ
حَدِيثٌ غَلِيظٌ
أَلَمْ تَرَ أَنَّ الْوُجوهَ
لِلنَّاسِ لَمِثْقَالَ ذَرَّةٍ
حَدِيثٌ غَلِيظٌ

بِسْمِ اللَّهِ الرَّحْمَنِ الرَّحِيمِ
الْحَمْدُ لِلَّهِ الَّذِي
خَلَقَ السَّمَوَاتِ وَالْأَرْضَ
وَالَّذِي يُضَوِّبُ الْمَوْتَاطِفَ
وَالَّذِي يُرْسِلُ الرِّيَّاحَ
تُحْمَلُهُ الْمَوَاقِفُ
أَلَمْ تَرَ أَنَّ الْوُجوهَ
لِلنَّاسِ لَمِثْقَالَ ذَرَّةٍ
حَدِيثٌ غَلِيظٌ
أَلَمْ تَرَ أَنَّ الْوُجوهَ
لِلنَّاسِ لَمِثْقَالَ ذَرَّةٍ
حَدِيثٌ غَلِيظٌ

الشكر والتقدير

بِسْمِ اللَّهِ الرَّحْمَنِ الرَّحِيمِ

الحمد لله رب العالمين

ونحمده حمدا يليق بجلال وجهه وعظيم سلطانه على نعمه الجليلة اتقدم بالشكر الجزيل لاس
مناد علي الذي اجاد الاشراف بنصائحه الهادفة وسعة صدره الشكر الى كل الذين
ساهموا عن قصد او غير قصد بطريقة مباشرة او غير مباشرة من قريب او بعيد في انجاز
هذا العمل.

كما أوجه شكري لأعضاء المناقشة كل باسمه، على قبولهم مناقشة وإثراء هذا العمل كما
لا يفوتنا أن نتوجه لتحية والشكر إلى كافة أساتذة كلية العلوم الاقتصادية والتجارية
وكل مؤسسي المؤسسات والمحاسبية وعلوم التسيير لجامعة ابي بكر بلقايد- تلمسان
بعيد. الناشئة التي تم التعامل معهم ونشكر كل من قدم لنا يد المساعدة من قريب أو

الاهداء

نُهدي هذا العمل المتواضع الى:

الوالدينا الكريمان حفظهم الله.

الى كل افراد اسرتينا .

الى كل الاصدقاء ومن كانوا برفقتينا ومصاحبتنا اثناء فترة دراستينا

والى كل من ادخر جهدا في مساعدتنا

الى كل من ساهم في تلقيننا ولو بحرف في حياتنا الدراسية.

سائلين المولى ان يجزي الجميع خير الجزاء في الدنيا و الاخرة ثم الى

كل طالب علم سعى بعلمه ليفيد الاسلام و المسلمين بكل ما

اعطاهالله من علم ومعرفة .



قائمة

الجداول

والأشكال والملامح

قائمة الجداول:

الصفحة	الجدول
09	جدول رقم 01: مختلف مرادفات المؤسسة الناشئة بمختلف الادييات
25	جدول رقم 02: ترتيب الدول العربية حسب درجة سهولة ممارسة الأعمال
34	.جدول رقم 03: يمثل تطور عدد المشاتل خلال الفترة 2011/2021
38	جدول رقم 04: ترتب الجزائر في تقرير مناخ الاعمال للبنك الدولي مقارنة ببعض دول 2018
39	جدول رقم 05: الاصلاحات المتخذة تحسين مناخ لاعمال في الجزائر مقارنة ببعض الدول
54	جدول 06: الدراسات السابقة
67	جدول 07: مقياس ليكارت الحماسي
68	جدول 08: يمثل الاستثمارات الموزعة على أفراد العينة
70	الجدول رقم 09: توزيع أفراد العينة حسب متغير جنس المقاول
71	الجدول رقم 10: توزيع أفراد العينة حسب متغير الفئة العمرية
72	الجدول رقم 11: توزيع أفراد العينة حسب متغير المستوى التعليمي
73	الجدول رقم 12: توزيع أفراد العينة حسب متغير المستوى الوظيفي
75	الجدول رقم 13: توزيع أفراد العينة حسب متغير طبيعة نشاط المؤسسة
76	الجدول رقم 14: توزيع أفراد العينة حسب متغير عمر الشركة
77	الجدول رقم 15: معامل ألفا كرو نباخ لقياس ثبات أداة الدراسة
78	جدول رقم 16: معامل الارتباط لسبيرمان لقياس ثبات أداة الدراسة

78	الجدول رقم 17: معامل الصدق الذاتي لقياس صدق أداة الدراسة
79	الجدول رقم 18: صدق الاتساق الداخلي لعبارات محور تقييم اداء المؤسسات الناشئة
80	الجدول رقم 19: صدق الاتساق الداخلي لعبارات محور مناخ الاعمال في الجزائر
80	الجدول رقم 20: صدق الاتساق الداخلي لعبارات محور المؤسسات الناشئة في ظل مناخ الاعمال في الجزائر
81	الجدول رقم 21: الصدق البنائي لمحاور الدراسة
82	الجدول رقم 22: المتوسط الحسابي والانحراف المعياري لعبارات المحور الأول
83	الجدول رقم 23: المتوسط الحسابي والانحراف المعياري لعبارات المحور الثاني
84	الجدول رقم 24: المتوسط الحسابي والانحراف المعياري لعبارات المحور الثالث
86	جدول رقم 25: نتائج اختبار الفرضية الرئيسية

قائمة الأشكال:

الصفحة	الأشكال
12	شكل رقم 01: يمثل مراحل الاولى لانشاء المؤسسات الناشئة
14	الشكل رقم 02: خصائص المؤسسات الناشئة
26	الشكل رقم 03: مؤشرات سهولة ممارسة أنشطة الأعمال بالجزائر بالمقارنة مع متوسط مؤشرات منطقة الشرق الأوسط وشمال إفريقيا
33	الشكل رقم 04: وظائف حاضنات الاعمال
71	الشكل رقم 05: توزيع أفراد العينة حسب متغير جنس المفاوض
72	الشكل رقم 06: توزيع أفراد العينة حسب متغير الفئة العمرية
73	الشكل رقم 07: توزيع أفراد العينة حسب متغير المستوى التعليمي
74	الشكل رقم 08: توزيع أفراد العينة حسب متغير المستوى الوظيفي
75	الشكل رقم 09: توزيع أفراد العينة حسب متغير طبيعة نشاط المؤسسة
77	الشكل رقم 10: توزيع أفراد العينة حسب متغير عمر الشركة

قائمة الملاحق:

الصفحة	الملاحق
99	الملحق رقم (01): توزيع أفراد العينة
100	الملحق رقم (02): ثبات أداة الدراسة
102	الملحق رقم (03): الاتساق الداخلي والصدق البنائي لفقرات المحور الأول والثاني والثالث
105	الملحق رقم (04): المتوسط الحسابي والانحراف المعياري لعبارات المحور الأول والثاني والثالث
106	الملحق رقم (05): نتائج اختبار الفرضيات
111	استبيان خاص بمتطلبات انجاز مذكرة ماستر في العلوم الاقتصادية

فهرس المحتويات

فهرس المحتويات

أ.....	الشكر والتقدير
ب.....	الاهداء
ج.....	قائمة الجداول:
ه.....	قائمة الأشكال:
و.....	قائمة الملاحق:
1.....	مقدمة عامة
6.....	الفصل الأول: مدخل نظري للمؤسسات الناشئة في الجزائر
6.....	تمهيد
7.....	المبحث الأول: ماهية المؤسسات الناشئة
7.....	المطلب الأول: مفهوم المؤسسة الناشئة ودورة حياتها
7.....	مفهوم المؤسسة الناشئة
10.....	المؤسسة الناشئة قانونا
10.....	دورة حياة المؤسسات الناشئة
12.....	المطلب الثاني: خصائص و مميزات المؤسسات الناشئة
15.....	المطلب الثالث: أهمية و أهداف المؤسسات الناشئة و أهم معايير تقييمها
15.....	أهداف المؤسسات الناشئة:
17.....	اهم معايير تقييم اداء المؤسسات الناشئة:
19.....	المبحث الثاني: الإطار المفاهيمي لمناخ الأعمال
19.....	المطلب لأول: تعريف مناخ الأعمال

20.....	المطلب الثاني: مكونات مناخ الأعمال
24.....	المطلب الثالث : واقع مناخ الأعمال في الجزائر
28.....	المبحث الثالث : دور مناخ الاعمال في الجزائر في ترقية ودعم قطاع المؤسسات الناشئة.
28.....	المطلب الأول :مناخ الاعمال المؤسسات الناشئة في جزائر
38.....	المطلب الثاني :تقييم مناخ اعمال المؤسسات الناشئة في جزائر واهم مؤشرات.
41.....	المطلب الثالث :التحديات التي تواجه الشركات الناشئة
43.....	خلاصة الفصل الاول :
44.....	الفصل الثاني : الدراسات السابقة.
44.....	تمهيد :
45.....	المطلب الاول :الدراسات العربية و المحلية
50.....	المطلب الثاني :الدراسات الأجنبية
55.....	المطلب الثالث : ما يميز الدراسة الحالية عن الدراسات السابقة.
64.....	خلاصة الفصل الثاني :
64.....	الجانب التطبيقي: دراسة عينة من المؤسسات الناشئة في الجزائر
64.....	تمهيد :
65.....	المبحث الاول : الطريقة و الادوات
65.....	المطلب الاول : منهج الدراسة.
70.....	المبحث الثاني: دراسة وتحليل البيانات وعرض النتائج
70.....	المطلب الأول: عرض وتحليل البيانات المتعلقة بعينة الدراسة
82.....	المطلب الثاني: التحليل الاحصائي لمخاور الاستبيان
82.....	أولاً: التحليل الاحصائي لعبارات المحور الأول من الاستبيان:

83.....	ثانيا: التحليل الاحصائي لعبارات المحور الثاني من الاستبيان:
84.....	ثالثا: التحليل الاحصائي لعبارات المحور الثالث من الاستبيان:
85.....	المطلب الثالث: اختبار الفرضيات
88.....	خلاصة الجانب التطبيقي:
89.....	خاتمة:
90.....	نتائج الدراسة:
91.....	قائمة المراجع والمصادر:
99.....	قائمة الملاحق

ملخص

هدفت هذه الدراسة إلى تسليط الضوء على قطاع الشركات الناشئة كمدخل للتنمية الاقتصادية و باعتباره اهم القطاعات التي تشكل محورا اساسيا في الاقتصاد الوطني , و التطرق الى طرح اشكال كيف يمكن لمناخ الاعمال المساهمة في رفع اداء هذا القطاع , حيث اهتمت الجزائر في الآونة الأخيرة اهتماما كبيرا بدعم الشباب الباحث على إنشاء مؤسساته الصغيرة والمتوسطة من خلال صيغة " المؤسسات الناشئة " وإشراكهم في مسار النهضة الاقتصادية ومدى مساهمته في دعم مؤشرات الأداء الاقتصادي للبلد و العمل على توفير بيئة ملائمة لنمو هذا القطاع و القيام بمختلف الاصلاحات لتحسينه .

لتحقيق اهداف الدراسة تم استخدام المنهج الوصفي التحليلي لملائمته لطبيعة الدراسة حيث تم استخدام الاستبيان كأداة رئيسية لهذه الدراسة و بعد اختبار صدقها وثباتها تم استخدام اساليب احصائية ملائمة من خلال الرزمة الاحصائية للعلوم الاجتماعية SPSS .

فقد كان مجتمع الدراسة عبارة عن مجموعة من المؤسسات الناشئة في بعض ولايات الجزائر التي بلغ عددها سنة 2023 800 مؤسسة ناشئة و تم اختيار عينة 30 مؤسسة ناشئة التي تمثلت في اصحاب المؤسسات الناشئة

فقد اظهرت هذه الدراسة تحليلا لبيئة الاعمال الجزائرية من خلال التطرق لمختلف المؤشرات المحلل لمناخ الاعمال ومن ابرز نتائج هذه الدراسة هناك تأثير كبير لكل من محيط الاعمال على قطاع الشركات الناشئة الى جانب ان الجزائر في الآونة الأخيرة تقوم بدعم هذا القطاع و توفير بيئة ملائمة والمرافقة اللازمة والتحفيز لرفع اداء هذا القطاع لكن مازال لم يحتل هذا القطاع المكانة التي هو عليها في الاقتصاديات المتطورة .

كلمات المفتاحية: المؤسسات الناشئة، مناخ الاعمال، الاصلاحات الداعمة لبيئة الاعمال

The Abstract

This study aimed to shed light on the emerging companies sector as an entry point to economic development and as the most important sectors that constitute a fundamental focus of the national economy, and to address the issues of how the business climate can contribute to raising the performance of this sector, as Algeria has recently paid great attention to By supporting young researchers to establish their small and medium enterprises through the “emerging enterprises” formula and involving them in the path of economic renaissance and the extent of its contribution to supporting the country’s economic performance indicators and working to provide a suitable environment for the growth of this sector and carrying out various reforms to improve it.

To achieve the objectives of the study, the descriptive analytical method was used to suit the nature of the study. The questionnaire was used as the main tool for this study, and after testing its validity and reliability, appropriate statistical methods were used through the Statistical Package for the Social Sciences (SPSS).

The study population was a group of emerging enterprises in some states of Algeria, whose number in 2023 reached 800 emerging enterprises. A sample of 30 emerging enterprises was selected, which represented the owners of emerging enterprises.

This study showed an analysis of the Algerian business environment by addressing various indicators analyzing the business climate. Among the most prominent results of this study is that there is a significant impact of each of the business environment on the emerging companies sector, in addition to the fact that Algeria has recently been supporting this sector and providing a suitable environment and the necessary accompaniment and motivation. To raise the performance of this sector, but this sector still does not occupy the position it has in developed economies.

keywords: emerging institutions, Business climate, reforms supporting the business environment

مقدمة

العالم يشهد تحولات اقتصادية و تطورات تكنولوجية تفرض على الدول اتخاذ استراتيجيات وخطط اقتصادية جديدة تركز على الاقتصاد مفتوح أو الحر ، مما أدى الى ظهور قطاع جديد في مجال الأعمال وهو قطاع المؤسسات الناشئة، فقد أصبحت ذو أهمية بالغة خلال العقود الاخيرة ، و تلعب دورا بارز في النشاط الاقتصادي ومصدرا أساسيا لتحقيق الثروة وخلق قيمة اقتصادية معتبرة .

العديد من دول العالم أدركت أهمية المؤسسات الناشئة **Start -up** و أولت لها اهتمام كبيرا في برامج التنمية فقد عملت الدولة الجزائرية تحت عدة ضغوط منها ما هو داخلي و ما هو خارجي الى جانب تجسيد عدة اصلاحات اقتصادية و سياسية و اجتماعية خلال السنوات الاخيرة و تحسين مناخ اعمالها وفق ما يشجع و يحفز الاستثمار المحلي و جذب الاستثمار الاجنبي المباشر ، وهذا نظرا لما تتميز به من خصائص مهمة لعل من أهمها قدرتها على التأقلم بسرعة مع المتغيرات الاقتصادية الجديدة.

الا ان هذا النوع من المؤسسات مازال يواجه العديد من الصعوبات نظرا لحدثة عهده في الجزائر الا ان كان لزاما على السلطات الجزائرية اصدار مجموعة من القرارات لدعم هذه المؤسسات كما بذلت الحكومة عدة مجهودات لتطوير و ترقية و تنشيط هذا المجال الا ان الاحصائيات تشير الى ان هذا القطاع يواجه عدة عراقيل و تحديات وقفت امام تطور هذا النشاط .

إن هذه الدراسة تسلط الضوء في البداية إلى الإطار النظري حول المفاهيم الأساسية للمؤسسات الناشئة مروراً إلى تقييم مناخ الأعمال هذه المؤسسات واخيرا واقعها في الجزائر مع ذكر أهم التحديات التي تواجهها .

أولا - الإشكالية :

التحولات الاقتصادية الدولية و التنافس المتزايد يمثلان تحديا كبيرا للشركات الناشئة خاصة في السنوات الاولى من تاسيسها ، ، وهذا نتيجة لنقص المهارات الإدارية لديها، وضعف مواردها المالية ،كل هاته الأمور أدت إلى ضرورة خلق آليات جديدة لدعم المؤسسات الناشئة في بدايتها ومرافقتها في كل المراحل التي تلي عملية الإنشاء المؤسسات. الى جانب توفير مناخ ملائم من اجل نجاح وبقاء هذه المؤسسات.

وعلى ضوء ما سبق وقصد معالجة هذا الموضوع نطرح الإشكالية المتمثلة في السؤال الآتي:

- ما مدى مساهمة مناخ اعمال الجزائر في رفع اداء المؤسسات الناشئة ؟

لمعالجة هذه الإشكالية سوف نحاول الإجابة على التساؤلات الفرعية التالية :

- ما المقصود بالمؤسسة الناشئة ؟
- ابراز اهم المعايير المتعلقة بتقييم اداء المؤسسات الناشئة .
- ما هي البيئة المناسبة لترقية و تطوير المؤسسات الناشئة في الجزائر واهم الاستراتيجيات التي قامت بها الجزائر لدعم هذا القطاع ؟.
- ماهي اهم التحديات التي تواجهها المؤسسات الناشئة في الجزائر ؟

ثانيا - الفرضيات :

الفرضية الرئيسية :

واقع المؤسسات في الجزائر يتاثر بعدة عوامل بما في ذلك مناخ اعمال جيد و التشريعات و التمويل و ثقافةريادة الاعمال في المجتمع .

الفرضيات الفرعية :

- الفرضية الاولى :يعتمد هذا النوع بدرجة كبيرة على مناخ اعمال مناسب في مختلف الدول و من ضمنها الجزائر حيث يساهم مناخ الاعمال في رفع اداء المؤسسات الناشئة .

● **الفرضية الثانية .:** مناخ الاعمال ليس العامل الوحيد المؤثر في رفع اداء المؤسسات الناشئة بل

هناك عوامل اخرى تلعب ادوار اساسية ايضا.

● **أسباب اختيار الموضوع :**

دوافع اختيار هذا الموضوع تتمثل فيما يلي :

-الرغبة الشخصية في مناقشة موضوع جديد لم يأخذ حقه رغم أهميته

-الأهمية التي اكتسبها موضوع المؤسسات الناشئة خلال الآونة الاخيرة

-اهتمام الجزائر بقطاع المؤسسات الناشئة كمكمل لقطاع المحروقات .

أهداف البحث:

➤ التعرف على أهم المفاهيم الأساسية للمؤسسات الناشئة

➤ عرض مختلف الإحصائيات حول المؤسسات الناشئة وواقعها في الجزائر

➤ إظهار الدور الذي تلعبه المؤسسات الناشئة في التنمية الاقتصادية

➤ تحديد الآفاق والتحديات والعوائق التي تواجه هذه المؤسسات الناشئة في الجزائر ومحاولة إيجاد حلول لها

أهمية البحث :

تستمد هذه الدراسة أهميتها من خلال الدور الذي أصبحت تلعبه المؤسسات الناشئة في تطوير التنمية الاقتصادية

من خلال مواجهتها لعدد التحديات ال جانب خلق قيمة مضافة على المستوى الكلي في اقتصادات الدول المتقدمة

والدول النامية ، وتسريع وتيرة النمو الاقتصادي.

حدود الدراسة:

- الحدود النظرية:

موضوع المؤسسات الناشئة له جوانب عديدة للدراسة ومن خلال دراستنا هذه تطرقنا إلى المفهوم العام للمؤسسات الناشئة، ومعرفة خصائص وأهمية هذا القطاع، لإضافة إلى اهم مؤشرات مناخ الاعمال في الجزائر و تقييمه في الجزائر وعلاقته برفع اداء المؤسسات الناشئة .

- الحدود المكانية:

مجموعة من المؤسسات الناشئة متواجدة في مختلف ولايات الجزائر

-الحدود الزمنية:

تم التركيز على واقع وآفاق المؤسسات الناشئة في الجزائر ومساهمتها في تطوير الاقتصاد الوطني حيث أجريت هذه الدراسة في الفترة الممتدة من جانفي الى ماي

-منهج البحث :

اعتمدنا على المنهج الوصفي التحليلي لموضوع البحث، حيث تم إجراء دراسة مكتبية استعرضنا فيها أهم ما يمكن الحصول عليه من دراسات سابقة حول موضوع المؤسسات الناشئة والاستعانة بالكتب المجالات العلمية وشبكة الانترنت والمعلومات الثانوية حول المؤسسات الناشئة محل الدراسة، كما قمنا بجمع المعلومات المطلوبة عن واقع وآفاق المؤسسات الناشئة في الجزائر من خلال استبانة تم إعدادها لهذا الغرض وتم توزيعها على المؤسسات الناشئة في . وتم الاعتماد في تحليل البيانات على المنهج الوصفي التحليلي ، كما تم استخدام الاختبارات الإحصائية اللازمة وتم تحليل البيانات باستخدام برنامج SPSS الإحصائي حيث تم استخدام الأسلوب الإحصائي الوصفي المتمثل في حساب النسب المئوية والتكرارات واختبار ألفا كرو نباخ لمعرفة ثبات فقرات الاستبانة ومعامل ارتباط سبيرمان لقياس صدق الفقرات واختبار الفرضيات الى جانب انحدار خطي بسيط .

هيكل البحث :

لمعالجة الإشكالية والتحقق من الفرضيات قسمنا دراستنا إلى فصلين تسبقهما مقدمة تتضمن الإطار المنهجي العام وتتبعهما خاتمة تتضمن أهم النتائج التي توصل إليها البحث حيث جاء الفصل الأول بعرض المدخل النظري للمؤسسات الناشئة، انطوى بدوره على ثلاث مباحث إذ خص المبحث الأول منه إلى تناول المفاهيم الأساسية للمؤسسات الناشئة من خلال تعريفها و ذكر أهم اهداف وخصائص هذه الأخيرة ، توضيح أهمية ودور هذا القطاع ، انصرف المبحث الثاني إلى توضيح مناخ الأعمال في الجزائر من خلال التطرق لتعريفه وتوضيح مكوناته واهم خصائص هذا الأخير أما المبحث الأخير من الفصل فكان حول تقييم مناخ الاعمال في الجزائر وعلاقته في دعم المؤسسات الناشئة في الجزائر و أهم التحديات التي تواجهها اما الفصل الثاني: تمثل في عرض مجموعة من مختلف الدراسات السابقة التي تخدم الموضوع اما الفصل الثالث فهو عبارة عن الجانب التطبيقي من الدراسة حيث تناول معالجة عينة من مؤسسات ناشئة في الجزائر .

صعوبات البحث :

من خلال إعدادنا للمذكرة، واجهنا بعض الصعوبات ، ولعل أكثرها تأثيرا هو النقص الفادح في المراجع وندرتها وخاصة الكتب المرتبطة بموضوع البحث وهذا الحدائته.

الإطار النظري

الفصل الأول:

مدخل نظري للمؤسسات

الناشئة في الجزائر

تمهيد

تعتبر المؤسسات الناشئة من أهم المؤسسات التي لها دور هام في النشاط الاقتصادي فيمكن لها أن تتطور بصورة أسرع من المؤسسات الكبيرة كما تسعى المؤسسات الناشئة **startup** إلى تقديم حلول وخدمات مبتكرة في السوق و حيث تعمل على حل مشاكل لم يتم حلها بعد وإيجاد حلول أفضل من المتاحة حاليا , الا أنها تحتاج الى بيئة مناسبة.

في الفترة الاخيرة شهدت الجزائر اهتماما متزايد بالمؤسسات الناشئة نظرا إلى الأهداف التي وضعت لتعزيز دورها ومواكبة محاور التنمية المستقبلية، وكذا الإنجازات المحققة إلى حد الآن و مساهمة هيئات في إنشاء العديد من هذه المؤسسات بهدف تقليل التبعية النفطية. وسنتناول في فصلنا هذا مختلف المفاهيم الأساسية حول المؤسسات الناشئة من تعريف وخصائص وأهداف وغير ذلك وواقع هذه المؤسسات في ظل مناخ الأعمال في الجزائر.

المبحث الأول: ماهية المؤسسات الناشئة

الشركة الناشئة **company startup** هي شركة حديثة الإنشاء، حيث تعتبر المؤسسات الناشئة مصدرا رئيسيا للابتكار و الإبداع وخلق مناصب العمل، وقد أصبحت السبيل لدعم التنمية في أغلب دول العالم نظرا لأهميتها الاستثمارية والتنموية الناتجة عن تكلفة إنشائها المنخفضة ومرونتها ومشاريعها المبتكرة، وسهولة انتشارها جغرافيا وأصبح هذا المصطلح متداول على نطاق عالمي، يقوم المؤسسون بتصميم الشركات الناشئة لتطوير نموذج أعمال قابل للتطوير بشكل فعال وبالتالي فإن مفاهيم الشركات الناشئة وريادة الأعمال متشابهة ومع ذلك تشير روح ريادة الأعمال إلى جميع الأعمال الجديدة بما في ذلك العمل الحر والأعمال التجارية التي تنوي أن تنمو بشكل كبير¹.

المطلب الأول: مفهوم المؤسسة الناشئة ودورة حياتها

معرفة مفهوم المؤسسات الناشئة أمرا ضروريا لكل باحث في هذا المجال أو الموضوع حيث يمكنه ذلك من دراسة و تحليل الظواهر ذات صلة بشكل افضل بالإضافة الى تسهيل عمل مقرري السياسات التنموية في إعادة صياغة برامج تنموية ووضع مخططات إستراتيجية تنموية شاملة تناسب مع تعدد مفاهيم المؤسسات الناشئة. فان تحديد تعريف للمؤسسات الناشئة مسألة مختلف فيها لاختلاف الزوايا المنظور لها لكن هذه التعاريف تتفق حول مضمون و هدف المؤسسات الناشئة .

مفهوم المؤسسة الناشئة

لم تحظى المؤسسات الناشئة بعد بتعريف موحد من قبل الباحثين وفي هذا المطلب سوف نتطرق لمجموعة من التعريفات اختلفت في تعريف المؤسسات الناشئة.

يعرفها القاموس الفرنسي : **la rouse** هي المؤسسات الشابة **jeune entreprise** المبتكرة في قطاع التكنولوجيا الحديثة، تمثل المؤسسات الناشئة 'بشكل خاص الاقتصاد الجديد' في الولايات المتحدة

¹ قادري سيد أحمد، موالى ناجم مراد، أهمية حاضرات الاعمال في مرافقة المؤسسات الناشئة، مذكرة ماستر أكديمي، جامعة أحمد دراية ص 10، 2021 ، 2020، أدرار

الذي يسير تطوره جنب إلى جنب مع تطور الإنترنت وبما أن استدامة ونمو هذه المؤسسات لاتزال غير مؤكدة، فإنها تستفيد من مصادر محددة للتمويل.¹

حسب القاموس الإنجليزي تعرف المؤسسة الناشئة: **start up** هي مشروع صغير في بداية مهده، وتتكون كلمة **startup** من جزئين **Start** وهو الاشارة إلى فكرة الانطلاق و **up** والذي يشير لفكرة النمو القوي.²

كما تعرف المؤسسة الناشئة على أنها : شركة تم تأسيسها حديثاً تهدف إلى تطوير منتج أو خدمة فريدة وتقديمها إلى السوق. غالباً ما تركز الشركات الناشئة على نماذج الأعمال المبتكرة والقابلة للتطوير مع إمكانية النمو السريع.³

بدأ استخدام المصطلح **start up** مباشرة بعد الحرب العالمية الثانية، مع بداية ظهور شركات رأس مال المخاطر **risque-capital** ليتم استخدام هذا المصطلح بعد ذلك

كما عرفها **Graham Paul** في مقاله حول النمو **growth** على أنها شركة صممت للنمو بسرعة، أي **start up = growth** ولكونها تأسست حديثاً . . لا يجعل منها شركة ناشئة في حد ذاتها⁴

حسب **Ries Eric** أحد المنظرين لهذا المفهوم في كتابه **the lean start up** المؤسسة الناشئة هي كيان بشري صمم لخلق منتج جديد أو خدمة جديدة في ظل حالة عدم تأكيد شديدة⁵

بحسب باتريك فريدسن **Fridenson Patrick** أن تكون الشركة الناشئة لا تتعلق بالحجم ولا النشاط، ويجب أن تتضمن وتستوفي الشروط الأربع التالية⁶

❖ نمو قوي محتمل.

¹ LAROUSSE. (2022). <http://www.larousse.fr>. Consulté le 05/03/2024, sur

<http://www.larousse.fr/encyclopedie/divers/start-up/93701>

cambridgedictionary.(2020).Consultéle05/03/2024,sur<http://dictionary.cambridge.org/fr/dictionnaire/startup>.

³ <https://moukawil.dz/beta/knowledgebase/difference-entre-startup-et-micro/13>

⁴ www.paulgraham.com/growth.html. (2012, 09). Consulté le 03 2024

⁵ هشام بروال، جهاد خلوط، 2017 ، التعليم المقاولاتي وحثميةالابتكار في المؤسسات الناشئة، مجلة معهد العلوم الاقتصادية(مجلة علوم الاقتصاد والتسيير والتجارة) ، المجلد- 20 العديد 3 ص 20

⁶ wydden. (2019, 07 14). Dis, c'est quoi une start-up . Consulté le 10/2/2024, sur <https://wydden.com/dis-cest-quoi-une-start>

❖ استخدام تكنولوجيا حديثة

❖ تحتاج لتمويل ضخم.

❖ سوق جديد مع صعوبة تقييم المخاطرة

أما ايبي فونتينال فعرفت على انها مؤسسة حديثة بدأت للتو في التطور يتم تأسيسها وتمويلها في بداية ظهورها من قبل فرد أو عدد قليل من الأفراد وتقدم هذه المؤسسة خدمة أو منتج لا يتم تقديمه في سوق آخر أو يتم تقديمه بطريقة دون المستوى حسب وجه نظر المؤسسين¹

جدول رقم 01: مختلف مرادفات المؤسسة الناشئة بمختلف الاديات

الادبيات الانجلوسكسونية	المرادف العربي	الادبيات الفرنكوفونية	المرادف العربي
New venture	مشروع جديد	Nouvelle entreprise	مؤسسة جديدة
New firm	مؤسسة جديدة	Entreprise emergente	مؤسسة ناشئة
Newly founded firm	مؤسسة حديثة التاسيس	Entreprise naissante	مؤسسة وليدة
New business	عمل جديد	Entreprise nouvelle ment cree	مؤسسة حديثة الانشاء
Emerging business	اعمال ناشئة	Entreprise en demarrage	مؤسسة مبتدئة

¹ Alessandro de lazzari, sustainability, 2017, inspired business startups, an exploratoystudy of early - stage uk companies from the creative industry, university of sirry, p16.

المصدر: صياغ, احمد رمزي, تليلي ياسين, دراسة تحليلية للعوامل المؤثرة على نجاح أو فشل المؤسسات الناشئة في الجزائر "دراسة ميدانية على عينة من المؤسسات المنشأة في إطار أجهزة الدعم في الجزائر, جامعة قاصدي مرباح جامعة و رقلة.

المؤسسة الناشئة قانونا

نظرا لحداثة مصطلح المؤسسات الناشئة فإن المشرع الجزائري لم يحدد ا تعريفا واضح لها لكن استادا الى مذكرة الصادرة في 24/10/2019 التي تحمل رقم 708¹ حددت مجالات المؤسسات الناشئة.

- مكتب الدراسات و الاستشارة في الإعلام الآلي

- تركيب الشبكات و معالجة المعطيات

- هندسة الحاسوب الصناعية

- برمجة الحاسوب

- تركيب واصلاح معدات و برامج التشفير

يلاحظ مما سبق ان المشرع الجزائري حصر موضوع المؤسسات الناشئة في جانب الابتكار و الابداع فقط كما ان المؤسسين و رواد الاعمال قامو ا بالمؤسسات الناشئة لتطوير نماذج الاعمال قابلة لتطور²

دورة حياة المؤسسات الناشئة

تمر دورة حياة المؤسسة الناشئة بالمراحل التالية :

يتميز المؤسسات الناشئة Startup start ups هو النمو المستمر، إال أن الواقع هو غير ذلك، فهذه المؤسسات كثيرا ما تتعثر وتمر بمراحل صعبة وتذبذب شديد قبل أن تعرف طريقها نحو القمة³

أولا - مرحلة بناء الفكر: يتم اقتراح فكرة إنشاء مشروع من خلال تحليل السوق وتفهم سلوك المستهلكين ومحاولة وضعها حيز التنفيذ حيث يتم تطوير الفكرة وتجربتها في العمل الفعلي مع وضع خطط لتحسينها وتطويرها في

¹ edition de legal doctrine, 2020, التكميلية المالية قانون مشرع

² بالشعور شريفة، 2018، دور حاضرات الاعمال في دعم وتنمية المؤسسات الناشئة start up ، دراسة حالة الجزائر، مجلة البشائر الاقتصادية، لد رقم 2، العدد 4 جامعة 20 اوت 1955 سكيكدة، الجزائر، ص 417-431

³ Aidin Salamzadeh, Hiroko Kawamorita Kesim, Startup Companies: Life Cycle and

Challenges, conference paper: the 4th International Conference on Employment, Education and Entrepreneurship (EEE), At Belgrade, Serbia, ResearchGate, January 2015, pp03-05.

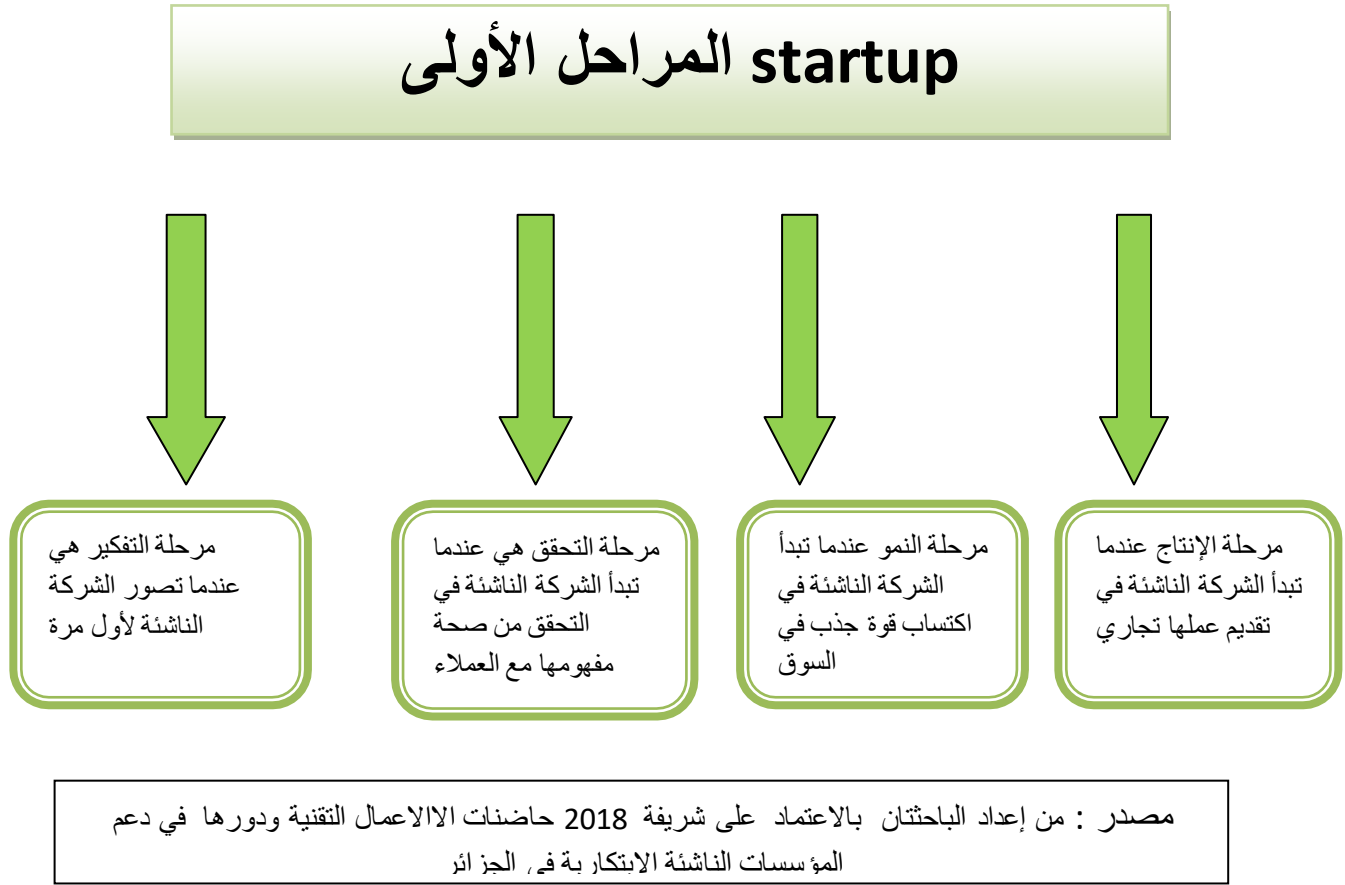
المستقبل مع واختيار الطريقة الانسب لتنفيذها، هي المرحلة التي يطور فيها مؤسسو الفكرة الأولية للشركة. خلال هذه المرحلة، قد يقوم فريق الشركة الناشئة - أيضاً بإجراء أبحاث حول السوق للتحقق من صحة مفهوم الأعمال وتحديد ما إذا كانت هناك قاعدة عملاء محتملة للمنتج أو الخدمة.

ثانياً - **مرحلة الانطلاق** : و يتم في هذه المرحلة تقديم المنتج أو الخدمة للمرة الأولى ، حيث يكون غير معروف، مع صعوبة إيجاد جهة التمويل المناسبة، قد تتضمن هذه المرحلة جهوداً في مجال التسويق والعلاقات العامة لتوليد ضجة ووعي للأعمال التجارية.

ثالثاً - **مرحلة النمو**: هي المرحلة التي تبدأ فيها الشركة الناشئة في توسيع نطاق عملياتها و زيادة قاعدة عملائها. قد يتضمن ذلك التوسع في أسواق جديدة، وإطلاق منتجات أو خدمات جديدة، بالإضافة توظيف موظفين إضافيين. بحيث ينمو فيها المنتج ويبلغ الذروة، ويزيد العرض منه ويتوسع النشاط إلى جهات أخرى تنتج بنفس الخصائص أو أفضل، مما يهدد مكانته ويبدأ المنتج في التراجع و الفشل.

رابعاً - **مرحلة النمو المتزايد**: هنا يكون المنتج قد شهد تطوراً كبيراً وتجاوز مرحلة التجربة، وتبدأ الشركة في مرحلة النمو وتوسيع نطاق عملياتها بناء على الاستجابة الايجابية من السوق و العملاء ، كما أن المستهلكين المستهدفين اعتمدوا على الابتكار الجديد، وتبدأ مرحلة تحقيق الأرباح والإنتاج بحجم كبير¹.

شكل رقم 01: يمثل مراحل الاولى لانشاء المؤسسات الناشئة



المطلب الثاني: خصائص و مميزات المؤسسات الناشئة

المؤسسات الناشئة تعتبر مشاريع شابة تمتاز بطابعها الابداعي حيث تتمتع بمجموعة من الخصائص والمميزات التي تجعلها قادرة على التكيف مع التغيرات الاقتصادية لمختلف الدول ، ومن هنا سنحاول إظهار أهم تلك الخصائص والمميزات لهذه الشركات.

أولا - توازن هيكل النشاط الإنتاجي :

التحديات التي تواجه الاقتصادات النامية في العديد من البلدان نتيجة لنقص هيكل الاقتصاد ذلك بفعل غياب قاعدة صلبة من صناعات صغيرة ومتوسطة يستند إليها حيث بات من الضروري تقليص الفجوة ووضع استراتيجيات الإصلاح هذا الخلل وتوسيع هذه المنشآت الصغيرة القابلة للتطوير والإنتاج.

ثانيا- دعم الشركات الكبيرة:

وهذا من خلال توفير المنتجات الوسيطة لنشاط الشركات الكبرى.

ثالثا- توفير فرص عمل حقيقية وتقليص حجم البطالة: تتميز المؤسسات الناشئة بقدرتها العالية على توفير مناصب شغل ما يؤدي إلى تقليص حجم البطالة.

رابعا- استثمار المدخرات المحلية الصغيرة:

من خلال توظيف المدخرات نظرا لصغر رأس المال عادة وا توزيع الدخل .

خامسا- المساهمة في تحقيق سياسة إحلال الواردات:

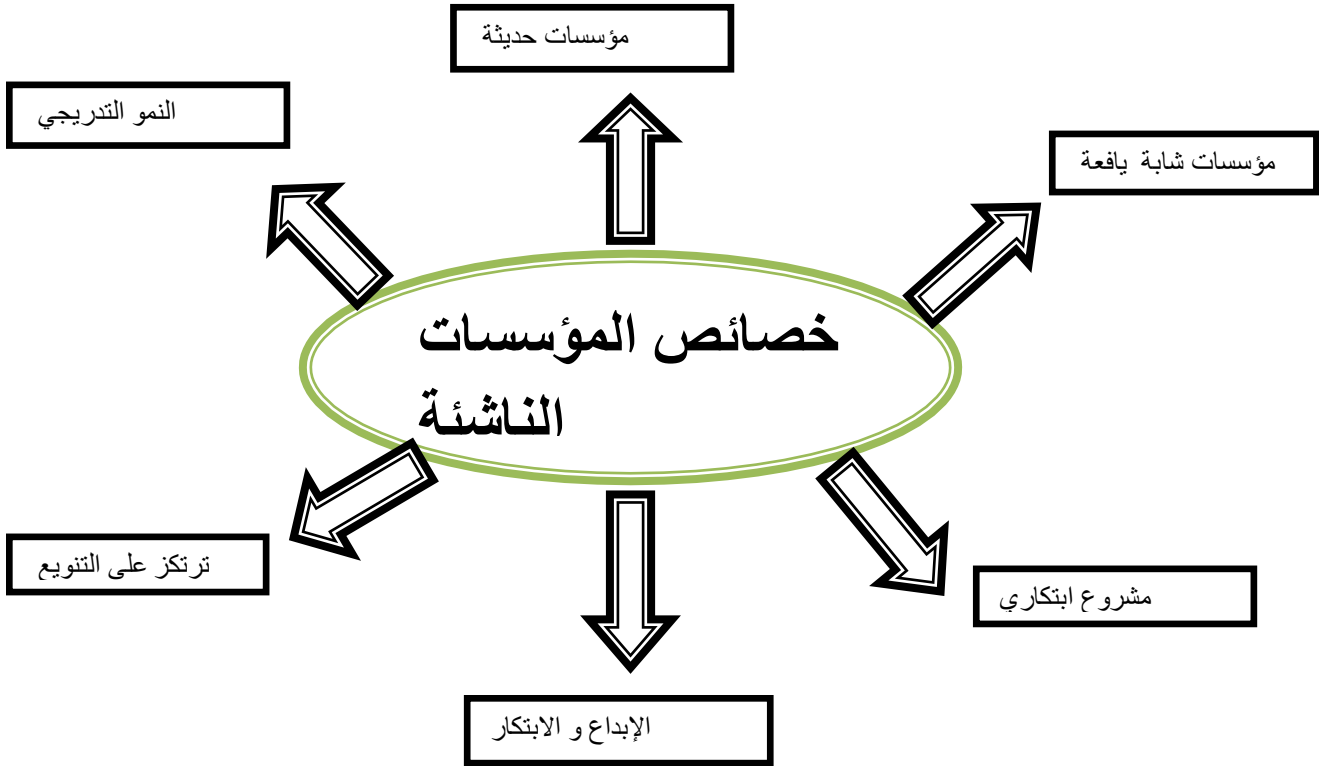
تمكن المؤسسات الناشئة من إنتاج متطلبات السوق المحلي مما يساهم في احلال الواردات وتنمية الصادرات وبالتالي توفير نقد أجنبي

.سادسا- نشر القيم الصناعية

تساهم في نشر القيم الصناعية الإيجابية كإدارة الجودة والابتكار وتقييم العمل¹.

¹ حرمة مجّد- خميرة عبد الله -إدارة المؤسسات الناشئة في الجزائر اهداف و تحديات جامعة احمد درارية ادرار -كلية علوم الاقتصادية و التجارية و علومالتسيير 2021-2022

الشكل رقم 02: خصائص المؤسسات الناشئة



المصدر: مرح طه سين وآخرون، "المؤسسات الناشئة بين آلية الدعم وواقع التسيير في الجزائر"، العدد 07، حوليات جامعة بشار في العلوم الاقتصادية، العدد 03، الجزائر، 2020، ص4

نلاحظ من خلال الشكل رقم الذي يبرز اهم خصائص المؤسسات الناشئة، بحيث تتضمن هذه الأخيرة على صفات عديدة تميزها عن قي المؤسسات الأخرى
يمكن القول إن المؤسسات الناشئة هي مؤسسات حديثة النشأة، والتي نشأت من فكرة إبداعية وأمامها احتمالات كبيرة للنمو والازدهار لتحقق دفعة في عجلة التنمية الاقتصادية

المطلب الثالث: أهمية و أهداف المؤسسات الناشئة.

أهداف المؤسسات الناشئة :

تهدف المؤسسات الناشئة إلى تحقيق أهدافها حيث تظهر كوسيلة فعالة لتحقيق أهداف المنافسة العامة داخل السوق بالإضافة لتعزيز فرص العمل حيث يعتبر هذا الهدف جوهر من جراء خلق هذا النوع من المؤسسات أن تكون أكثر فعالية في البلدان التي هي في طريق النمو، باعتبارها لا يتطلب إنشائها إمكانيات مالية أو مادية كبيرة .
من اهم اهدافها :

- ترقية روح المبادرة الفردية و تعزيز حركية و الابتكار الفردي والجماعي استحداث أنشطة اقتصادية سلعية أو خدمية لم تكن موجودة من قبل .
- - استحداث فرص عمل جديدة سواء بصورة مباشرة وهذا لنسبة لمستحدثي المؤسسات أو بصورة غير مباشرة عن طريق استخدامهم لأشخاص آخرين .
- أداة فعالة لتوطن الأنشطة في المناطق النائية .
- تعزيز التكامل في النسيج الاقتصادي من خلال تحليل العلاقات التي تربطها بباقي المؤسسات المحيطة والمتفاعلة معها والتي تترك في استخدام ذات المدخلات.
- تمكين فئات عديدة تمتلك الأفكار الاستثمارية ولكنها لا تملك القدرة المالية والإدارية على تحويل هذه الأفكار إلى مشاريع واقعية.

وتبرز أهمية الشركات الناشئة في:

- خلق الوظائف وتخفيف مستويات البطالة: تساهم الشركات الناشئة بشكل كبير في توفير فرص العمل للأفراد المجتمع، إذ أن فرص النمو السريع التي تتميز هذا النوع من الشركات تجعلها قادرة على توليد فرص التشغيل، وقد أثبتت العديد من الدراسات على المستوى العالمي هذا الدور، ففي دراسة لمؤسسة فوكمان حول أهمية الشركات الناشئة في خلق فرص العمل تمكن الباحثون من إثبات أن الشركات الناشئة خلقت 5 ملايين فرصة عمل سنويا خلال الفترة 1992-2005 و هو مستوى أعلى بأربعة أضعاف من أي فئة عمرية للشركات الأخرى.
- زيادة إنتاج السلع و الخدمات.

- إحداث تثير إيجابي في المجتمع: نظرا أن الشركة الناشئة يمكن أن تثير الإبداع في المجتمع .

1- تعزيز البحث العلمي: يمكن للشركات الناشئة أن تساهم بشكل كبير في البحث والتطوير لأنها غالباً ما تتعامل مع التكنولوجيا العالية و الخدمات القائمة على المعرفة، حيث يعمل فريق البحث والتطوير في الشركة الناشئة كباحث عن الابتكار ويحافظ على نمو الشركة، ويساهم بشكل جيد في التوجه التطبيقي أو العمل البحثي في الجامعات و المعاهد والمؤسسات التعليمية الأخرى، نتيجة لذلك يمكن للشركات الناشئة تشجيع الطالب أو الباحثين على تنفيذ أفكارهم من خلال العمل عند الشركات الناشئة.¹

-المساهمة في التطوير النسبي الاقتصادي: تعالج القضايا الاقتصادية عن طريق أبحاثها وتساهم المؤسسات الناشئة في نشر القيم والمبادئ الاقتصادية والتنظيمية الايجابية كالمبادرة، الإبداع، الابتكار، إدارة الوقت، الكفاءة والفعالية.
-مرونتها وقدرتها على التأقلم والاستجابة السريعة: تأتي المؤسسات الناشئة بقدرته على التكيف و الاستجابة السريعة من خلال من مرونة عملياتها و سهولة توفير الحلول التي تجلبها، بفضل هذه الميزات تتمكن المؤسسات الناشئة بحل مشاكل تكاليف الإنتاج للشركات الكبرى والحلول للمشاكل الثقيلة.

فان ن بلدان دول العالم السائرة في طريق النمو، تواجه تحديات كبيرة و متعددة في تنميتها منها: التجهيز الصناعي غير الموجود تقريبا، البطالة المتفشية، فقر السكان، ومستويات التعليم والتدريب التي تحتاج للترقية، إضافة إلى التكاليف المعيشية المرتفعة باستمرار على الرغم من الاستثمارات الكبيرة التي استثمرت مليارات في بناء الهياكل فأ ن المؤسسات الناشئة لها دور مهم لمواجهة هذه التحديات وكذا إسهامها في النهوض باقتصادياتها²
كما يمكن ان نبين اهمية المؤسسات الناشئة في مايلي :³

➤ اهمية اقتصادية

➤ اهمية تنافسية

➤ اهمية اجتماعية

¹ بوزرب خير الدين، خوالد ابو بكر مذكرة حاضنات الاعمال ودورها في دعم المؤسسات لناشئة 2022-2023

² يوسف حسين، إسماعيل صديقي، دراسة ميدانية لواقع إنشاء المؤسسات الناشئة في الجزائر، حوليات جامعة بشار في العلوم الاقتصادية، العدد34، المجلد30، جامعة طاهري محمد، بشار، الجزائر، ص24-20.

³ بشير محمودي، دور شركات الراسمال الاستثماري في تمويل المؤسسات الناشئة، المجلة الاكاديمية للبحث القانوني العدد 1/ 2021

معنويات الموظفين و رضاهم - الخبرة الفنية و موارد المؤسسة -رضى العملاء-احترام المواعيد و معايير الجودة- تفاعل المستخدم

معدل الحرق: المعدل الذي تنفق به المؤسسة رأس مالها - معدل خسارة الشركة للمال.-

الحصة السوقية: تحديد حصة الشركة في سوق المستهدف.¹

ان معايير الاداء متنوعة و مختلفة و هي عبارة عن مؤشرات مالية و غير مالية و قياسها يساعد على تقييم اداء رائد الاعمال و مؤسسته حيث تشير الى مدى نمو و تنمية المشاريع من جهة و خلق الثروة و المكانة الاجتماعية و سمعتها.²

¹ هروالة حليلة السعدية .مطابس امال.خنيش يوسف, المقريزي للدراسات الاقتصادية لمالية ,تحديد و تصنيف مؤشرات الاداء المقاولاتي حسب لمراحل العملية المقاولاتية ل bruyat 1993 نحو تحقيق استدامة المؤسسات الناشئة -دراسة حالة assista-soins صفحة 175/156

² مرجع سبق ذكره الصفحة رقم

المبحث الثاني: الإطار المفاهيمي لمناخ الأعمال

المطلب لأول: تعريف مناخ الأعمال

تشير البيئة الإقتصادية للأعمال التجارية إلى العوامل أو القوى الإقتصادية التي تشكل الأعمال التجارية و تؤثر فيها.¹ هي البيئة الديناميكية التي تعمل فيها الشركات وتؤثر فيها في ما يخص مدى تحقيق أهدافها، وتكمن هذه النظمات والقوى الخارجية في سبع بيئات فرعية هي: الإقتصادية والسياسية والقانونية والديمغرافية و الإجتماعيو والتنافسية والعالمية و التكنولوجية ولكل قطاع من هذه القطاعات مجموعة من التحديات و الفرص للشركات .

إن أصحاب الأعمال و المدراء يستطيعون التحكم في البيئة الداخلية لمؤسساتهم و التي تغطي القرارات اليومية، فهم يختارون المستلزمات التي يشترونها والموظفين الذين يوظفونهم والمنتجات الذين يبيعونها ومكان البيع، فهم يستخدمون مواردهم ومهاراتهم لإرضاء الزبناء. ولكن لا يستطيعون السيطرة على العوامل والظروف الخارجية المتغيرة باستمرار والتي تؤثر على عمل الشركة أو المنشآت، فمن أجل إنجاح هذه الشركة يجب دراسة باستمرار متغيرات البيئة الخارجية وتكييف أعمالهم حسبها.²

فمصطلح مناخ الأعمال يتكون من كلمتين، مناخ: وهو المحيط الذي تشتغل فيه المؤسسة تحت تأثير عوامل سياسية، مالية، إقتصادية، قانونية ثقافية، إدارية، نفسية. أما مصطلح الأعمال: وهي كل النشاطات التي يقوم بها الأشخاص أو المؤسسات .

وهناك مجموع من التعاريف منها :

تعريف إمري ووترست (emery et triste): مجموعة من القيود التي تحدد سلوك المؤسسة، و تحقيق أهدافها³

تعريف ديل: بيئة عمل المؤسسة هي جزء من البيئة الإدارية التي تناسب وضع وتحقيق الأهداف المؤسسة وتتكون من: العملاء والموردون، والعاملون، والمؤسسات المنافسة، الحكومة.⁴

¹ سامي عبد القادر، مبادئ إدارة الأعمال، مكتبة الأنجلو المصرية، 23 ماي 2023 الفصل الخامس، ص26

² مقدمة إلى الأعمال، 2023/12/31، This text was compiled on 12/31/2022

³ د/عبد السلام أبو قحف -"إقتصاديات الأعمال والإستثمار الدولي -دار الجامعة الجديدة -الإسكندرية -2003، ص28-29

⁴ د/عبد السلام أبو قحف، مرجع سابق، ص28 .

تعريف روينيس (ROBBINS): المتغيرات والظروف خارج محيط المؤسسة .¹

تعريف روبرت مايلز (ROBERT MILES): فعره كما يلي : خذ الكون واطرح منه المؤسسة هذا هو بيئة الاعمال .²

تعريف هاولي (HAWLEY): هي كل الظواهر التي تكون خارج المؤسسة والتي تأثر عليها .³

وتعرف المنظمة العربية لضمان الإستثمار مناخ الأعمال كمايلي (مجموعة الأوضاع القانونية ،الإقتصادية ،الإجتماعية ،والسياسية المكونة للبيئة التي تتم عملية الإستثمار) .⁴

المطالب الثاني: مكونات مناخ الأعمال :

إن مناخ الأعمال يتكون من مجموعة من العناصر التي تشكله وتأثر على سير الشركات وهي :

القوانين واللوائح: وهي القوانين واللوائح والتشريعات والأنظمة التي تخص الاستثمار الخارجي واساليب ممارسة شركات الأعمال نشاطها كالقوانين الخاصة بالاستثمار الأجنبي و قانون ملكية الأجانب وقواعد عمل الشركات في المناطق الحرة و اتفاقية مقاطعة الدول العربية للشركات الإسرائيلية والتعامل معها ،قوانين منع تقديم الرشاوي قوانين منع الاستثمار في مجالات حيوية معينة ،فيجب على الشركات أن يتعرفوا على طبيعة القوانين والأنظمة الموجودة في بيئة العمل .⁵

السوق والعرض والطلب: فالسوق هو مكان تلاقي العرض والطلب⁶ ،وهذا الأخير هو النظرية الإقتصادية وراء العلاقة بين الشركات والمستهلكين فعلى الشركات التفكير جيدا في السعر الذي سيقدمون سلعهم به وهل يكون مناسباً للزبائن أم لا فمثلا العلاقة عكسية بين السعر والكمية بالنسبة للمستهلك والمورد ،فالمراد البنزين

¹حسين حرير "إدارة المنظمات منظور كلي" دار الحامد للنشر والتوزيع -الأردن -الطبعة الأولى 2003،ص 46.

²حسين حرير ،مرجع سابق ،ص

³حسين حرير ،مرجع سابق ،ص

⁴محمد السامرائي ،الإستثمار الأجنبي ، المعوقات و الضمانات القانونية ،بدون دار نشر بيروت

⁵د.مصطفى يوسف كافي ،إدارة الأعمال الدولية ، شركة دار الأكاديميون للنشر والتوزيع ، الفصل السابع ،ص 211

⁶ادار التسويق وفق منظور قيم الزبون ،دار الجنان للنشر والتوزيع ،2016،الفصل الاول ،ص 120

مثلا كلما زاد سعره زاد الإنتاج والعكس صحيح إذا انخفض السعر يقل الإنتاج بسبب عجز عن تغطية التكاليف. أما المستهلك فكلما انخفض السعر زادت الكمية المشتراة (زاد الطلب).¹

ثقافة العمل: إن التحلي بالعاداة الإيجابية في العمل يجعل من المؤسسة بيئة محفزة وهذه العادات يمكن زرعها من خلال حملات التوعية و القدوة من قبل المسؤولين² و تعدد الثقافات في بيئة العمل من العوامل المنجحة للعمل ، وبناء على هذا ظهر مصطلح جديد يعرف ب الذكاء الثقافي وهو قدرة الفرد أو العامل على التعامل مع جل الثقافات المختلفة في بيئة العمل المتأجد فيها ، و نظرا لأهمية الأمر بدأت المؤسسات الكبرى في البحث والتطوير في هذا المجال فيساعد الذكاء الثقافي على تحسين عائدات المؤسسات وأثبتت دراسات حديثة أن عدم الوعي الثقافي يؤثر على إنتاجية المؤسسة بنسبة 30%. فعدم وجود الذكاء الإقتصادي يؤدي في بعض الأحيان إلى التعصب ، وارتفاع معدل الغياب و انتهاء العمل .

التكنولوجي: بالنسبة ل (Schubert and leimstoll.2007) هناك فريقان أ نوعان من المدارس الفكرية نوع يقول أن التكنولوجيا مهمة للمؤسسة ،وتسمى بنظرية بوتر (border)، أما النوع الثاني فيعتبر أ تكنولوجيا الإعلام والإتصال ليست مهمة للمؤسس ولا تقدم أية إضافة³ إن التكنولوجيا والإنترنت خلقت سوق إفتراضية تعمل على الدوام وهو ما يسمى بالتجارة الإلكترونية ، و قد استعملت الإنترنت كوسيلة لإدارة الموارد بشكل أفضل و قد وضع العالم الأمريكي James martin ,2000 مصطلح <cyberentreprise> فهو يربط بين التقدم التكنولوجي والإقتصاد العالمي ،فهو يعتبر أنه من الضروري وضع تغييرات وإصلاحات جديد⁴ فالتكنولوجيا تسمح للمؤسسة بالتواصل مع الزبون وخلق نتج يلائم توقعاته فالإنترنت تسمح ب⁵:

• منح مجال إتصال بالزبناء.

• عرض المعلومات بشكل مبسط وشفاف للعالم .

¹ أكتوبر 2022، تأثير العرض والطلب على الأسواق المالية ،2024/01/2، <https://blog.arab-platform.com>

² Aisha al shaikh al zaabi . 2/01/2024.<https://aelinkedin.com>

³ MODIMOGAL,L.KROEZE,J.(2011),"the role of ICTwithin small and medium enterprises in gauting " **IBIMA publishing** ,south Africa ,p .05.

⁴ .ANDREE ,M.(1998),l 'informatique dans l'entreprise ,2nd ed .,refondue ,paris ,,p.106.

⁵ SOLANGE ,C .H. (2000), securite internet strategie rt technologie ,(ed),dunod,paris,p.17.

- الإفتتاح على العالم بشبكة الويب .

إن المؤسسة التي تستعمل التكنولوجيا الإتصال سهل الوصول إلى الأسواق العالمية والزبناء بأرخص الأثمان، ويعتمد الاختيار في المجال على ثلاثة عوامل¹:

➤ استمرارية التقدم التكنولوجي: ماتقوم به المؤسسة لتطوير تقنياتها والتقدم على المنافسين

➤ المميزات التي تحضى بها المؤسسة بكونها الاولى التي تبني التكنولوجيا: التفوق على المنافسين، اللياقة التقنية (التكيف مع التقدم التكنولوجي) ،جذب المهنيين والمهوبين.

➤ السلبيات التي تواجه المؤسسة عند استخدام التكنولوجيا: _التكلفة (يكون مكلفا في البداية صعوبة التكيف مع النظام الجديد ،مشكلة الأمان والخصوصية .

الإستثمارات: دعم نظام الإستثمارات العامة يزيد من العوائد المالية من الإستثمارات العامة و الخاصة. ويشمل الإستثمار في الموارد البشرية كتطوير مهارات المسؤولين والقائمين على العمل أيضا يشمل الاستثمار اليات اختيار المشروعات وتنفيذها ،و عمليات المتابعة و الرقابة².

الاستقرار السياسي: هو عملية التغيير التدريجي و المنضبط التي تزيد من شرعية و كفاءة النظام ،فهو يعتبر محصلة أداء النظام في مجالات عديدة منها الشرعية السياسية و العدالة الاجتماعية و التنمية الاقتصادية و قدرة مؤسسات النظام السياسي على الاستجابة مع المتغيرات المحيطة للبيئة المحلية و البيئة الخارجية من خلال التغيير التدريجي و المنظم في وسائل التعبير التي يستخدمها النظامد ويعبر الاستقرار عن استقرار النظام ،و يعد الاستقرار السياسي ظاهرة نسبية تشير إلى عملية التغير التدريجي والمنضبط داخل النظام السياسي³.

فالاستقرار السياسي يحقق الزيادة في رغبة المستثمرين في إقامة مشاريع هامة ،وهذا يحتاج إلى تبني الحكومة لإصلاحات تخلق مساحة إقتصادية مناسبة⁴.

¹, MICHEL, P. (1999), *L'avantage concurrentiel*, Dunod, Paris, PP. 223–224.

² وصال كمال أمين، البنية التحتية والاستثمارات العامة في العالم العربي، المركز العربي للأبحاث والدراسات، 2018، ص 41

³ عمر فرحان حمد الجبوري ، الأقليات و دورها في عدم الإستقرار السياسي في العراق بعد عام 2003 ،شركة دار الأكاديميون للنشر والتوزيع ص"38

⁴ د.مُحَمَّد أحمد المقداد، الدور السياسي في توجيه الاقتصاد الأردني، دار الكتاب الثقافي، ص 80

العوامل الاقتصادية :

الطلب والعرض: demand/supply

الطلب: هو الرغبة في الشراء، للحصول على سلعة ما التي تدعمها القدرة الشرائية.

العرض: هو الكميات المنتجة المعروضة للبيع في السوق¹

معدلات الفائدة: هي ثمار رأس المال المستغل في القرض و السلفيات و الودائع و السندات و الديون على اختلاف أنواعها

لنمو الاقتصادي: عرفه ادوارد شابيرو - Edward shapoir -

بأنه التغير الكمي الذي يقيس التغيرات الكمية للطاقت الإنتاجية المتاحة في الاقتصاد فكلما زاد استغلال هذه الطاقات زادت كمية السلع والخدمات التي تلي احتياجات المجتمع، و يتم احتسابه على أساس الناتج المحلي الإجمالي GDP للمجتمع²

التضخم: حسب كينز هو زيادة حجم الطلب الكلي على حجم العرض الحقيقي زياد محسوس ومستمرة، يؤدي إلى زياد مفاجئة للمستوى العام للأسعار، أي وجود فائض في الطلب على السلع يفوق القدرة الحالية للطاقة الإنتاجية .

التجارة الدولية: عملية انتقال السلع و الخدمات بين الدول و التي تنظم من خلال مجموعة من السياسات و القوانين و الأنظمة التي تعقد بين الدول و هي من المقاييس التي تعبر عن قوة أو ضعف الدولة .

السياسات الحكومية :

السياسة النقدية: هي تلك السياسة التي تهدف إلى تغيير كمية المعروض من النقود، ومن ثم سعر الفائدة، بغرض تحقيق الأهداف الاقتصادية للدولة، التي ترمي إلى تحقيق التوظيف الكامل للموارد، ثم تحقيق معدل نمو مقبول مع استقرار في المستوى العام للأسعار

¹ د. محمد حسن المعموري / مبادئ علم الاقتصاد. دار اليازوري العلمية للنشر والتوزيع، ص 23

² د. محمد حسن المعموري / مرجع سابق تم ذكره ص 23

السياسة التنظيمية: هي مجموع من القواعد و المبادئ التي وضعت لتوجيه وضبط الفكر والعمل التنظيمي، و يرى القريوبي أن السياسات التنظيمية تعبر عن التحسين المستمر في أداء الإدارة من خلال إتباع الأساليب العلمية في العمل، و علاج المشكلات التي تظهر، ودعم القرارات الإدارية .

السياسة الضريبية: هي مجموعة من البرامج المخطط والمطبقة من قبل الدولة لتحقيق جملة من الأهداف الاقتصادية والاجتماعية السياسية¹

التنافسية: هو الأداء الحائز والكامن للإقتصاد في إطار القطاعات والأنشطة التي تتعرض لمزاحمة من قبل الإقتصاديات الأجنبية

المطلب الثالث : واقع مناخ الأعمال في الجزائر

يعاني مناخ الأعمال في الجزائر من تدهور فقد احتلت المركز 16 في مجال تصنيف مناخ الأعمال و الإستثمار عام 2016.²

حسب تقرير سهول ممارسة أنشطة الأعمال، حيث يعالج التقرير مدى تحسن مناخ الأعمال في 189 دولة سنة 2014

¹ د.هاشم نعم فياض /العلاقة بين الهجرة الدولية و التنمية من منور البلدان المرسل للمهاجرين /بيروت /المركز العربي للأبحاث ودراسة السياسات صفحة

² البنك الدولي تقرير ممارسة الأعمال

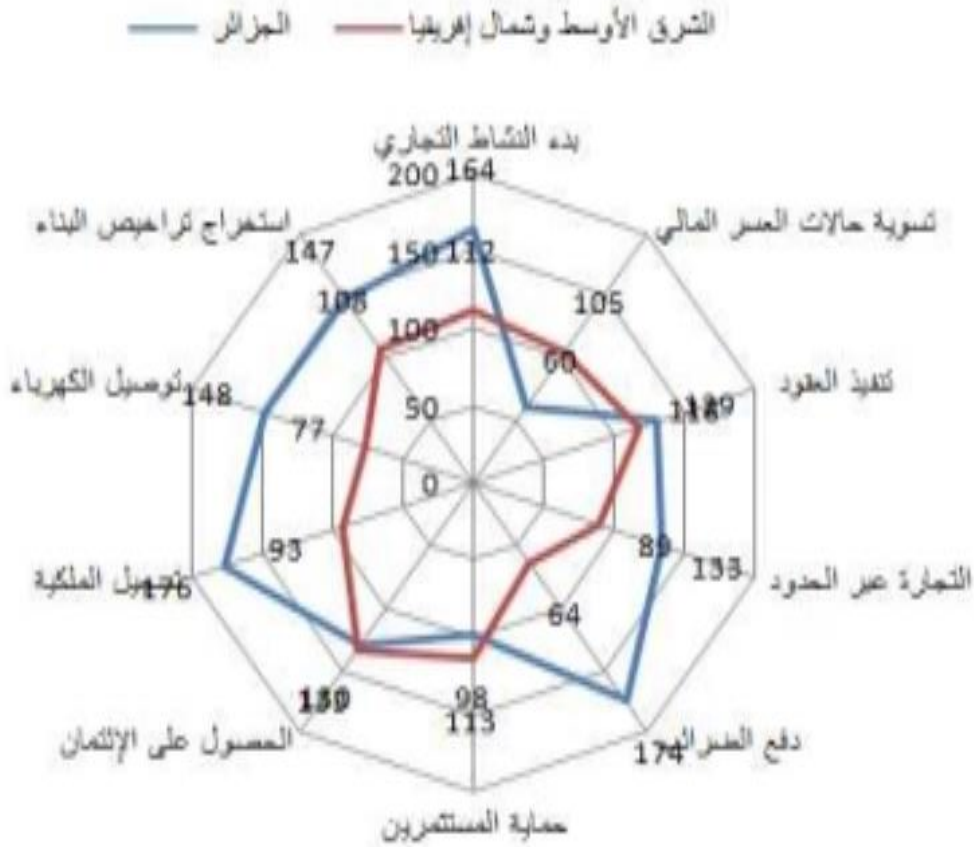
جدول رقم 02: ترتيب الدول العربية حسب درجة سهولة ممارسة الأعمال

البلدان	مرتبة سهولة ممارسة أنشطة الأعمال	بدء المشروع	استخراج تراخيص البناء	الحصول على الكهرباء	الحصول على التسجيل	الحصول على الائتمان	حماية المستثمرين	دفع الضرائب	التجارة عبر الحدود	تفويض العقود	نسبة حالات العسر المالي
الإمارات	23	37	5	4	4	86	98	1	4	100	101
السعودية	26	84	17	15	14	55	22	3	69	127	106
البحرين	46	99	4	52	32	130	115	7	81	122	27
عمان	47	77	69	58	21	86	98	9	47	107	72
قطر	48	112	23	27	43	130	128	2	67	93	36
تونس	51	70	122	55	72	109	52	60	31	78	39
المغرب	87	39	83	97	156	109	115	78	37	83	69
مالطة	103	161	163	115	77	180	68	27	34	122	64
الكويت	104	152	133	59	90	130	80	11	112	119	94
لبنان	111	120	179	51	112	109	98	39	97	126	93
الأردن	119	117	111	41	104	170	170	35	57	133	113
مصر	128	50	149	105	105	86	147	148	83	156	146
اليمن	133	114	101	116	61	170	138	129	128	85	126
غزة والضفة الغربية	138	143	131	87	122	165	80	62	123	88	189
العراق	151	169	20	39	108	180	128	63	179	142	189
إيران	152	107	169	169	168	86	147	139	153	51	129
الجزائر	153	164	147	148	176	130	98	174	133	129	60
جمهورية	160	127	157	144	133	180	182	66	60	163	147
سوريا	165	135	189	82	82	180	115	120	147	179	120
ليبيا	187	171	189	68	189	186	187	116	143	150	189

المصدر: تقرير البنك الدولي حول ممارسة أنشطة الأعمال 2014

تحتل الجزائر أواخر المراتب في الدول العربي من حيث سهولة ممارسة الأعمال، حيث تحتل المرتبة 71 دوليا و 153 دوليا.

الشكل رقم 03: مؤشرات سهولة ممارسة أنشطة الأعمال بالجزائر بالمقارنة مع متوسط مؤشرات منطقة الشرق الأوسط وشمال إفريقيا .



المصدر: بيانات تقرير ممارسة الأعمال 2014

من الشكل نلاحظ أن الجزائر بعيدة مقارن بمنطقة الشرق الأوسط من حيث سهولة ممارسة الأعمال، فهناك عراقيل في ما يخص بدأ النشاط التجاري، استخراج تراخيص البناء، توصيل الكهرباء، تحصيل الملكية وهناك تحسن مقارنة بالمنطقة في ما يخص الائتمان، حماية المستثمرين .

وتعمل الجزائر على القيام بإصلاحات لتحسين مناخ الأعمال. مثل تحسين عمليات توصيل الكهرباء (عن طريق تبسيط الإجراءات الإدارية)، ومنح تراخيص جديدة للشركات التي تباع الكهرباء أو لمحطات الكهرباء الفرعية سابقة البناء، وتعزيز البنية التحتية للائتمان عن طريق نقل البيانات الخاصة بالائتمان الأصغر إلى بنك الجزائر، وتحسين عملية

رقمنة الخرائط المساحية وسندات ملكي الأراضي، و تيسير الواردات من خلال قيام الرقابة الجمركية بإجراء عمليات تفتيش مشتركة من خلال برنامج دعم التنويع الصناعي و تحسين مناخ الأعمال في الجزائر بدعم من الإتحاد الأوروبي والبنك الدولي . و بفضل المشارك المتجدد من قبل السلطات الجزائرية (لا سيما وزارة الصناعة والمناجم، بوصفها الركيزة الجديد لعملية الإصلاح)، وبالرغم من كل هذا يجب القيام بالمزيد للدفع الامور قدما، فمثلا: تم إطلاق منص رقمية لإصدار تراخيص البناء، ولكن عملية طلب التراخيص لا تزال تتطلب التوجه إلى الشباك الواحد على المستوى المحلي (أي المجلس الشعبي البلدي). أيضا توجد منصة جديدة توجد منصة جديدة لإصدار مخططات مسح الأراض متاحة لمن يريد تسجيل الملكية، وهي تعمل الآن للاطلاع على الخرائط وسندات ملكية الأراضي. ومع ذلك، لا توجد سندات ملكية للكثير من قطع الأراضي، وثمة حاجة إلى مزيد من العمل لتسهيل نقل الملكية من خلال رقمنة الخرائط.

ويتعين أيضاً بذل مزيد من الجهود لتحسين مستوى العمليات غير الورقية والعمليات التي لا تتطلب تعاملًا مباشراً مع الجهات المعنية لتدعيم الإجراءات الرقمية¹.

¹ مايكا تشيكييه، لورينزو بيرتوليني إصلاح مناخ الإستثمار لمساعدة الشركات الجزائرية على الإزدهار، تاريخ الإطلاع <https://blogs.worldbank.org/2/92024/2/15>.

المبحث الثالث : دور مناخ الاعمال في الجزائر في ترقية ودعم قطاع المؤسسات الناشئة.

المطلب الأول :مناخ الاعمال المؤسسات الناشئة في جزائر

مميزات المؤسسات الناشئة تتطلب بيئة محددة و رعاية خاصة في السنوات الاولى من تاسيسها بما في ذلك الحاجة الى نظام قانوني يحميها و مؤسسات تمويل تدعمها مثل بنوك تمويل و الحاضنات و مراكز التسهيل و لذلك نجد ان تاهيل محيط المؤسسات الناشئة يتطلب قيام بمجموعة من الاجراءات من اجل جذب الاستثمار في هذا القطاع لدعم التنمية المحلية .

مناخ اعمال مؤسسات الناشئة :

دراسة التجربة الجزائرية تسمح بفهم مناخ الاعمال الذي تعمل فيه هذه المؤسسات و البيئة المحيطة بها من خلال استعراض القوانين و تشريعات المتعلقة بالاستثمار و الدعم و بالاضافة الى الحوافز المقدمة للمقاولين و رواد الاعمال . حيث تبنت الجزائر مع بداية التسعينات مجموعة من التوجهات اهمها العمل على تنمية قطاع المؤسسات و الشروع في تهيئة مناخ اقتصادي خصب ينمو و يتطور فيه هذا القطاع .

سياسة دعم وتطوير للمؤسسات الناشئة :

جانب التشريعي :

ان المشرع يخوض عادة في تقديم تعريفات للمصطلحات القانونية وليس من شأنه القيام بذلك تاركا للفقهاء أو المختصين في المجال تولي التعريف المناسب للمؤسسات الناشئة.

الا انه سعى المشرع الجزائري لتعريف المؤسسة الناشئة في مضمون المادة 06 من القانون 15-21 المتضمن القانون التوجيهي حول البحث العلمي و التطوير التكنولوجي على النحو التالي : هي المؤسسة التي تتكفل بتجسيد مشاريع البحث الاساسي أو التطبيقي أو تلك التي تقوم بأنشطة البحث والتطوير¹ . "

¹ القانون 15-21 المؤرخ في 30 ديسمبر 2015 ، المتعلق بالقانون التوجيهي حول البحث العلمي والتطوير التكنولوجي، ج.ر عدد 71 معدل ومتمم بموجب القانون 20-02 المؤرخ في مارس 2020 ، ج.ر عدد 20.

حيث حاول المشرع الجزائري الاشارة إلى المؤسسة الناشئة في أحكام بعض القوانين كالقانون 17-02 المتعلق بالقانون التوجيهي للمؤسسات الصغيرة والمتوسطة في محتوى المادة 21 التي نصت على أنه " تنشأ لدى الوزارة المكلفة بالمؤسسات الصغيرة والمتوسطة صناديق ضمان القروض وصناديق الإطلاق وفقا للتنظيم الساري المفعول، بهدف ضمان قروض للمؤسسات الصغيرة والمتوسطة وترقية المؤسسات الناشئة في إطار المشاريع المبتكرة¹. " والقانون 19-04 المتضمن قانون المالية لسنة 2020 في فحوى المادة 69 المتعلقة بمجموعة من المميزات الجبائية التي تستفيد منها المؤسسة الناشئة².

تعريف المؤسسات الناشئة في التشريع الجزائري: تضمنت أحكام المرسوم التنفيذي رقم 254/20 تعريف خاص بالمؤسسات الناشئة، من خلال شروطها التالية³:

تمهيدا لتنظيمها بمرسوم خاص وهو المرسوم التنفيذي رقم 20-254 المتعلق بإنشاء مؤسسة ناشئة ومشروع مبتكر وحاضنة الاعمال مع تحديد مهامها وتشكيلتها وسيرها؛ وكذا شروط متعلق بها ، وحدد المشرع الجزائري في أحكام المادة 11 منه في الفصل الرابع المعنون ب " شروط منح علامة مؤسسة ناشئة بذكر مجموعة من المعايير التالية :

- يجب أن تكون المؤسسة الناشئة خاضعة للقانون الجزائري.

- يجب أن ال يتجاوز عمر المؤسسة ثماني 8 سنوات .

- يجب أن يعتمد أن نموذج أعمال المؤسسة منصب على المنتجات أو خدمات أو نموذج أعمال أو فكرة مبتكرة .

- يجب أن ال يتجاوز رقم الأعمال السنوي للمؤسسة المبلغ الذي تحدده اللجنة الوطنية.

- يجب أن تكون رأس مال الشركة مملوكا بنسبه 50 % بالمئة على الاقل من قبل أشخاص طبيعية أو صناديق الاستثمار معتمده أو من طرف مؤسسات أخرى حاصله على علامة مؤسسه ناشئة.

¹ المادة 21 من القانون 17-02 المتعلق بالقانون التوجيهي لتطوير المؤسسات 16 الصغيرة والمتوسطة، ج. عدد 02.

تحتسب هذه المدة من تاريخ حصولها على علامة مؤسسه ناشئة من طرف اللجنة 18 الوطنية حسب ما جاء في نص المادة 14 من المرسوم التنفيذي رقم 20-254 المؤرخ في 15 سبتمبر 2020، المتعلق بإنشاء مؤسسة ناشئة ومشروع مبتكر وحاضنة الأعمال مع تحديد مهامها وتشكيلتها وسيرها وكذا شروط منح كل علامة، ج.ر عدد 55.

³ المادة 11، مرسوم. تنفيذي رقم 254/20

- يجب أن تكون إمكانيات نمو المؤسسة كبيرة بما فيه الكفاية¹.

- يجب ألا يتجاوز عدد العمال 250 عامل².

تعريف المؤسسات الناشئة في الجزائر ظل مبهما خلال السنوات الماضية، حتى صدور المرسوم التنفيذي رقم 20-254 المتعلق بإنشاء مؤسسة ناشئة ومشروع مبتكر، الذي حدد المعايير فيه المطلوبة لكتساب مفهوم المؤسسة الناشئة، وتوافق هذا المفهوم مع ما هو متداول في التعريفات العامة المتناولة في غالبية الدول.

ومنه نستنتج من مضمون هذه المادة اعتمد المشرع على عدة معايير. حين أهمل أخرى لم يدرجها مثل كمييار الابتكار؛ ضمن المعايير 21 أساسية لمنح علامة مؤسسة ناشئة أو كالبعد التكنولوجي؛ وهو ما يدل على عدم حصر المشرع الجزائري المؤسسات الناشئة في قطاع محدد، الى جانب معيار المخاطرة كون هذه المؤسسات تنطلق من العدم لتخاطر إما النجاح أو الفشل امامها.

الاطار القانوني للمؤسسات الناشئة في الجزائر :

انتشر مصطلح المؤسسات الناشئة عبر العالم مع المفاهيم المرتبطة به الى جانب تسليط الضوء على اهم ميزاتها هذا الانتشار جعل الدولة الجزائرية تتيح الفرص لنشوءها في البلاد، مع توفير اطار قانوني و اضح لعملها خلال بداية عام 2020؛ حيث تم إصدار منظومة القانونية تحمل طابعا تنظيميا، إذا صدرت مجموعة من المراسيم التنفيذية المتفرقة؛ فمنها الهادفة مباشرة للمؤسسات الناشئة أهمها المرسوم التنفيذي رقم 20-254 المتعلق بإنشاء مؤسسة ناشئة ومشروع مبتكر وحاضنة الاعمال مع تحديد مهامها وتشكيلتها وسيرها؛ والمرسومين التنفيذييين رقم 20-54 المتضمن تحديد صالحيات وزير المؤسسات الصغيرة والمؤسسات الناشئة واقتصاد المعرفة ورقم 20-55 المتضمن تنظيم الادارة المركزية لوزارة المؤسسات الصغيرة والمؤسسات الناشئة واقتصاد المعرفة.

جانبا المؤسساتاتي :

لقد تم انشاء مجموعة من الهياكل و الهيئات المتخصصة بهدف دعم هذا القطاع و محاولة الحد من المعوقات التي تواجهه.

¹ وهي خاصة تتصف بما أغلب المؤسسات الناشئة في كامل أنحاء دول العالم التي 19 تعتمد عليها تقريبا.

² المادة 11 من المرسوم التنفيذي رقم 20-254 المؤرخ في 15 سبتمبر 2020، 20 المتعلق بإنشاء مؤسسة ناشئة ومشروع مبتكر وحاضنة الأعمال مع تحديد مهامها وتشكيلتها وسيرها وكذا شروط منح كل عالمة، المرجع السابق.

أولا-حاضنات الاعمال

فكرة حاضنات الاعمال تشبه حاضنات الاطفال الصحية المستعملة في المستشفيات، إذ تنظر حاضنات الاعمال إلى كل مشروع صغير وكأنه وليد يحتاج إلى الرعاية و الاهتمام الفائق يحتاج إلى حاضنة تضمه منذ بداية من أجل أن تحميه من المخاطر التي تحيط به وتمده بالطاقة الاستمرارية و تمكنهم النمو ، وتدفع به تدريجيا ليصبح بعد ذلك قويا قادرا على النمو ومؤهلا للمستقبل مزودا بفعاليات النجاح¹.

تعرف حاضنات الأعمال أسلوب مبتكر لتبني أفكار المشروعات الناشئة والاهتمام الشامل لحين نمو المشروع وتلبية احتياجاته من كافة المؤهلات والفعاليات المناسبة لنجاحه واستمراره ولكن قبل التطرق إلى الدور الذي تؤديه هذه الأخيرة اتجه المؤسسات الناشئة لا بد من التطرق أولا إلى تعريف الحاضنة.

- مفهوم حاضنات الاعمال :

تعرف الحاضنات " هيكل يرحب ويدعم الشركات في إنشائها ". يجمع مصطلح حاضنة مختلف آليات الدعم لمشاريع الابتكار.

وتم تعريفها بأنها "بيئة متكاملة من التسهيلات والاليات المدعمة لرواد الاعمال وتنمية وتطوير المؤسسات الاقتصادية ورعايتها لمدة محدودة لا تتجاوز في الغالب 3 سنوات بما يكفل فرص أكبر للنجاح ويقلل من حجم المخاطر واحتمال الفشل الذي تصادفه المؤسسة من خلال تهيئة كيان قانوني مؤسسي².

وبناء على ما سبق يمكن تعريف حاضنات الاعمال على أنها كيان اقتصادي اداري ومالي وفني وتجاري وداعم لرواد الاعمال أصحاب الافكار المتميزة ويرتكز عملها على تبني واحتضان المشروعات الحديثة منذ بداية الفكرة إلى أن تصبح تلك المشروعات قادرة على المواجهة والمنافسة في سوق العمل فهي منظومة عمل متكاملة توفر كل السبل

¹ Diagnosing the reality of business incubators in Algeria -Study the model of the University of M'sila, Journal of Management, Organizations and Strategy JMOS Spatial and entrepreneurial development studies laboratoryincubator pages 146-163

² غياط شريف و بوقموم محمد حاضنات الاعمال التكنولوجية و دورها في تطوير الابداع و الابتكار بالمؤسسات الصغيرة و المتوسطة -حالة الجزائر، 2009،صفحة 66-42

مكان مجهز مناسب به كل الامكانيات المطلوبة لبدا المشاريع وتدار عن طريق ادارة متخصصة توفر جميع انواع الدعم لرفع نسب نجاح المؤسسات¹.

ويغطي ثلاث مراحل

-مرحلة ما قبل الحضانة:

في هذه المرحلة، من الضروري إجراء تقييم للابتكار وخطة العمل وتطوير الشركة ونمذجتها والتدريب.

-مرحلة الحضانة:

تتكون هذه الخطوة من الوصول إلى التمويل والإشراف والاستضافة والتسويق والتخطيط للأنشطة

مرحلة بعد الحضانة:

تتدخل الحضانة في مجالات متعددة مثل بتشخيص الابتكار وصيانة التكنولوجيا والتسويق وتطوير الأعمال. تتدخل الحضانة قبل إنشاء الشركة نفسها بعدة أشكال مثل التدريب الفردي والتدريب ونقل الخبرات الميدانية. تتلخص المهام الأساسية للحضانة في النقاط التالية.

- توفير الوقت.

- تقديم المشورة في مجالات مختلفة .

- توفير التدريب في مجال ريادة الأعمال، الإدارة، التسويق والإدارية المالية والمحاسبية والملكية الفكرية وشؤون الأعمال.

ثانيا- خصائص حاضنات الاعمال

تتسم حاضنات الاعمال بعدة خصائص نذكر أبرزها :

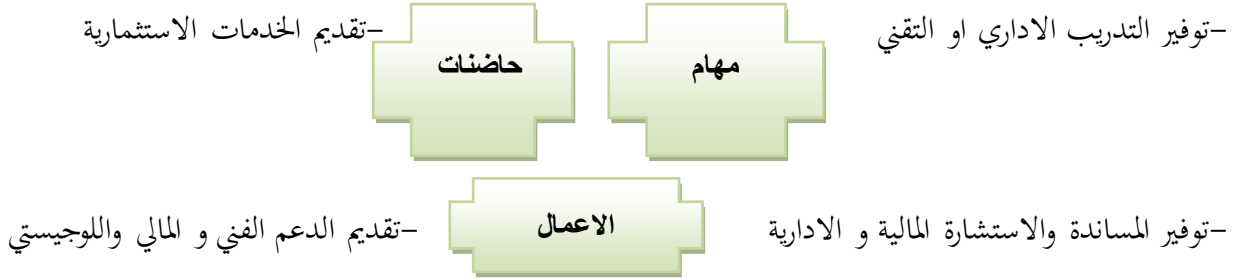
❖ حاضنات الاعمال قد تكون مؤسسة عامة أو خاصة أو مختلطة.

¹ سامة الميطة - منير مناعي مذكرة ماستر حاضنات الاعمال ودورها في دعم المؤسسات الناشئة في الجزائر حالة تبسة بالاعتماد على لريميدي، طلحي، حاضنات الاعمال 2020،ص12-14-2022-2023

- ❖ الحاضنة قد يكون لها مقر مكاني أو افتراضي، تقدم خدماتها من خلال شبكة الانترنت .
- ❖ الحاضنة قد تهدف إلى تحقيق الربح .
- ❖ بعض الحاضنات قد يوفر سكنا المحتضان المشروع الصغير، وقد يكتفي بدعم المشروعات في موقعه.
- ❖ دعم المشروعات الصغيرة من خلال مدة محددة إلى أن يتم تخرج المشروع من الحاضنة بعد وصوله إلى مرحلة النضج وأيضا من خلال تقديم حزمة كاملة من آليات الدعم.
- ❖ أنها تهدف إلى دعم المشروعات الصغيرة التي تنطوي على قدر من الابداع والتطوير التكنولوجي¹.

وظائف الحاضنات

الشكل رقم 04: وظائف حاضنات الاعمال



المصدر: تعرف على اهمية ومهام حاضنات الاعمال للدكتورة هالة السعيد وزيرة التخطيط والمتابعة ، جريدة اليوم السابع المصرية
<https://www.youm7.com/story/2018/3/26/> الاطلاع تاريخ 2024/23/23 على

دور حاضنات الاعمال في دعم وتطوير المؤسسات الناشئة :

تجربة الجزائر في مجال حاضنات الاعمال ومشاتل المؤسسات متأخرة نوعا ما مقارنة ببعض الدول النامية والدول العربية خصيصا، حيث لم يتم صدور قانون او مرسوم ينظم نشاط الحاضنات إلى غاية سنة 2003 باستثناء القانون 18/01 المتضمن القانون التوجيهي لترقية المؤسسات الصغيرة والمتوسطة الصادر سنة 2001 والذي أشار إلى مشاكل المؤسسات حيث ساهمت بعض الظروف في تأخر انطلاق حاضنات الأعمال في الجزائر.

فقد تطور عدد الحاضنات في الجزائر كما يلي :

تم إنشاء حاضنات عنابة، وهران، برج بوعريبيج، غرداية: 2009

¹ بجتي اسامة مذكر ماسترة تخرج تحت عنوان واقع تمويل المؤسسات الناشئة في الجزائر علوم اقتصادية تخصص اقتصاد نقدي وبنكي 2021-2022

تم إنشاء حاضناتبكرة، ميله، سيدي بلعباس، ورقلة، باتنة أدرار البيض، أم البواقي، خنشلة 2012 :

البويرة، تيارت، بشار تم إنشاء حاضنات2016:

جدول رقم 03: يمثل تطور عدد المشاتل خلال الفترة 2011/2021.

السنوات	عدد المشاتل المشغلة	عدد المشاريع المحتضنة	عدد المؤسسات المنشأة	عدد مناصب العمل المتوقع انشاءها
2011	4	33	19	68
2012	4	29	28	363
2013	4	37	37	375
2014	13	134	104	678
2015	13	135	84	397
2016	13	158	70	576
2017	13	139	94	399
2018	16	186	93	593
2019	17	85	61	463
2020	17	79	41	169
106	30	69	17	2021

المصدر: من إعداد الباحثين بنا على نشرات Ministère de l'industrie et des Mines, Bulletin d'information statistique de la PME , les Rapports annuels 2011-2021

2021- المشاريع المحتضنة مختلف قطاعات النشاط الاقتصادي و الملاحظ أن عددها كان في تزايد مستمر حتى سنة وهذا راجع للوضع السياسي الذي عاشته الجزائر في تلك الفترة بالإضافة لوضع مؤشرات أدق من قبل السلطات لانقضاء المشاريع المحتضنة ضمانا استمراريتها حيث سجل عدد المشاريع المقامة على مستوى هذه المشاتل خلال السداسي الاول من سنة حسب الجدول 32 مؤسسة أنشأت من 12 مشروع محتضن 02 منها في مجال الخدمات و 11 منها في الصناعة بينما كان الزراعة في المرتبة الثالثة بـ 12 مشاريع بينما توزعت باقي المشاريع المحتضنة على الاتصالات ، الطاقة ، الكيمياء ، البيئة و الصناعات الحرفية.

ثانيا- دار المقاولتية :

تم انجاز حوالي 58 دار مقاولتية في الجامعات حيث تغطي كامل التراب الوطني قامت بتمويل عدة مشاريع في قطاعات مختلفة حيث تقوم بتدريب اكبر عدد ممكن من طلاب و تعزيز روح ريادة الاعمال ما انها تقوم بدعم اصحاب المؤسسات الناشئة و مرافقتهم وتقديم مختلف الاعانات و الاستماع لحاجة المؤسسة من اجل شراكة افضل و تنمية محلية و اقليمية و وطنية .

ثالثا -الوكالات :

هناك عدة وكالات تقوم بتمويل المؤسسات الناشئة من بينها :

الوكالة الوطنية لتنمية وتطوير المقاولتية (ANADE : de et appui'd nationale agence)
(l'entrepreneuriat de développement) أنشأت الوكالة الوطنية لدعم وتشغيل الشباب في سبتمبر 1996 ، وهي هيئة حكومية ذات طابع خاص ذات الشخص المعنوي ولها استقلالها المالي، وهي تحت اشراف وزير العمل وتشغيل الشباب والضمان الاجتماعي وتسعى لتشجيع ودعم الشباب أصحاب الافكار الاستثمارية من خلال انشاء المقاولات ، ومن خلال منح امتيازات تشجيعية وتسهيلات عديدة كالمساعدات.

الاعفاء من TVA ، تخفيض الرسوم الجمركية(المساعدات المجانية) مرافقة، تكوين اعانات مالية , قرض بدون فائدة، تخفيض نسبة الفوائد البنكية(لدى الوكالة 51 فرع وتموقع في جميع ولايات الوطن¹

صندوق الوطني للتأمين عن البطالة CNAC:assurance'd nationale caisse
chaumage تم انشائه سنة 1994 كمؤسسة عمومية للضمان الاجتماعي ، وهو ذلك الصندوق الذي يهتم

¹ تلي سيف الدين - حرمة وفاء واقع تمويل المؤسسات الناشئة بالجزائر دراسة تحليلية خلال الفترة 2017-2021 تاريخ النشر 29-3-2023

بكل البطالين الذين فقدوا أعمالهم بصفة غير ارادية في القطاع الاقتصادي، يقوم الصندوق الوطني للتأمين عن البطالة بتمويل عدة نشاطات كمنشآت الانتاج والخدمات باستثناء اعادة البيع دون تحويل المنتج، وكافة النشاطات المستحدثة في قطاعات الفلاحة والصيد البحري.¹

الوكالة الوطنية للقرض المصغر-ANGEM:du gestion de nationale agence crédit

micro وهي وكالة ذات طابع خاص انشأت في 22 جانفي 2004، وضعت تحت اشراف وزارة التضامن الوطني، وتتكون من 10 مديريات جهوية و49 مديرية موزعة عبر كافة ارجاء الوطن، حيث تسعى الوكالة الى تنمية روح المقاوتية بهدف المساعدة على الاندماج الاجتماعي والتنمية الفردية لأشخاص تسويق منتجات القروض المصغرة عن طريق تنظيم المعارض من بيع وشراء، دعم وتوجيه ومرافقة المستفيدين في تنفيذ أنشطتهم..

رابعا - الطرق المستحدثة في تمويل المؤسسات الناشئة :

تطبيقات التمويل الابتكاري للمؤسسات الناشئة، هي الطرق أو الاساليب التي تم استخد مها منذ فترة طويلة في العديد من الدول المتقدمة، و لكنها لم تجد اعتمدا واسعا في كثير من الدول النامية وستتناول كل من قرضا لايجار ورأس المال المخاطر واستغلال حقوق الملكية .

✓ صندوق الوطني تمويل المؤسسات الناشئة: تم الاعلان الرسمي عن اطلاق الرسمي لهذا الصندوق خلال المؤتمر الوطني للمؤسسات الناشئة، الذي استضافه المركز الدولي للمؤتمرات بالجزائر العاصمة، وهو نتيجة للتعاون بين الوزارة المنتدبة اقتصاد المعرفة و الشركات الناشئة، سوناطراك، بنك التنمية المحلية CPA الجزائري الشعبي القرض (banque de CNEP) والتوفير للدخار الوطني الصندوق².

✓ التمويل عن طريق رأس المال المخاطر:

هو اسلوب او تقنية لتمويل المشاريع الاستثمارية، شركات رأس المال المخاطر تعتبر شركات تمويلية كونها توفر السيولة للمؤسسات، وتعد نوعا من المشاركة بما مخاطر عديدة، حيث أن رأس المال يستخدم بواسطة وسيط مالي متخصص في مشا ربيع خاصة ذات مخاطر مرتفعة، تتميز باحتمال نمو قوي على دخل أو التأكد ن

¹ بريان، بن نويوة، دور الوكالة الوطنية لتسيير القرض المصغري احداث التنمية الاقتصادية في الجزائر 2017

² تيغزة ليمان شحات مريم مذكرة ماستر اليات دعم المؤسسات الناشئة جامعة محمد بوقرة بومرداس 2020-2021

استرداد رأس المال في التاريخ المحدد، للحصول على فائض قيمة عالي في المستقبل البعيد نسبياً عند بيع حصة هذه المؤسسة بعد عدة سنوات¹.

✓ التمويل بالاستئجار:

في الآونة الأخيرة ظهر نمط من التمويل في اتجاه المشروعات حيث يتم استئجار معدات المصنع، كما امتد هذا النمط ليشمل معظم الأصول الثابتة تقريباً، و يقضي هذا النوع من التمويل بعدم امتلاك الشركات الأصول وإنما القيام بدفع إيجار سنوي بالإضافة في بعض الأحيان دفع مبلغ مبدئي، و قد اتخذ التمويل بالاستئجار عدة أشكال منها .

- التاجير التمويلي
- البيع ثم لاستئجار
- التاجير التشغيلي².

✓ التمويل الاسلامي :

تقوم المصارف التجارية بعمليات القروض والسلفيات مقابل فائدة ربوية محددة مسبقاً، أما في البنوك السلمية فيتم استخدام الأموال عن طريق صيغ التمويل المتعددة والمشروعة والتي تناسب كافة الأنشطة سواء كانت تجارية، صناعية، زراعية...، ويعد نشاط التمويل من أهم الأنشطة في البنوك

✓ جانب التاهيل :

بهدف تحسين تنافسية المؤسسات ورفع من ادائها قامت الجزائر بتطبيق مجموعة من البرامج لتاهيل هذه المؤسسات .

¹ بن دجيمة مري بن جيمة نصيرة الوالي فاطمة اليات دعم و تمويل المؤسسات الناشئة في الجزائر حوليات جامعة بشار في العلوم الاقتصادية 31-1-2021

² كمال ام مخيط نجم الدين الحملاوي ;اليات تمويل الشركات الناشئة كلية العلوم الاقتصادية و علوم التسيير 2020-2021

المطلب الثاني: تقييم مناخ اعمال المؤسسات الناشئة في الجزائر واهم مؤشرات

دراسة مستوى مناخ الاعمال المؤسسات الناشئة في الجزائر توصلت نتائج التالية :

○ مستوى نشاط هيئات الدعم :

على الرغم من انشاء العديد من الهيئات و الوكالات من اجل توفير بيئة ملائمة لنشاط المؤسسات بعدما سخرت الدولة جميع اشكال الدعم الا ان هذا القطاع ما زال يعاني من العديد من المشاكل التي تحد من تطوره .

○ فعالية القوانين و التشريعات :

على الرغم من اصدار مجموعة من قوانين الا انها بنودها لا تتم ملاحظة تطبيقها مع غياب هيئات متابعة لمدتتاثير التشريعات على هذا القطاع.

○ مدى تنفيذ البرامج التنموية :

تاخر تجسيد البرامج و المشاريع التنموية المبرمجة .

○ مدى وضوح الاستراتيجية :

على الرغم من تبني الجزائر سياسة التنوع الاقتصادي الا انه لا توجد اسستراتيجية واضحة لدمج هذه المؤسسات في هذه السياسة ويفتقر القطاع الى برامج الازمة لتحسين مناخ اعمال متعلق بهذا القطاع .

○ ترتيب الجزائر في التقارير الدولية لتقييم مناخ الاعمال :

تعاني الجزائر من تراجع في التصنيف الخاص بانشاء انشاء المؤسسات .والتحويل والرخص الخاصة بانطلاق المشروع و هذا يتكطلب اعادة النظر في مختلف الاليات الداعمة لهذه المؤسسات .

جدول رقم 04: ترتيب الجزائر في تقرير مناخ الاعمال للبنك الدولي مقارنة ببعض دول 2018

الدول	سهولة الاعمال	انشاء المؤسسات	رخصة الانطلاق	الربط بالطاقة	تحويل الملكية	الاقتراض	حماية المستثمر	التحصيل الجبائي	تنفيذ العقود	تسوية النزاعات
الجزائر	157	150	129	106	165	178	168	156	122	76
المغرب	60	34	18	59	68	112	64	25	122	76
تونس	80	63	77	51	87	99	83	133	80	67
تركيا	43	78	53	60	39	32	26	80	19	1096

مصدر: banque mondiale / 2018:

○ التمويل :

مازالت مشكلة التمويل تتصدر معيقات التي تواجه هذا القطاع في الجزائر حسب الوكالة الوطنية لتشغيل الشباب 40 ملف من اصل 100 يحظى بالتمويل .

○ الاصلاحات المرتبطة بتحسين مناخ الاعمال :

لقد بقيت الاصلاحات المرتبطة بتحسين مناخ الاعمال في الجزائر دون مستوى مقارنة ببعض الدول .

جدول رقم 05: الاصلاحات المتخذة تحسين مناخ لاعمال في الجزائر مقارنة ببعض الدول

الدول	ترتيب الدولي	مؤشر ممارسة الاعمال	عدد الاصلاحات
الجزائر	157	49.65	1
المغرب	60	71.02	6
الاردن	104	60.98	2
تونس	80	66.11	4

المصدر :doing business 2019 banque mondiale donnees des moyen- orient et Afriaque du nod

○ مستوى نظام المعلومات :

وجود احصائيات غير دقيقة و ومتضاربة مع الواقع الى جانب غياب جهة مختصة في متابعة التغيرات التي تحدث في مناخ الاعمال و طرح اليات تحسينه.

نلاحظ ان مناخ الاعمال المؤسسات الناشئة في جزائر لم يصل بعض الى مستوى ما وصل اليه مناخ الاعمال في الكثير من الدول سواء عربية او افريقية كما يلاحظ ان هناك جهود حكومية يعمل على تحسين و ترقية هذا القطاع بعمل على تحسين مناخ الاعمال الخاص و تبني مجموعة من الاصلاحات¹.

مؤشرات مناخ الاعمال في الجزائر :

تتمثل هذه المؤشرات في مؤشرات نوعية و كمية اهم المؤشرات النوعية :

¹ دكتور بوقادير ربيعة و مطاي عبد القادر تقييم اداء قطاع المؤسسات الصغيرة والمتوسطة في جزائر خلال فترة 2001-2016 جامعة الشلف 29-2018--10

مؤشر الحرية الاقتصادية: يقيس هذا المؤشر درجة سيطرة الحكومة على الاقتصاد و تأثيره في كافة نواحي الحياة الاقتصادية و السياسية.

مؤشر التنافسية العالمية: اداة مهمة في تشكيل السياسات الاقتصادية و توجيه قرارات الاستثمار و تأثيرها على الاوضاع التنافسية العالمية .

المؤشرات الكمية لمناخ اعمال الجزائر :

مؤشر سهولة اداء الاعمال :عبارة عن اداة استراتيجية تعبر عن مد تأثير القوانين و التشريعات و الاجراءات على عملية التنمية الاقتصادية في دول العالم .ويتكون هذا المؤشر من مؤشرات فرعية

مؤشر بدا نشاط تجاري

استخراج التراخيص بناء

مؤشر حصول على الكهرباء

مؤشر تسجيل الملكية

مؤشر الحصول على الائتمان

مؤشر دفع الضرائب

التجارة على الحدود

مؤشرات الشفافية :

تتمثل في مؤشر الفساد الكلي GCB ومؤشر دافعي الرشاوي BPI ومؤشر مدركات الفساد ¹CPI

¹ <https://www.scribd.com> :35 documnt 10-05-2020/19.

المطلب الثالث: التحديات التي تواجه الشركات الناشئة

ان التغييرات الحاصلة في الانظمة و الادوات الاقتصادية في العقد الاخير من القرن العشرين ساهمت في اعادة معادلة القوى السياسية و الاقتصادية على الصعيد العالمي، كما ان التغييرات التكنولوجية والتغير السريع لاذواق المستهلكين سيؤثر حتماً على المؤسسات الكبيرة والصغيرة معا وفي ظل تنامي العولمة هناك عدة تحديات تواجه المؤسسات الناشئة اهمها :

- **تحديات تسويقية :** ان انخفاض امكانيات المؤسسات لناشئة يمكن ان يعرقل تطورها و نموها حيث يعتبر هذا العامل الرئيسي في فشل المؤسسات الناشئة يتم بناء منتوجات و تقديم خدمات مع عدم معرفة تصريفها با يلائم المستهلك.¹
- **التحديات المالية:** يعتبر التمويل جزء اساسيا من عملية انشاء المؤسسة الناشئة، وهو من التحديات اريسية التي يواجهها مؤسسو المؤسسة الناشئة في كيفية الحصول على مصادر تمويلية مناسبة وكافية لتغطية الاحتياجات المالية خلال كل مرحلة من مراحل دورة حياة المؤسسة الناشئة.
- **تحديات الموارد البشرية:** امتلاك مؤسسوا هذه المؤسسات معارف كافية في مجال إدارة الموارد البشرية يمكنهم من توظيف الموظفين بفاعلية، وتكوين فرق عمل من اجل مساهمة تطوير النموذج العملي لمنتوجه والتفاوض مع الموردين والعملاء، أو أن المؤسسة ستفشل الناشئة بسبب مشاكل إدارة الموارد البشرية.
- **تحديات آليات الدعم:** يحتاج مؤسسو المؤسسة الناشئة إلى الاستفادة من آليات الدعم لما لها من دور مهم في دورة حياة المؤسسة الناشئة، وهناك العديد منها أبرزها: حاضنات الاعمال المسرعات، المستثمرون الملائكة، مجتمعات العلوم والتكنولوجيا، مراكز تطوير الاعمال الصغيرة، رؤوس الاموال الاستثمارية، وما إلى ذلك، حيث يؤدي عدم الوصول إلى آليات الدعم هذه زيادة مخاطر الفشل
- **تحديات العناصر البيئية:** تتعرض المؤسسات الناشئة لتأثيرات بيئية ديناميكية مع تغيرات سريعة و منافسة شديدة فتؤثر فيها وتتأثر بها عوامل مثل اتجاهات الحالية للعمالء، وقيود الاسواق، المسائل القانونية وما إلى ذلك، حيث يجب عليها التكيف مع تغيرات العناصر البيئية ومحاوله الاستفادة من البيئة الداعمة بهدف تحقيق البقاء والنمو والاستمرارية.

¹ حسن يوسف صديقي اسماعيل دراسة ميدانية لواقع المؤسسات الناشئة في الجزائر مركز الجامعي مغنية 30-12-2020

- توليد الإيرادات : فشل العديد من المؤسسات الناشئة يعود الى ضعف توليد الإيرادات وذلك بسبب نمو أعمالها التجارية وزيادة العمليات والنفقات مقابل انخفاض الإيرادات، وهذا يجبر المؤسسة على التركيز على جانب التمويل وبالتالي عدم التركيز على أساسيات الأعمال الى جانب صعوبة الحصول على التسهيلات الائتمانية من المؤسسات المالية عكس الشركات الكبرى¹.
- . أعضاء الفريق: اختيار المواهب المناسبة لتناسب مع الأعمال التجارية يعتبر تحديا كبيرا التي تواجهه المؤسسات الناشئة بغض النظر عن المؤسسين، فقد تعطل نتيجة الفشل في العثور على فريق متخصص موثوق به يتمتع بمجموعة مهارات تكميلية؛
- دعم البيئة التحتية: هناك عدة وسائل لدعم المؤسسات الناشئة التي تلعب دورا مهما في تطورها عبر مراحل حياتها، والتي تشمل الحاضنات، مجتمعات العلوم والتكنولوجيا، ومراكز تطوير الأعمال .

¹ مبارك بلالطة، دور حاضنات الأعمال في الجزائر .

خلاصة الفصل الاول :

في هذا الفصل حاولنا التركيز و الامام بالجانب النظري لدراستنا حيث حاولنا بالمبحث الاول الاحاطة بالمفاهيم ذات صلة بالمؤسسة الناشئة . حيث تعتبر المؤسسات الناشئة وسيلة فعالة تهدف إلى اثبات ذاتها و تحقيق نجاح في السوق ويتم توفير لها التمويل المالي والدعم التسويقي الذي تحتاج إليه ، بالاضافة إلى اعتبارها ضرورية في خلق فرص عمل دائمة وجديدة ومتطورة. بالاضافة تم التطرق الى ما يتعلق بمناخ الاعمال و اهم مكوناته و وضعيته في الجزائر في المبحث الثاني ,ام في المبحث الثالث تم تقييم مناخ اعمال المؤسسات الناشئة في الجزائر .

في إطار تحفيز ودعم هذه المؤسسات الناشئة كرسّت الدولة الجزائرية مجهودات جبارة في إنشاء مجموعة من آليات الداعمة المستحدثة فأصبحت الشركات الناشئة الخيار الامثل في مجال الاعمال باعتبارها ارضية خصبة مهمة وأصبح من السهل إنشاء مؤسسة ناشئة ولكن من الصعب المحافظة عليها في ظل بيئة لا تخلو من التحديات والتحديات و، ما يطرح إلزامية الاهتمام والدعم والتحفيز لانشاء مؤسسات ابتكارية في الجزائر وفق متطلبات نجاحها..

الفصل الثاني:

الدراسات السابقة

تمهيد :

في هذا الفصل، قمنا باستعراض مجموعة من الدراسات السابقة المتنوعة التي تناولت موضوع بحثنا ثم مناقشتها، بغية الضبط النهائي إشكالية الدراسة وحصرها قدر الامكان، كان لزاما علينا أن نعرف ماذا كتب عنها سابقا لنكمل ما كتب ونعرف ماذا سنضيف ونحدد الفجوة العلمية، ونضبط حدود دراستنا قدر المستطاع ، خصوصا وأن الموضوع متشعب و يمكن أن نتناوله من عدة أبعاد وجوانب، وقد أتاح لنا مسح الدراسات السابقة التعرف على أهم النتائج التي توصلت إليها الدراسات السابقة. حيث ان _ المؤسسات الناشئة لها مكانة هامة اقتصاديا في كل الدول لما تحمل من دور مهم في دفع عجلة التنمية والمضطي قدما نحو مستقبل أفضل من خلال خلق مناصب شغل ، و تنويع الإقتصاد الوطني ، زيادة الناتج المحلي ،وتطوير ابتكارات جديد في مجالات عدة بعد توفر بيئة اعمال ملائمة لتطورها .وعليه قد وضعت دراسات سابقة في هذا الموضوع سنتعرف على بعض منها .

المطلب الاول: الدراسات العربية و المحلية .

❖ إمباكت مينا- م فرحان الكلالدة- د جمال الحمصي عمان 2019؛ إقتصاد الشركات الناشئة

في الأردن ;

هدفت الدراسة إلى تقييم مساهمة الشركات الناشئة القائمة على التكنولوجيا أو TBSs قامت هذه الدراسة بتبسيط الضوء على خصائص الشركات الناشئة العاملة في مجال التكنولوجيا و كيف تساعد في دعم الاقتصاد . تم استخدام قواعد البيانات على مستوى الشركات الى جانب عمليات مسح لمختلف لقطاعات الى جانب اجراء مقابلات متعمقة و تحليلها تم إجراء تحليل البيانات باستخدام كل من طريقة السلاسل الزمنية وطريقة العينة الإحصائية . وقد توصلت الدراسة إلى العديد من النتائج منها:

- التكنولوجيا تساعد في دفع عجلة النمو الإقتصادي و الإندماج الإقتصادي .
- توفر الشركات الناشئة التي تعتمد على التكنولوجيا.
- توفر الاقتصاد الاردني على امكانيات واسعة.
- من خلال جهود الحكومة و أصحاب المصلحة الاخرين يمكن تحقيق تطور اقتصادي .
- إمكانيات الشركات الناشئة الأردنية .¹

تم الاعتماد على هذه الدراسة في تحديد اهم خصائص المؤسسات الناشئة

❖ ولد الصافي عثمان، العربي مصطفى "التحديات التي تواجه المؤسسات الناشئة في الجزائر وآليات دعمها

ومرافقتها"، ،حوليات جامعة بشار في العلوم الاقتصادية، العدد03 ، الجزائر ، 2021 . قامت هذه الدراسة

تسليط الضوء على أهم التحديات التي تواجه المؤسسات الناشئة في الجزائر ومشاريع ريادة الاعمال خاصة

فيما يتعلق بجانب التمويل والمرافقة من طرف ما يسمى بحاضنات الاعمال. حيث تم الاعتماد في الدراسة

التطبيقية على نماذج لبعض حاضنات الأعمال الرائدة في الجزائر .

وقد توصلت هذه الدراسة الى اهم نتائج ان حاضنات الأعمال من أكثر المنظومات فاعلية في مرافقة ودعم هذا

النوع من الشركات حتى تتمكن من النمو السريع وتحقيق الاستمرارية حيث يكمن دور هذه الحاضنات في المرافقة

الأولية المؤسسة الناشئة في المراحل الأولى من التأسيس

¹ لفريق البحثي لشركة impact mena - م.فرحان الكلالدة و د.جمال الحمصي، عمان -الأردن 2019، الوكالة الألمانية للتعاون الدولي (giz).

و اتخذت الجزائر اسلوب القروض البنكية من اجل مواجهة اشكالية تمويل المؤسسات الناشئة.¹

ساعدتنا هذه الدراسة في معرفة اهم الاليات دعم المؤسسات الناشئة في الجزائر

❖ الدكتور علواني عمار 2021/12/31 دور مناخ الاعمال في ترقية ودعم المؤسسات الصغيرة والمتوسطة في

الجزائر مجلة العلوم الاقتصادية وعلوم التسيير .

تهدف هذه الدراسة إلى دراسة واقع بيئة الاعمال في الجزائر وأثرها على ترقية قطاع المؤسسات الصغيرة والمتوسطة إلى جانب تحديد مختلف الاليات وطرق المنتهجة لتحسين بيئة الاعمال في الجزائر، وذلك من خلال التطرق إلى وضعية الجزائر في هذا المجال والاصلاحات التي قامت بها من اجل ترقية مناخ الاعمال بناء على المعطيات المتوفرة ، فكلما كانت زاد تدفق الاستثمارات جاذبة من خلال تدفق مدخرات إلى هذا القطاع أثر مباشر في تقليص نسبة البطالة وتقليص والفقر ورفع مستوى المعيشة وزيادة الانتاج المحلي وتنويع الانتاج والصادرات ، ولقد توصلت الدراسة الى نتيجة التالية أن واقع بيئة الاعمال في الجزائر مازال بعيدا عن المستوى المطلوب مما يتطلب إعادة تهيئة مناخ الاعمال بالشكل الذي يسمح ببلوغ الهدف وهو جاذبية الاستثمار وخاصة الاستثمار في قطاع المؤسسات الصغيرة و المتوسطة وذلك بالاعتماد على مجموعة من المعطيات والاحصائيات.

انطلاقا من هذه الدراسة أردنا أن نعرف العلاقة العكسية كيف يؤثر مناخ الأعمال على المؤسسات الناشئة من خلال دراسة العراقيل والحواجز الموجودة في مناخ أعمال الجزائر كذلك ساهمت في وضع احدي فرضيات دراستنا.

❖ بايزيد كمال (2022) ; أهمية ومعوقات المؤسسات الناشئة قراءة في تقرير الشركات الناشئة العاملة في مجال

تكنولوجيا المعلومات والاتصال بالأردن جاءت هذه الورقة البحثية مسلطة الضوء خصيصا على

الشركات الناشئة العاملة في مجال تكنولوجيا المعلومات والاتصال بالأردن ، لتبرز مكانة هذه المؤسسات في الإقتصاد ومساهمتها في عملية التنمية ، مع الإشارة إلى أحد الشركات التي تعد منها كنموذج ناجح في المجال ، بالإضافة إلى تحديد المعوقات التي تعرقل نشاط هذه الشركات أو أن تؤدي بها الشركات الناشئة العاملة في مجال تكنولوجيا المعلومات بالأردن رصدها التقرير الذي قامت به شركة الإستثمارات الإقليمية المقدمة للخدمات

¹ ولد الصافي عثمان، العرابي مصطفى، " التحدت التي تواجه المؤسسات الناشئة في الجزائر وآليات دعمها ومرافقتها"، حوليات جامعة بنشمار في العلوم الاقتصادية، العدد 03، الجزائر 2021 صفحة 469-483

الإستثمارية و تم توصل بان اهم المعوقات تتمثل في القوانين تنظيمية و ارتفاع تكاليف الضمان الاجتماعي و مشكلة التمويل¹.

ومن خلال هذه الدراسة وضعنا أحد أسئلة بحثنا ماهي التحديات التي تواجه المؤسسات الناشئة

❖ بن عبد الرحمن نريمان (2023);التوجه نحو إقتصاد المعرفة وإنشاء المؤسسات الناشئة في الجزائر.

تهدف هذه الدراسة الى معرفة واقع المؤسسات الناشئة في الجزائر من خلال دراسة التوجه نحو إقتصاد المعرفة و تشجيع إنشاء المؤسسات الناشئة بدراسة أهم المؤسسات الناشئة في الجزائر ،حيث اوضحت النتائج أن هناك توجه كبير نحو الرقمنة وتشجيع إنشاء المؤسسات الناشئة من خلال إستحداث الوزارة المنتدبة لإقتصاد المعرفة و المؤسسات الناشئة مما يعكس التوجه نحو التقنيات الحديثة و رقمنة القطاع ،فمنذ استحداث الوزارة تم خلق ما يفوق 700 مؤسسة ناشئة على غاية نوفمبر 2021 ،وحسب المنصة startups ranking المخصصة لإكتشاف الشركات الناشئة العالمية ،إحتلت المؤسسات الناشئة yassir المرتبة الاولى اهم المؤسسات الناشئة الأكثر شعبية في الجزائر لسنة 2021 ، وأوضحت النتائج ايضا أنها احتلت الجزائر المرتبة 16 من بين 50 شركة في الشرق الأوسط وشمال إفريقيا من حيث قيمة التمويل ،حيث تمكنت من الحصول على 30 مليون دولار سنة 2021 ، حيث تحتل الجزائر المرتبة الخامسة عشر 15 من بين دول الشرق الاوسط و شمال إفريقيا في النظام البيئي الداعم للمؤسسات الناشئة من حيث تحتل كل من الإمارات و السعودية و مصر الثلاث مراتب الأولى على التوالي².

ساهمت هذه الدراسة في اختيار عينة الدراسة التي تمثلت في اختيار مؤسسة Yassir كاحدى نماذج المؤسسات الناشئة الرائدة في الجزائر .

❖ بوصوفة الزهرة (2023);المؤسسات الناشئة وحاضنات الأعمال وفقا لأحكام المرسوم التنفيذي 20/254

المؤسسات الناشئة هي النموذج الجديد الذي يطغى على مجال المؤسسات ذات الصلة بالنشاط الإقتصادي و الذي عرف انتشارا في السنوات الأخيرة في العديد من الدول من بينها الجزائر ،والجزائر كغيرها من الدول أصبحت مهتمة بترقية و دعم هذه المؤسسات ،و يتجل ذلك من خلال سن القوانين و القرارات والقيام ببعض التسهيلات التي تساعد هذا النوع من المؤسسات في الدخول في عالم الأعمال بشكل سهل ، حيث تعتبر المؤسسات الناشئة في

2 بايزيد كمال ،أهمية و معوقات المؤسسات الناشئة مجلة اراء للدراسات الاقتصادية و الادارية (قراءة في تقرير الشركات الناشئة العاملة في مجال تكنولوجيا المعلومات و الاتصال بالأردن العدد1 صفحة 60-70، 30-6-2022

² بن عبد الرحمان نريمان ،المجلة الجزائرية للابحاث و الدراسات ،التوجه نحو اقتصاد المعرفة و انشاء المؤسسات الناشئة في الجزائر ،30-06-2023.

الوقت الراهن النموذج الأمثل للتنوع الإقتصادي، فالجزائر اليوم تحتاج لطاقت شبابها و أفكارهم الريادية من أجل أن تحول على مشاريع واقعية من خلال تحفيزهم على

إنشاء المؤسسات الناشئة. تسلط هذه الدراسة الضوء على المؤسسات الناشئة بتحليل ما جاء في المرسوم التنفيذي 20/254 لمعرفة شروط إنشاء هذه المؤسسات وأيضا التعرف على حاضنات الأعمال باعتبارها من آليات دعم المؤسسات الناشئة وتحديد مختلف المهام التي تقوم بها في سبيل دعم ومرافقة المؤسسات الناشئة في الجزائر.¹ أنشأت لنا هذه الدراسة اطار للتفكير والتحليل فنحن بحاجة لمعرفة هل المؤسسات الناشئة تعنى بدعم وتحفيز أو لا في الجزائر .

❖ بن زياد فاطمة الزهراء، طرشاني سهام (2023)؛ دور حاضنات الأعمال (fastercapital) دعم المؤسسات الناشئة بالمغرب تعد حاضنات الأعمال ملاذات آمنة للشركات الناشئة، لما تقدمه من خدمات متنوعة تخدم كافة المجالات والإحتياجات، إذ تعمل على زيادة فرص بقاء الشركات الناشئة وتدعم عملية أداء الأعمال وتعتبر فاستركابيتال بمثابة حاضنة رقمية للشركات الناشئة في المغرب، إذ تساعد الشركات الناشئة في التسريع أو الإحتضان و نقدم الخدمات مقابل أسهم في الشركة الناشئة، تتراوح هذه الخدمات من التطوير التقني أو تطوير الأعمال على مساعدة الشركة الناشئة في التمويل وغيرها من الخدمات حيث تم الاعتماد في هذه الدراسة على مجموعة من الاحصائيات النسبية و بيانات وتحليلها حيث تم التوصل الى اهم نتائج المتمثل في :

اصبح الاستثمار في الدول الصاعدة واقعا حتميا للاقتصاد

سن قوانين تشييعات لتنظيم نشاط المؤسسات الناشئة و ازالة العراقيل البيروقراطية

تشجيع روح الابتكار وريادة الاعمال من خلال دعم انشاء مقاولات و حاضنات .²

ساهمت هذه الدراسة في ضبط مفهوم حاضنات الاعمال و دورها في مرافقة المؤسسات الناشئة .

❖ أحمد بيومي 2023؛ قراءة في سوق الشركات الناشئة بمصر.

الشركات الناشئة تواصل عملها في عام 2022 رغم التحديات، حيث تم إطلاق صناديق استثمار جديدة من قبل شركات رأس المال المغامر وبعض هذه الصناديق تجاوزت أهداف جمع الأموال مما يؤدي إلى نجاحها في جذب

¹ بوصوفة الزهرة، المؤسسات الناشئة وحاضنات الأعمال وفقا لأحكام المرسوم التنفيذي 254/20، دار البحوث والدراسات القانونية والسياسية، السنة 2023، ص 124-145

² فاطمة الزهرة بن زيدان -جامع حسيبة بن بوعلي بالشلف (الجزائر) //سهام طرشاني -جامعة خميس مليانة (الجزائر) مجلة المقاوتية ولتنمية المستدامةالصفحة 87-98

المستثمرين ،وتوصل إلى أن الشركات الناشئة تشهد تراجعاً نسبياً في نشاطها مقارنة بعام 2021،الذي يعد العام الذهبي .أيضا هناك انخفاض في عدد الصفقات على الرغم من الإنخراط المستمر لمصر كأول دولة عربية من حيث عدد الصفقات ..¹

❖ باولا عطية (2023):؛الشركات الناشئة في لبنان من العصر الذهبي على لأسوء :تحديات قانونية ومالية وهجرة إلى الخارج

يقوم هذا المقال بمعالجة مفهوم الشركات الناشئة و تطور الشركات في لبنان ومصيرها وأهم التحديات التي تواجهها في لبنان مع اعطاء نموذج حول حاضنة اعمال تفاسستر كابيتل في لبنان وأهم ماتقدمه في دعم المؤسسات الناشئة وبعض المنظمات الدولية كاليونسيف من اهم نتائج هذا المقال تتمثل في .

- الشركات الناشئة هي شركات تحتاج إلى تمويل و تجذب المستثمرين بفكرة و خطة توسع تراجع الشركات الناشئة من نمو 90% إلى تراجع الصفقات ب78%.
- 50% من الشركات الناشئة اللبنانية نقلت عملها إلى الخارج بسبب محدودية السوق اللبناني و ضعف الإستثمارات فيه .
- تحضى الشركات الناشئة وحاضنات الأعمال لدعم مصرفي ودولي . تواجه الشركات الناشئة تحديان أساسيان هما ائحيار البنية التحتية (انقطاع مستمر للكهرباء)،والثاني قانوني (صعوبة تسجيل الشركة رسميا في الدولة).²

¹أحمد بيومي،قراءة في سوق الشركات الناشئة بمصر،المركز المصري للفكر والدراسات الاقتصادية و قضايا الطاقة،16-10-2023.

² باولا عطية ،الشركات الناشئة في لبنان من العصر الذهبي الى الاسوء :التحديات القانونية و مالية وهجرة الى الخارج 29 اب 2023

المطلب الثاني: الدراسات الأجنبية

❖ دراسة الباحث 2002 – Liman

عبارة عن أطروحة دكتورا بعنوان **les facteurs de success et causes echec des entreprises en zone enclave.**

قامت هذه الأطروحة بمعالجة اسباب نجاح بعض المؤسسات و فشل الاخرى دراسة الاختلافات بين مجموعتين من المؤسسات في مناطق غير ساحلية بالكاميرون حيث تم استعمال في هذه الدراسة نموذج ثلاثي الابعاد وكذلك الاستبيان كاداة رئيسية من خلال منهج المقارنة تمت المقارنة بين مجموعتين وقد توصلت الدراسة نتائج التالية لضبط محددات نجاح المؤسسات فيمايلي قوة الكثافة التنافسية – العلاقات التعاقدية مع الموردين – ادراج خدمة الشكاوي للزبائن وعلاقات التعاون بين المؤسسات¹.

حيث تم الاعتماد على هذه الدراسة الاجنبية في ضبط بعض المفاهيم النظرية التي تمثلت في تحديد اهم التحديات التي يمكن ان تواجه مؤسسة ناشئة .

❖ دراسة الباحثين 2004 Indarti, Langenberg

مقال بعنوان **fators affecting business success among SmEs , Empirical evidences from Indonesia**

قامت هذه الدراسة بالاجابة عن تساؤل المطروح حول ماهي العوامل المؤثرة على نجاح المؤسسات الصغيرة والمتوسطة هي عبارة عن دراسة تفسيرية و استناد على الدراسة الستقصائية التي جريت على 100 مؤسسة كان الاستبيان هو الاداة الرئيسية لهذه لدراسة اهم ا توصلت اليه الدراسة ان التسويق والتكنولوجيا يؤثران على نجاح المؤسسة.

ساهمت هذه الدراسة في تحديد اداة جمع البيانات التي تمثلت في الاستبيان .
يجب عى مقولين الاهتمام بمجال التسويق.²

❖ دراسة للباحث Bertrand 2010 ,وهي أطروحة دكتوراه بعنوان

¹ ياسين تليلي أطروحة دكتورا بعنوان دراسة تحليلية للعوامل المؤثرة على نجاح او فشل المؤسسات الناشئة ف الجزائر 2022-11-22,

² Indarti, Langenberg , fators affecting business success among SmEs Empirical evidences from Indonesia,January

facteurs de survie des jeunes entreprises en France : une approche

intersectorielle. قامت هذه الدراسة بتطوير نموذج توضيحي لبقاء المؤسسات الناشئة

حديثا الاعتماد على قاعدة بيانات ولمدة ثلاثة سنوات انطلاقا من مقارنة قطاعية، من خلال دراسة خمس قطاعات من الاقتصاد الفرنسي (خدمات المؤسسات اخدمات الشخصية، الصناعة، التجارة والبناء)، وقد استندت هذه الدراسة على نموذج نظري مكون من أربعة أبعاد توصل الى ان ظهور تناقضات و نتائج منفردة في القطاعات وذلك طبيعيا لان ابحاث الشركات الناشئة تتقلب بعد سنوات حيث تم الاستعانة بهذه الدراسة في معرفة مراحل دورة حياة المؤسسة الناشئة .¹

❖ كارين توماس (2010) Karen Thomas ultimate book of legal and startup

forms "النماذج القانونية لبدأ العمل النهائي "

في هذا الكتاب قام الكاتب بطرح اهم النماذج التي يحتاجها لبدء عمل تجاري جمعها فريق من أكثر من 15 محاميا من ذوي الإختصاصات القانونية التي تنطبق على معظم جوانب بدء الأعمال التجارية وتشغيلها و الحفاظ عليها و ،هذا المورد الذي لا يقدر بثمن لا يوفر فقط النماذج التي تحتاجها في بدا الاعمال التجارية فحسب بل يقدم كل شيء بدا من التوظيف و الفصل وممارسة الاعمال التجارية عبر الانترنت.²

❖ إريك ري Eric Ries 2012 Lean Startup ، تبني الابتكار المستمر و استراتيجية الاعمال ؛

Lean Startup ،هو نهج جديد لإدارة الأعمال يستهدف رواد الأعمال و المبتكرين .ويركز على تحويل إدارة الشركات الناشئة والمشاريع داخل المؤسسات .وهو يسعى إلى تحقيق النمو من خلال رأس المال البشري والإبداع و يتحدى الكتاب نمذج الاعمال التقليدي باستخدام;التعلق الموثق;والممارسة الفعالة لتسريع تطوير المنتجات وفهم احتياجات العملاء .وهو لا يشجع على وضع خطط عمل معقدة ،ويشجع على التغيير المستمر من خلال الاختبار والتكيف .يقدم اريك ريس في كتاب Startup Lean;نهجا جديدا للإدارة ،حيث يقدم أسلوبا منهجيا يستند إلى خبرته في تأسيس شركة ناشئة و مخطط للنجاح في عالم ريادة الاعمال .³

هذه الدراسة ساهمت في ضبط بعض المفاهيم النظرية المتعلقة باهم خصائص المؤسسات الناشئة المتمثلة في الابتكار و الابدع .

¹ Gael Bertrand ;thse de doctorat ;siences de gestion ;Montellier ;29-11-2010

² .Karen Thomas ; Ultimate book of Legal and Startups Forms ;entrepreneur press 15-9-2010pages 304.

³Eric rie ,lean startup , 30mars 2012

2018Màrcio Alessandro De Lazzari ❖

Sustainability–inspired business startups (SiBs): An exploratory study of early–stage UK

قامت هذه الدراسة ودراسة الشركات البريطانية الناشئة companies from the creative industry والتي قامت بطرح مفاهيم جديدة للاستدامة في المؤسسات الناشئة العاملة في قطاعي الازياء و الهدايا و التي تقدم منتجات خضراء مصنعة، وذلك من خلال إجراء دراسة حالة لخمس عشرة مؤسسة ناشئة تم تحديد اوجه التشابه الاختلاف في كل منها حسب القطاع الذي تنتمي إليه وجمع البيانات ، حيث توصلت الدراسة إلى أن المؤسسات الناشئة تختلف فيما بينها سواء من حيث الخصائص او نماذج الاعمال وذلك حسب القطاع الذي تعمل به و كذلك ان لشركات الناشئة ف قطاع الهدايا و الازياء و المابس تكون اكثر تحفيز بالمال من شركات الطاقة تم الاستعانة بهذه الدراسة في معرفة كيفية دراسة حالة وتحديد حجم عينة من المؤسسات الناشئة المراد دراستها .¹

2019 DurratulainAbdRazak- ❖

Learning to lead and strategic decision making in shared leadership organisations : challenged and prospects for Start-ups SMEs in Malaysia

عالجت الدراسة تأثير كبير لممارسة القيادة المشتركة في المؤسسات الصغيرة و المتوسطة و الناشئة في ماليزيا والتي من شأنها ان تساهم في تطوير معارف و مهارات رواد الاعمال الامر الذي ساعد في زيادة قدرة هذه المؤسسات على مواجهة تحديات الاعمال حيث تم اشراك ست دراسات حالة في اجراءات جمع بيانات من خلال اجراء 25 مقابلة متعمقة مع قادة موظفي الشركات الصغيرة و المتوسطة ذات النمو المرتفع من نتائج الدراسة: ممارسة القيادة المشتركة قد عززت المهارات و القدرات القيادية لدى القادة م خلال العمل الجماعي للقيادة و التعاون المعرفي .

ساهمت الدراسة في مجال العلوم الاجتماعية في اكتساب فهم افضل لعملية القيادة المشتركة في الشركات الناشئة ذات النمو المرتفع.

Doctoral thesis , sustainbilyy –inspired –busness startups , Marcio alessandro /MA De lazari ,phd, ¹ unvesity of surrey

وجود صراعات في تنفيذ القيادة المشتركة .¹

❖ **Benamane insaf ,yacine goutal :**

Islamic financing for small and medium enterprises in algeria

حاولت الدراسة تسلي الضوء على دور صيغ التمويل في تمويل الازم للمؤسسات الصغيرة و المتوسطة في الجزائر، هذه المؤسسات راهنت عليها السلطات الجزائرية في تحقيق التنوع القتصادي غير أنها أصبحت تتخبط في مشكلة العجز المالي . في ظل هذه الظروف تم استحداث آليات تمويلية لا تقوم على الفوائد الربوية. فظهرت مؤسسات مالية اسلامية ، على غرار مصرف السلام - الجزائر ، وعليه تم التعرف على مدى مساهمة هذا البنك في توفير التمويل الازم لهذه المؤسسات ما يتماشى مع استراتيجية تنوع الاقتصاد.

ساهمت هذه الدراسة في تحديد اهم اساليب الدعم لتمثلة في التمويل من اجل نجاح هذه المؤسسات في جزائر.

❖ **Sophie pommet ; Jean-François Sattin :**

"Le développement des start-up françaises: un Problème de financement.

المؤسسات قامت هذه الدراسة بتقديم لمحة عامة عن أدوات التمويل المتاحة للشركات الناشئة ومناقشة فعاليتها من منظور النمو المستمر لهذه الشركات وكفاءة النسبية في فرنسا. وقد اعتمد الباحث في دراسته على دراسة مقارنة بين نماذج التمويل في بعض الدول منها: (فرنسا، ألمانيا، كندا، أستراليا، الدانمارك، إيطاليا، اسبانيا، الولايات المتحدة وقد توصلت هذه الدراسة الى النتائج التالية أن المؤسسات الناشئة يمكن أن تصل إلى مجموعة كبيرة من التمويل الخاص والعام من أجل تمويل مشاريعها الأولية والمراحل المبكرة، وأن نمو الشركات مقيد بما يسمى فجوة التمويل، وأنه يمكن سد هذه الفجوة جزئيا، بفضل الوسائل الجديدة للتمويل التي تظهر بسرعة²

¹ Abd Razak.D 2020 learning to lead and stratiegic decision making leadersip organisaions

.Malaysi doctoral thesis .Bournemouth university.

² Sophie Pommet,Jean-François Sattin , " Le développement des start-up françaises :un problème de financement " .Publi shed by ISTE Ltd.London,UK-openscience.fr,2 16

المطلب الثالث : ما يميز الدراسة الحالية عن الدراسات السابقة

بعد استعراضنا للدراسات السابقة الاجنبية والمحلية في المطلب الاول والثاني، تم ادراج 20 دراسة سابقة 10 منها عربية محلية و 10 اجنبية و جل هذه الدراسات كانت بازمئة متقاربة تم الاستفادة منها في صياغة الاطار النظري للدراسة الحالية و في تفسير نتائج التي توصلنا اليها يمكن تمييز بين الدراسة الحالية و الدراسات السابقة على النحو التالي :

اختلفت الدراسات السابقة عن الدراسة الحالية فيما يتعلق بموضوع الدراسة :تتخصص الدراسة الحالية في معرفة أداء ومدى فعالية المؤسسات الناشئة في مناخ الأعمال في الجزائر، حيث سنتعرف على تأثير متغيرات مناخ أعمال الجزائر على أداء المؤسسات الناشئة وهل القوانين الحكومية تشجع المؤسسات الناشئة وتدفعها للتقدم إلى الأمام أم تعرقل مسيرتها وهذه الدراسة تحتاج إلى بحث ودراسة. كما تميزت عن سابقتها هو دراسة الاهداف و تحديات التي تواجه المؤسسات الناشئة في الجزائر.

جدول 06: الدراسات السابقة

الدراسة	المشكلة البحثية	العينة	المنهج	الأدوات	البلد	أبرز النتائج
الدراسة سنة 2019	اقتصاد الشركات الناشئة في الأردن		وصفي	مقابلات	الأردن	<ul style="list-style-type: none"> التكنولوجيا تساعد في دفع عجلة النمو الإقتصادي و الإندماج الإقتصادي . توفر الشركات الناشئة التي تعتمد على التكنولوجيا. توفر الاقتصاد الاردني على امكانيات واسعة. من خلال جهود الحكومة و أصحاب المصلحة الاخرين

يمكن تحقيق تطور اقتصادي إمكانيات الشركات الناشئة الأردنية. ¹						
❖ ان حاضنات الأعمال من أكثر المنظومات فاعلية في مرافقة ودعم هذا النوع من الشركات حتى تتمكن من النمو السريع وتحقيق الاستمرارية حيث يكمن دور هذه الحاضنات في المرافقة الأولية المؤسسة الناشئة في المراحل الأولى من التأسيس و اتخذت الجزائر اسلوب القروض البنكية من اجل مواجهة اشكالية تمويل المؤسسات الناشئة	الجزائر	مقابلة الملاحظة	وصفي		التحديات التي تواجه المؤسسات الناشئة في الجزائر و آلية دعمها و مرافقتها	دراسة سنة 2021
ولقد توصلت الدراسة إلى أن واقع بيئة الاعمال في الجزائر مازال بعيدا عن المستوى المطلوب مما يتطلب إعادة تهيئة مناخ الاعمال بالشكل الذي يسمح ببلوغ الهدف وهو جاذبية الاستثمار وخاصة الاستثمار في قطاع	الجزائر	الملاحظة	وصفي		دور مناخ الأعمال في ترقية ودعم المؤسسات و المتوسطة في الجزائر	دراسة سنة 2021

¹ لفريق البحثي لشركة impact mena - فرحان الكلاللة و د.جمال الحمصي ، عمان -الأردن 2019،الوكالة الألمانية للتعاون الدولي (giz).

المؤسسات الصغيرة و المتوسطة وذلك بالاعتماد عى مجموعة من المعطيات والاحصائيات.						
و تم توصل بان اهم المعوقات تتمثل في القوانين تنظيمية و ارتفاع تكاليف الضمان الاجتماعي و مشكلة التمويل	الاردن	الملاحظة والمقابلة	الوصفي		أهمية ومعوقات المؤسسات الناشئة	الدراسة سنة 2022
وأوضحت النتائج ايضا أنها احتلت الجزائر المرتبة 16 من بين 50 شركة في الشرق الأوسط وشمال إفريقيا من حيث قيمة التمويل، حيث تمكنت من الحصول على 30 مليون دولار سنة 2021، حيث تحتل الجزائر المرتبة الخامسة عشر 15 من بين دول الشرق الاوسط و شمال إفريقيا في النظام البيئي الداعم للمؤسسات الناشئة من حيث تحتل كل من الإمارات و السعودية و مصر الثلاث مراتب الأولى على التوالي ¹ .	الجزائر	الملاحظة استبيان	مقارن		التوجه نحو اقتصاد المعرفة و إنشاء المؤسسات الناشئة في الجزائر	الدراسة سنة 2023

¹ بن عبد الرحمان نزيهان، المجلة الجزائرية للابحاث و الدراسات، التوجه نحو اقتصاد المعرفة و انشاء المؤسسات الناشئة في الجزائر، 2023-06-30.

<p>تسلط هذه الدراسة الضوء على المؤسسات الناشئة بتحليل ما جاء في المرسوم التنفيذي 20/254 لمعرفة شروط إنشاء هذه المؤسسات وأيضا التعرف على حاضنات الأعمال باعتبارها من آليات دعم المؤسسات الناشئة وتحديد مختلف المهام التي تقوم بها في سبيل دعم ومرافقة المؤسسات الناشئة في الجزائر.¹</p>	<p>الجزائر</p>	<p>الملاحظة</p>	<p>الوصفي</p>		<p>المؤسسات الناشئة و حاضنات الأعمال وفقا لأحكام المرسوم التنفيذي 20/254</p>	<p>الدراسة سنة 2023</p>
<p>اصبح الاستثمار في الدول الصاعدة واقعا حتميا للاقتصاد سن قوانين تشييعات لتنظيم نشاط المؤسسات الناشئة و ازالة العراقيل البيروقراطية تشجيع روح الابتكار وريادة الاعمال من خلال دعم انشاء مقاولات و حاضنات</p>	<p>المغرب</p>	<p>ملاحظة</p>	<p>الوصفي</p>		<p>دور حاضنات الأعمال دعم المؤسسات الناشئة بالمغرب</p>	<p>الدراسة سنة 2023</p>
<p>وتوصل إلى أن الشركات الناشئة تشهد تراجعا نسبيا في نشاطها مقارنة بعام 2021، الذي يعد العام الذهبي. أيضا هناك انخفاض</p>	<p>مصر</p>	<p>ملاحظة والمقابلة</p>	<p>مقارن</p>		<p>قراءة في سوق الشركات الناشئة بمصر</p>	<p>الدراسة سنة 2023</p>

¹ بوصوفة الزهرة، المؤسسات الناشئة وحاضنات الأعمال وفقا لأحكام المرسوم التنفيذي 20/254، دار البحوث والدراسات القانونية والسياسية، السنة 2023، ص 124-145

<p>في عدد الصفقات على الرغم من الإنخراط المستمر لمصر كأول دولة عربية من حيث عدد الصف</p>						
<p>الشركات الناشئة هي شركات تحتاج إلى تمويل و تجذب المستثمرين بفكرة و خطة توسع تراجع الشركات الناشئة من نمو 90% إلى تراجع الصفقات ب78%. 50% من الشركات الناشئة اللبنانية نقلت عملها إلى الخارج بسبب محدودية السوق اللبناني و ضعف الإستثمارات فيه . تحضى الشركات الناشئة وحاضنات الأعمال لدعم مصرفي ودولي . تواجه الشركات الناشئة تحديان أساسيان هما انهيار البنية التحتية (انقطاع مستمر للكهرباء)، والثاني قانوني (صعوبة تسجيل الشركة رسميا في الدولة).¹</p>	<p>لبنان</p>	<p>الاستبيان والمقابلة</p>	<p>وصفي</p>		<p>الشركات الناشئة في لبنان من العصر الذهبي إلى الأسوء</p>	<p>الدراسة سنة 2023</p>

¹ باولاعطية ،الشركات الناشئة في لبنان من العصر الذهبي الى الاسوء :التحديات القانونية و مالية وهجرة الى الخارج 29 اب

الدراسات الأجنبية :

الدراسة	المشكلة البحثية	العينة	المنهج	الأدوات	البلد	أبرز النتائج
الدراسة سنة 2002	Les facteurs de success et causes echec des entreprises en zone enclave	مجموعتين	مقارن	نموذج ثلاثي الأبعاد و الإستبيان	الكاميرون	وقد توصلت الدراسة نتائج التالية لضبط محددت نجاح المؤسسات فيمايلي قوة الكثافة التنافسية - العلاقات التعاقدية مع الموردين - ادراج خدمة الشكاوي للزبائن وعلاقات التعاون بين المؤسسات ¹ .
الدراسة سنة 2004	Factors affecting business success among smes .empiricalevidences from Indonesia	100 مؤسسة	الوصفي	الإستبيان	اندونيسيا	اهم ا توصلت اليه الدراسة ان التسويق والتكنولوجيا يؤثران على نجاح المؤسسة.
الدراسة سنة 2010	facteurs de survie des jeunes entreprises en France : une approche intersectorielle	خلال دراسة خمس قطاعات من الاقتصاد	الوصفي	الملاحظة	فرنسا	أبعادو توصل الى ان ظهور تناقضات و نتائج منفردة في القطاعات وذلك طبعيا لان البحوث الشركات الناشئة تتقلب بعد سنوات

¹ ياسين تليلي اطروحة دكتورا بعنوان دراسة تحليلية للعوامل المؤثرة على نجاح او فشل المؤسسات الناشئة ف الجزائر -11-22,

				الفرنسي (خدمات المؤسسات اخدمات الشخصية، الصناعة، التجارة والبناء		
يتحدث الكاتب في الكتاب عن النماذج التي يحتاجها لبدأ عمل تجاري جمعها فريق من أكثر من 15 محاميا من ذوي الإختصاصات القانونية التي تنطبق على معظم جوانب بدء الأعمال التجارية وتشغيلها و الحفاظ عليها	امريكا	الملاحظة	الوصفي		ultimate book of legal and startup forms القانونية لبدأ العمل النهائي	دراسة سنة 2010
يقدم اريك ريس في كتاب Startup Lean؛ نهجا جديدا للإدارة، حيث يقدم أسلوبا منهجيا يستند إلى خبرته في تأسيس شركة ناشئة و مخطط للنجاح في عالم ريادة الاعمال. ¹	أمريكا	الملاحظة	وصفي		❖ تبني الابتكار المستمر و استراتيجية الاعمال ; Lean Startup	دراسة سنة 2010

¹Eric rie ,lean startup , 30mars 2012

<p>حيث توصلت الدراسة إلى أن المؤسسات الناشئة تختلف فيما بينها سواء من حيث الخصائص او نماذج الاعمال وذلك حسب القطاع الذي تعمل به و كذلك ان لشركات الناشئة ف قطاع الهدايا و الازياء و المابس تكون اكثر تحفيز بالمال من شركات الطاقة .¹</p>	<p>ماليزيا</p>	<p>الوصفي</p>	<p>15 مؤسسة ناشئة</p>		<p>Sustainability–inspired business startups (SiBs): An exploratory study of early–stage UK</p> <p>تركزت هذه الدراسة علىالشركات البريطانية الناشئة companies from the creative industry</p>	<p>دراسة سنة 2018</p>
<p>من نتائج الدراسة: ممارسة القيادة المشتركة قد عززت المهارات و القدرات القيادية لدى القادة م خلال العمل الجماعي للقيادة و التعاون المعرفي . ساهمت الدراسة في مجال العلوم الاجتماعية في اكتساب فهم افضل لعملية القيادة المشتركة في الشركات الناشئة ذات</p>	<p>ماليزيا</p>	<p>المقابلة والملاحظة</p>	<p>وصفي</p>	<p>25 مقابلة متعمقة مع قادةموظفي الشركات الصغيرة و المتوسطة ذات النمو المرتفع</p>	<p>Learning to lead and strategic decision making in shared leadership organisations : challenged and prospects for Start-ups SMEs in Malaysia</p>	<p>دراسة سنة 2019</p>

¹ Doctoral thesis , sustainbily –inspired –busness startups , Marcio alessandro /MA De lazari ,phd, unvesity of surrey

النمو المرتفع. وجود صراعات في تنفيذ القيادة المشتركة. ¹						
وقد توصلت هذه الدراسة أن المؤسسات الناشئة يمكن أن تصل إلى مجموعة كبيرة من التمويل الخاص والعام من أجل تمويل مشاريعها الأولية والمراحل المبكرة، وأن نمو الشركات مقيد بما يسمى فجوة وأ أنه يمكن سد التمويل، هذه الفجوة جزئياً، بفضل الوسائل الجديدة للتمويل التي تظهر بسرعة ²	فرنسا	الملاحظة	المقارن	8 دول	"Le développement des start-up françaises: un Problème de financement.	دراسة سنة 2016

¹ Abd Razak.D 2020 learning to lead and strategic decision making leadership organisations .Malaysi doctoral thesis .Bournemouth university.

² Sophie Pommet,Jean-François Sattin, " Le développement des start-up françaises :un problème de financement " •Publi shed by ISTE Ltd.London,UK-openscience.fr,2 16

خلاصة الفصل الثاني :

هذا الفصل، قمنا باستعراض ومناقشة الدراسات السابقة وهذا ضمن مطلبين المطلب الاول والثاني خصصتهما لاستعراض مجموعة من الدراسات السابقة الاجنبية والمحلية المتنوعة ذات الصلة بموضوع بحثنا ، اما في المطلب الثالث قمنا مناقشتها وتقييمها مع دراستنا الحالية .

الجانب التطبيقي:

دراسة حالة: عينة من المؤسسات الناشئة
في الجزائر

تمهيد :

بعد استعراضنا للجانب النظري قمنا بتقديم نظرة شاملة حول قطاع المؤسسات الناشئة فقد المينا مجموعة من التعاريف لبعض الباحثين و المفاهيم المتعلقة بالمؤسسات الناشئة وكذلك التطرق مفاهيم حول مناخ الاعمال في الجزائر و استراتيجيات مقدمة لدعم هذا القطاع في الجزائر الى جانب المعوقات التي تواجهه هذه المؤسسات قمنا بتخصيص دراسة تطبيقية لدراسة واقع هذه المؤسسات الناشئة في ظل مناخ الاعمال في الجزائر .

و لتقديم ذلك تم الاستعانة بمجموعة من المؤسسات الناشئة و التواصل معها وتتضمن هذه الدراسة التطبيقية المباحث التالية :

المبحث الاول :الطريقة و الادوات

المبحث الثاني :تحليل و تفسير ومناقشة النتائج

المبحث الاول : الطريقة و الادوات

اهمية الجانب الميداني لا يمكن اغفالها فهي تعتبر من مراحل البحث العلمي التي يعتمد عليها الباحث في تقديم بحثه حيث يقوم بتحويل المفاهيم النظرية الى تطبيقات عملية في الواقع و يتوقف ذلك على الاعتماد على مجموعة من الاجراءات المنهجية .

المطلب الاول : منهج الدراسة

تهدف هذه الدراسة الى دراسة واقع المؤسسات الناشئة في ظل مناخ اعمال الجزائر من اجل تحقيق اهداف هذه الدراسة تم الاستعانة بالمنهج الوصفي التحليلي الذي يعتبر المنهج الاكثر استعمالا في مجال البحث و الاكثر ملائمة لدراستنا وفهم افضل للموضوع, كما اعتمدنا على المنهج التحليلي الاحصائي عند عرضنا لنتائج الدراسة الميدانية والتعليق على نتائجها .

حدود و مجالات الدراسة :

المجال المكاني : تطبيق هذه الدراسة على مجموعة من مؤسسات الناشئة المتواجدة في بعض الولايات في الجزائر.

المجال الزمني : اخذت الدراسة فترة زمنية من شهر مارس 2024 الى غاية شهر ماي 2024.

المطلب الثاني : طريقة جمع البيانات و معالجتها .

اعتمدنا في دراستنا على اداة الاستبيان حيث . يعرف الاستبيان على انه احد ادوات البحث العلمي يتكون من مجموعة من الاسئلة و غيرها من اوجه طلب المعلومات و ذلك من اجل تجميع المعلومات من الاشخاص موضع البحث¹ .

وعرف البعض الاخر على انه الاسئلة النصية التي يدونها الباحث العلمي للتعرف على معتقدات او الراء او

التوجهات و الاستفادة منها في تنفيذ لبحث العلمي بشكل ايجابي.² .

قمنا بانشاء إستبيان ورقي وزعناه على أصحاب المؤسسات الناشئة .

وقدمت تقسيم الاستبانة المحاور التالية :

القسم الاول : يحتوي على المعلومات الشخصية لعينة الدراسة

¹ 12-04-2024 -18.00 <https://ar.m.wikipedia.org>

² مبعث للدراسات و الاستشارات الاكاديمية 17,00 <https://mobt3ath.com12-04-2024>

القسم الثاني : يحتوي على ثلاثة محاور

المحور الاول : معايير اداء المؤسسات الناشئة

المحور الثاني : مناخ الاعمال في الجزائر

المحور الثالث : المؤسسات الناشئة في ظل مناخ الاعمال في الجزائر

وقمنا باستخدام الاختبارات الاحصائية المناسبة للوصول لدلالات ذات قيمة و مؤشرات و ترجمتها الى نتائج تساهم في ايجاد حلول لمشكلة الدراسة .

فقد قمنا بتفريغ جميع البيانات في البرنامج و القيام بتحليلها احصائيا من خلال الاساليب الاحصائية التالية :

- سلم ليكرت الخماسي .
- النسب المئوية .
- المتوسطات الحسابية

مجالات اتجاه الإجابات حسب مقياس ليكرت الخماسي :

- لتحديد مجالات القياس لمقياس ليكرت الخماسي المستخدم في الاستبيان تم حساب المدى بين أكبر واصغر قيمة لدرجات مقياس ليكرت (5-1=4)، ثم تقسيمه على درجات المقياس للحصول على طول الخلية الصحيح أي (0.8=5/4)، وبعدها تضاف هذه القيمة الى الحد الادنى في المقياس والتي هي (1) وذلك من اجل تحديد الحد الأعلى للفئة (1.8=1+0.8) فنحصل على المجال [1.8 - 1] وهكذا مع كل مجالات الموافقة، وتفيد هذه العملية في التعرف على اتجاه إجابات الافراد على كل عبارة وعلى كل محور حيث نحصل على المجالات كما يلي:

جدول 07: مقياس ليكرت الخماسي

التصنيف	موافق	موافق بشدة	محايد	غير موافق	موافق غير بشدة
الدرجة	1	2	3	4	5
المتوسط المرجح	1 إلى 1.8	1.81 إلى 2.6	2.61 إلى 3.4	3.41 إلى 4.2	4.21 إلى 5

المصدر: محمد عبد الفتاح الصيرفي، البحث العلمي، الدليل التطبيقي للباحثين، دار وائل للنشر، الطبعة الأولى، عمان، الأردن، 2006، ص 113

✓ الاسلوب الاحصائي المستخدم :

و للمعالجة الجوانب التحليلية لموضوعنا قمنا بالاعتماد على جمع البيانات من خلال توزيع استبانات و تجميع معلومات ثم تفرغها و تحليلها باستخدام البرنامج الاحصائي :

Social Science) SPSS(Statistical package for

بعد استلام الاستبانات الموزعة والتأكد من صلاحيتها لإجراء التحليل الاحصائي، تم الاستعانة ببرنامج الحزم الاحصائية للعلوم الاجتماعية Spss لتحليل البيانات وفي إطار ذلك تم استخدام الأساليب الاحصائية التالية:

- أولاً: اختبار الثبات: يعتبر اختبار ألفا كرونباخ "Alpha Cronbach" من أهم الاختبارات الاحصائية المهمة لتحليل البيانات حيث يتم استخدامه بهدف التحقق من الاتساق الداخلي لفقرات الاستبيان، ويتراوح معامل الثبات بين الصفر والواحد الصحيح (0-1)، ويكون هذا المقياس ذو مصداقية ويمكن الاعتماد عليه إذا كانت القيمة المحسوبة تساوي (0.60) فأكثر، حيث يدل ذلك على أن قائمة الاستبيان تتمتع بثبات داخلي.

- ثانياً: معامل الارتباط سبيرمان : وذلك من أجل حساب الاتساق الداخلي والاتساق البنائي لمحاور الدراسة.

- ثالثاً: الأساليب الاحصائية الوصفية: اعتمدنا في دراستنا على مجموعة من الأساليب الاحصائية الوصفية خاصة فيما يتعلق بخصائص عينة الدراسة وهنا استعملنا كل من النسب المئوية والتكرارات لتحديد وتحليل اجابة أفراد العينة، واعتمدنا على كل من المتوسط الحسابي والانحراف المعياري، والتي تحصل عليها من مخرجات برنامج spss.

رابعا- اختبار (T) للعينة الواحدة (One Sample Test) والذي استخدم من أجل ثبات أو نفي فرضيات الدراسة.

- خامسا - الانحدار الخطي البسيط لدراسة الأثر بين المتغير المستقل والمتغير التابع

- المطلب الثالث: مجتمع وعينة الدراسة

سنطرق في هذا المطلب لمجتمع الدراسة ثم تحديد العينة.

1. مجتمع الدراسة:

مجتمع الدراسة هو عبارة عن مجموعة من المؤسسات الناشئة متواجدة في بعض ولايات الجزائر حيث يبلغ عدد المؤسسات الناشئة في الجزائر خلال سنة 2023 تقريبا 800 .

عينة الدراسة:

تعتبر عينة الدراسة عن مجموعة الوحدات التي يتم اختيارها من المجتمع الكلي من أجل تمثيله في البحث محل الدراسة والمسح بالعينة يعني شمول جزء من المجتمع الأصلي على أن يكون هذا الجزء ممثلا دقيقا لخصائص المجتمع، ونظرا لكبر حجم المجتمع الأصلي اعتمدنا على أسلوب عينة الدراسة بدل أسلوب المسح الشامل .

وقد بلغ عدد الاستمارات الموزعة (80) استمارة، وبعد عملية التجميع الكلي للاستبيانات والقيام بالفرز، تم الاعتماد على الاستبيانات الصالحة كعينة للدراسة والبالغ عددها (30) استبانة من مجموع الاستبيانات والجدول التالي يوضح ذلك:

جدول 08: يمثل الاستمارات الموزعة على أفراد العينة

النسبة المئوية	التكرار	البيان
100%	80	الاستمارات الموزعة
43.75%	35	الاستمارات المسترجعة
56.25%	45	الاستمارات الغير مسترجعة
60%	30	الاستمارات الصالحة للدراسة

قمنا بجمع إجابات أفراد عينة الدراسة المستوجبة بمختلف الطرق المتاحة والتي كانت كما يلي:

✓ تقديم الاستبيان باليد واسترجاعه مباشرة بعد الإجابة عنه.

✓ إرسال الاستبيان الى بعض أفراد العينة واسترجاعه عن طريق الوسيط.

✓ هيكل أداة الدراسة:

من أجل إعداد الدراسة الميدانية وتحليل نتائجها والإجابة على فرضياتها اعتمدنا على أداة الاستبيان وذلك بهدف قياس توجه أفراد عينة الدراسة ، وقد قمنا بتقسيم الاستبيان الدراسة كما يلي:

- القسم الاول : شمل هذا القسم المعلومات الشخصية لعينة الدراسة، بحيث شمل المتغيرات الشخصية المتعلقة ب:
 - ✓ جنس المقاول : يتمثل في عنصرين ذكر وأنثى.
 - ✓ العمر :شمل 4 مستويات اقل من 30سنة /من 30 الى 39/من 40 الى 59 / 60ما فوق .
 - ✓ المستوى التعليمي :شمل 4مستويات تكوين مهني /ليسانس/ماستر/دكتوراه .
 - ✓ المستوى الوظيفي :شمل 4 مستويات مدير / رئيس قسم/مسؤول وحدة/ موظف .
 - ✓ نشاط المؤسسة :شمل 5مستويات خدمات/ صناعة/فلاحة/ سياحة /اخرى.
 - ✓ عمر الشركة :يشمل 7 مستويات اقل من سنة /سنة/ سنتين / 3سنوات / 4سنوات / 5سنوات / 6سنوات / 7سنوات .
- القسم الثاني :

احتوى القسم الثاني من الاستبيان على ثلاثة محاور متعلقة بموضوع الدراسة، والتي أعدت من أجل الإجابة على الإشكالية الرئيسية للدراسة، وعلى مختلف الأسئلة الفرعية المطروحة مسبقا، وجاءت محاور الاستبانة كما يلي:

- المحور الأول: يتعلق بالمتغير المستقل المتمثل في معايير تقييم اداء المؤسسة الناشئة ،ويضم 6 عبارات .
- المحور الثاني: الذي كان حول المتغير التابع المتمثل في مؤشرات مناخ اعمال ويضم 5عبارات
- المحور الثالث :.الذي كان حول العلاقة بين المتغيرين .

المبحث الثاني: دراسة وتحليل البيانات وعرض النتائج

تضمن هذا المبحث عرض وتفسير النتائج ومناقشتها من خلال التطرق الى وصف الخصائص الشخصية لعينة الدراسة، وكذلك التعرف على الخصائص السيكومترية لأداة الدراسة، وعرض نتائج الدراسة وتحليلها وتفسيرها للإجابة على تساؤلات الدراسة، وصولاً الى اختبار فرضيات الدراسة.

المطلب الأول: عرض وتحليل البيانات المتعلقة بعينة الدراسة

يهدف هذا المطلب الى تحليل البيانات وعرض النتائج التي مثلت استجابات افراد الدراسة على أسئلة الأداة، وفيما يلي عرض لاهم نتائج الدراسة الميدانية:

أولاً: تحليل البيانات الشخصية

فيما يلي سوف نتطرق الى دراسة وتحليل البيانات الشخصية لمبحوثي عينة الدراسة حسب المتغيرات الشخصية:

1. جنس المقاول:

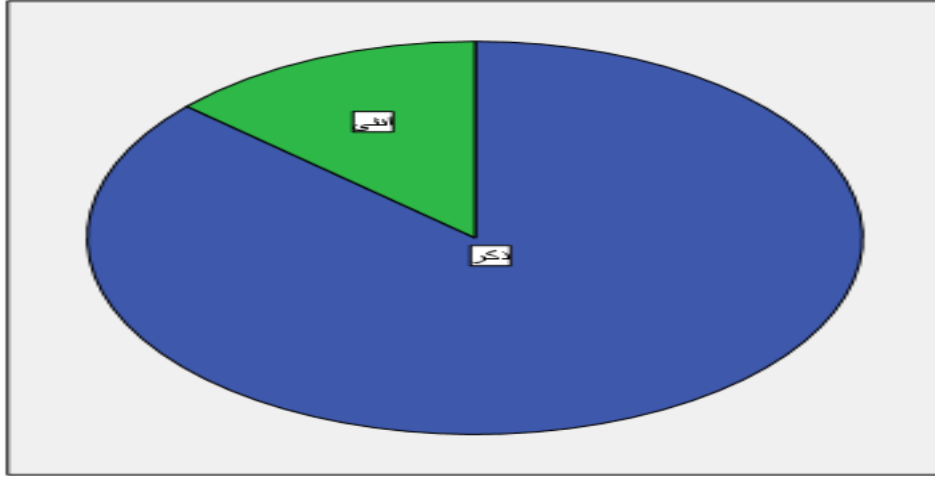
الجدول رقم 09: توزيع أفراد العينة حسب متغير جنس المقاول

النسبة المئوية %	التكرار	جنس المقاول
86.7	26	ذكر
13.3	4	أنثى
100	30	المجموع

المصدر: من إعداد الطالبتين بالإعتماد على مخرجات برنامج SPSS V 27. (انظر الملحق رقم 01)

يلاحظ من خلال الجدول أعلاه أن عينة الدراسة شملت كلا الجنسين من ذكور واثاث، وان هناك احتكار نسبي للمهن من قبل الذكور وهذا راجع لطبيعة عمل المؤسسات الناشئة في الجزائر، حيث بلغ عدد الذكور 26 ذكر بنسبة 86.7%، بينما عدد الاثاث فقد بلغ 4 ااثاث بنسبة 13.3% وهو ما يفوق نصف عينة الدراسة، والشكل الاتي يوضح ذلك:

الشكل رقم 05 : توزيع أفراد العينة حسب متغير جنس المقاتل



المصدر: من إعداد الطالبتين بالإعتماد على مخرجات برنامج SPSS V 27.

2. الفئة العمرية:

الجدول رقم 10: توزيع أفراد العينة حسب متغير الفئة العمرية

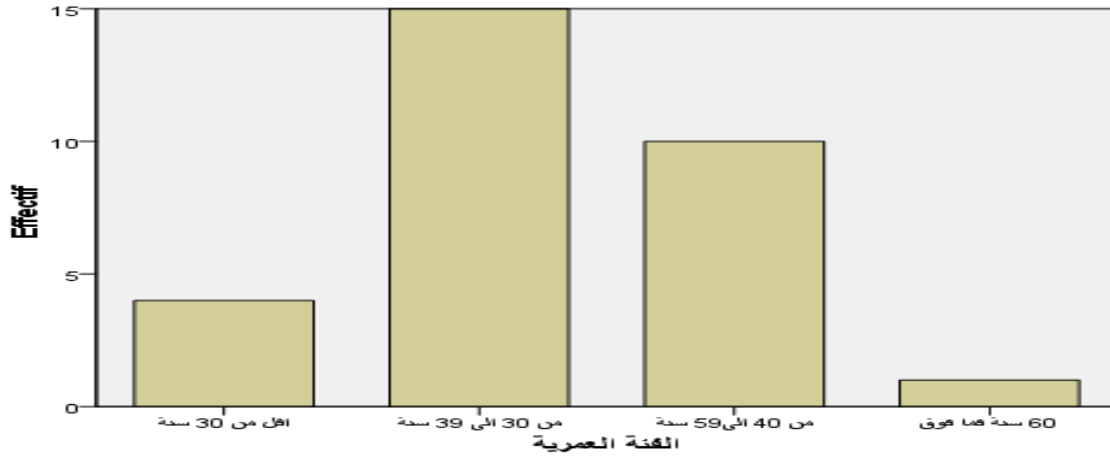
الفئات العمرية	التكرار	النسبة المئوية %
أقل من 30 سنة	4	13.3
من 30 إلى أقل من 39 سنة	15	50
من 40 إلى أقل من 59 سنة	10	33.3
60 سنة فما فوق	1	3.3
المجموع	30	100

المصدر: من إعداد الطالبتين بالإعتماد على مخرجات برنامج SPSS V 27. (انظر الملحق رقم 01)

يتضح من خلال الجدول أعلاه ان اعلى معدلات السن يقع في الفئة (من 30 إلى أقل من 39 سنة) بنسبة قد بلغت 50%، وهذا يعني ان ما يمثل نصف عينة الدراسة هم من الافراد الذين تتراوح أعمارهم بين (30 الى 39

سنة)، بينما نسبة الأفراد الذين تتراوح أعمارهم بين (من 40 إلى أقل من 59 سنة) قد بلغت 33.3%، في حين نجدان نسبة الافراد الذين تقل اعمارهم عن 30 سنة قد بلغت 13.3%، اما نسبة الافراد الذين تفوق أعمارهم 60 سنة فقد بلغت 3.3%، والشكل الاتي يوضح ذلك:

الشكل رقم 06: توزيع أفراد العينة حسب متغير الفئة العمرية



المصدر: من إعداد الطالبتين بالإعتماد على مخرجات برنامج SPSS V 27.

3. المستوى التعليمي:

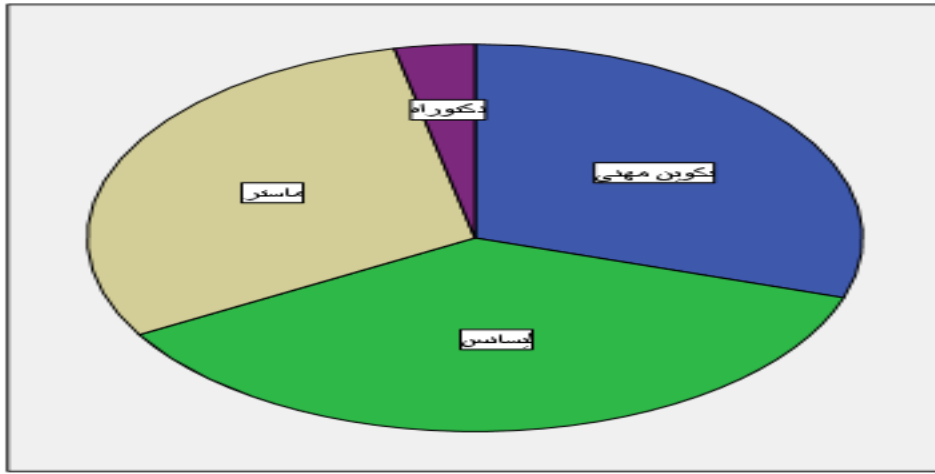
الجدول رقم 11: توزيع أفراد العينة حسب متغير المستوى التعليمي

النسبة المئوية %	التكرار	المستوى التعليمي
30	9	تكوين مهني
36.7	11	ليسانس
30	9	ماستر
3.3	1	دكتوراه
100	30	المجموع

المصدر: من إعداد الطالبتين بالإعتماد على مخرجات برنامج SPSS V 27. (انظر الملحق رقم 01)

يتضح من خلال الجدول رقم (11) أعلاه أن نسبة 60% من عينة الدراسة قسمت بالتساوي بين فئتي مستوى الماستر وفئة مستوى التكوين المهني، اما حاملي شهادة ليسانس فقد بلغت نسبتهم 36.7%، بينما حاملي شهادة الدكتوراه فقد بلغت نسبتهم 3.3، والشكل الموالي يوضح ذلك:

الشكل رقم 07: توزيع أفراد العينة حسب متغير المستوى التعليمي



المصدر: من إعداد الطالبتين بالإعتماد على مخرجات برنامج SPSS V 27.

4. المستوى الوظيفي:

الجدول رقم 12: توزيع أفراد العينة حسب متغير المستوى الوظيفي

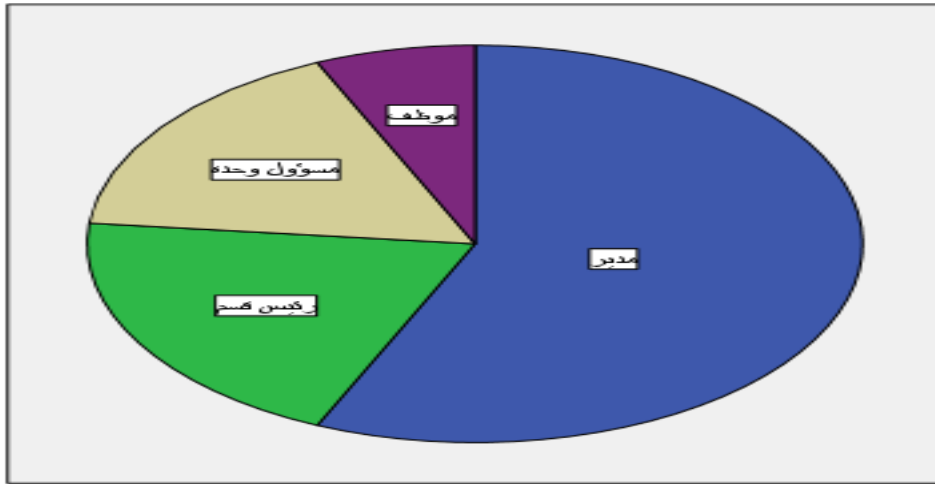
المستوى الوظيفي	التكرار	النسبة المئوية %
مدير	12	40
رئيس قسم	5	16.7
مسؤول وحدة	6	20
موظف	2	6.7

16.7	5	اخرى
100	30	المجموع

المصدر: من إعداد الطالبتين بالإعتماد على مخرجات برنامج SPSS V 27 (انظر الملحق رقم 02)

يلاحظ من خلال الجدول أعلاه أن نسبة 34.3% من إجمالي عينة الدراسة قسمت بالتساوي بين فئتي رؤساء الاقسام والوظائف الاخرى، اما فئة المدراء فقد بلغت نسبتهم 40%، بينما فئة مسؤولي الوحدات فقد بلغت نسبتهم 20%، في حين نجد ان فئة الموظفين قد بلغت نسبتهم 6.7%، وهي اقل فئة مقارنة بباقي الفئات والشكل الموالي يوضح ذلك:

الشكل رقم 08: توزيع أفراد العينة حسب متغير المستوى الوظيفي



المصدر: من اعداد الطالبتين بالاعتماد على برنامج SPSS V 27.

5. طبيعة نشاط المؤسسة:

الجدول رقم 13: توزيع أفراد العينة حسب متغير طبيعة نشاط المؤسسة

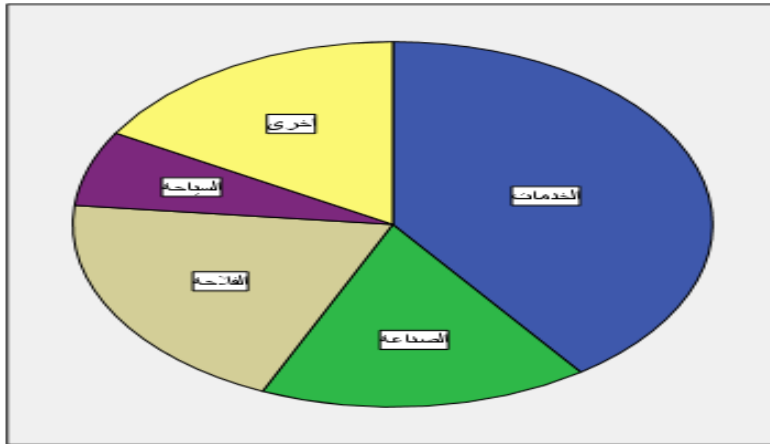
النسبة المئوية %	التكرار	طبيعة نشاط المؤسسة
40	12	الخدمات
16.7	5	الصناعة
20	6	الفلاحة
6.7	2	السياحة
16.7	5	اخرى
100	30	المجموع

المصدر: من إعداد الطالبتين بالإعتماد على مخرجات برنامج SPSS V 27. (انظر الملحق رقم 01)

يبين الجدول اعلاه ان عينة الدراسة اشتملت على مؤسسات مختلفة النشاطات من صناعة، فلاحة، سياحة

وخدمات بالإضافة الى نشاطات اخرى، والشكل الموالي يوضح ذلك:

الشكل رقم 09: توزيع أفراد العينة حسب متغير طبيعة نشاط المؤسسة



المصدر: من إعداد الطالبتين بالإعتماد على مخرجات برنامج

6. عمر الشركة:

الجدول رقم 14: توزيع أفراد العينة حسب متغير عمر الشركة

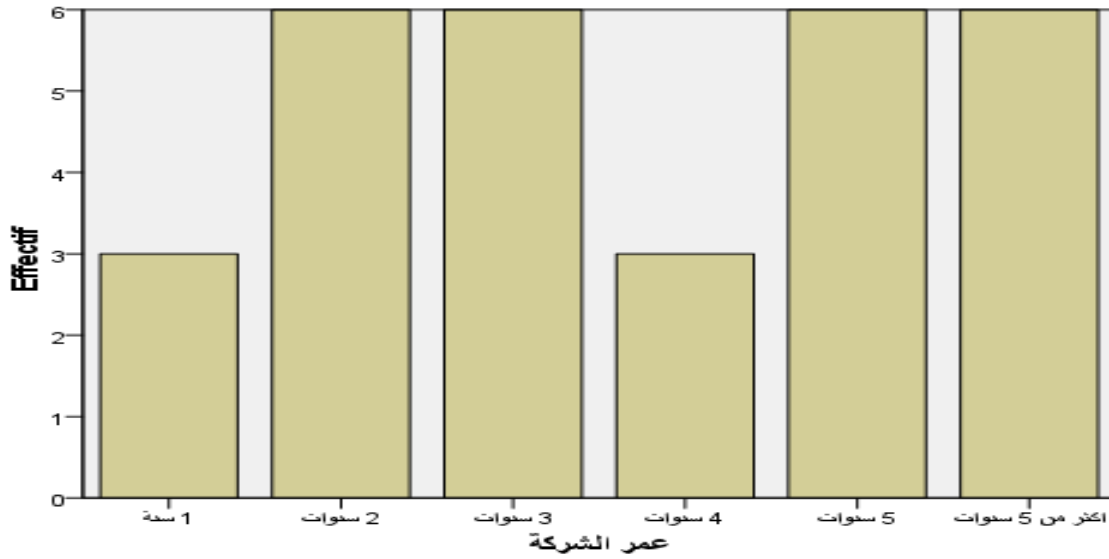
عمر الشركة	التكرار	النسبة المئوية %
اقل من 1 سنة	0	0
1 سنة	3	10
2 سنوات	6	20
3 سنوات	6	20
4 سنوات	3	10
5 سنوات	6	20
اكثر من 5 سنوات	6	20
المجموع	30	100

المصدر: من إعداد الطالبتين بالإعتماد على مخرجات برنامج SPSS V 27. (انظر الملحق رقم 01)

يبين الجدول اعمار الشركات الناشئة في مختلف ولايات الجزائر حيث تراوحت اعمار الشركات بين 1 الى 5

سنوات وما اكثر، والشكل الموالي يوضح ذلك:

الشكل رقم 10: توزيع أفراد العينة حسب متغير عمر الشركة



المصدر: من إعداد الطالبتين بالإعتماد على مخرجات برنامج SPSS V 27.

ثانيا: ثبات وصدق الاستبيان

1. ثبات الاستبيان:

أ. طريقة الفا كرونباخ: للتأكد من ثبات أداة الدراسة (الاستبيان) تم حساب معامل الثبات الفا كرونباخ وذلك من أجل معرفة مدى استقرار نتائج الاستبيان إذا تكررت على نفس العينة مرة أخرى، مع العلم أيضا بان الالف كرونباخ يجب ان يكون عند مستوى 0.60 فأكثر، وقد كانت النتائج كالآتي:

الجدول رقم 15: معامل ألفا كرونباخ لقياس ثبات أداة الدراسة

الرقم	المحور	عدد العبارات	معامل ألفا كرونباخ
جميع المحاور		17	0.787

المصدر: من إعداد الطالبتين بالإعتماد على مخرجات برنامج SPSS V 27 (انظر الملحق رقم 02)

من خلال الجدول رقم (15) اعلاه يتضح ان عبارات الاستبيان تمتاز بالثبات حسب معامل الفا كرونباخ الذي بلغت نسبته المحققة 0.787 بالنسبة للمعامل الكلي للاستمارة وهو معدل جد مرتفع بمجموع 17 عبارة، مما يدل على ثبات أداة القياس من ناحية العبارات الموضوعية في الاستمارة.

ب. طريقة التجزئة النصفية: للتأكد من ثبات أداة الدراسة (الاستبيان) تم حساب معامل الارتباط لسبيرمان وذلك من اجل معرفة مدى استقرار نتائج الاستبيان إذا تكررت على نفس العينة مرة أخرى، وقد كانت النتائج كالتالي:

جدول رقم 16: معامل الارتباط لسبيرمان لقياس ثبات أداة الدراسة

معامل الارتباط لسبيرمان بعد التصحيح	معامل الارتباط قبل التصحيح
0.866	0.764

المصدر: من إعداد الطالبتين بالإعتماد على مخرجات برنامج SPSS V 27 (انظر الملحق رقم 02)

من خلال الجدول أعلاه نلاحظ ان معامل الارتباط لسبيرمان يساوي 0.866 الامر الذي يدل على ان معامل الثبات قوي جدا، مما يدل على ثبات أداة القياس من ناحية العبارات الموضوعية في الاستمارة.

2. صدق الاستبيان:

أ. الصدق الذاتي: وللتأكد من صدق الاداة تم حساب معامل " الصدق الذاتي " من خلال اخذ الجذر التربيعي لمعامل الثبات " الفا كرونباخ"، وقد كانت النتائج كالتالي:

الجدول رقم 17: معامل الصدق الذاتي لقياس صدق أداة الدراسة

الرقم	المحور	عدد العبارات	معامل الصدق الذاتي
جميع المحاور		17	0.887

المصدر: من اعداد الطالبتين بالاعتماد على معطيات الجدول رقم (05).

يبين الجدول أعلاه والذي يتضمن نتائج اختبار الصدق الذاتي ان معامل الصدق الكلي لأداة الدراسة قد بلغ 0.887 وهو معامل مرتفع ومناسب لأغراض الدراسة وأهدافها، وبهذا يمكن القول ان جميع عبارات أداة الدراسة هي صادقة لما وضعت لقياسه.

ب. صدق الاتساق الداخلي: للتأكد من صدق الاتساق الداخلي تم الاعتماد على معامل الارتباط لمعرفة درجة الارتباط بين كل عبارة مع البعد الذي تنتمي اليه ضمن محاور الاستبانة، والنتائج موضحة فيما يلي:

قاعدة القرار: نقبل الفرضية البديلة التي تنص على معنوية معامل الارتباط إذا كان مستوى الدلالة يقل عن 0.05 وذلك بمقارنة مستوى الدلالة **Sig** مع مستوى معنوية 5%، وفقا للفرضية التالية:

$H_0: \rho = 0$ عدم معنوية معامل الارتباط

$H_1: \rho \neq 0$ معنوية معامل الارتباط

✓ صدق الاتساق الداخلي لعبارات المحور الأول:

الجدول رقم 18: صدق الاتساق الداخلي لعبارات محور تقييم اداء المؤسسات الناشئة

الرقم	العبارات	معامل الارتباط	مستوى الدلالة Sig
01	كيف تقيم معدل نمو الإيرادات لمؤسستك	0.793	0.001
02	كيف هو مستوى رضا العملاء تجاه المؤسسة	0.725	0.001
03	هل نجحت إستراتيجية التسويق الخاصة بمؤسستكم	0.727	0.001
04	كيف هي مشاركتكم في المبادرات المجتمعية المحلية	0.767	0.001
05	هل يتم استفادتك من دورات تدريبية في إدارة الأعمال والتمويل و التسويق لتعزيز مهاراتك	0.614	0.001
06	هل معايير الجودة محترمة في المؤسسة	0.434	0.017

المصدر: من إعداد الطالبين بالإعتماد على مخرجات برنامج SPSS V 27 (انظر الملحق رقم 03)

من خلال الجدول رقم (18) يلاحظ أن معاملات الارتباط لجميع عبارات محور تقييم اداء المؤسسات الناشئة دالة إحصائيا عند مستوى معنوية 5% حيث أن مستوى الدلالة لكل عبارة أقل من 0.05 وتظهر بإشارة موجبة الامر الذي يدفعنا الى رفض الفرضية الصفرية وقبول الفرضية البديلة التي تنص على معنوية معامل الارتباط، مما يدل على صدق الاتساق الداخلي لهذا المحور.

✓ صدق الاتساق الداخلى لعبارات المحور الثانى:

الجدول رقم 19: صدق الاتساق الداخلى لعبارات محور مناخ الاعمال فى الجزائر

الرقم	العبارات	معامل الارتباط	مستوى الدلالة Sig
01	يعتبر مناخ الأعمال فى الجزائر جيد	0.403	0.027
02	مستوى الشفافية و النزاهة محقق فى الجزائر	0.767	0.001
03	يوجد تسهيلات ضريبية تقدمها الحكومة الجزائرية	0.804	0.001
04	البنية التحتية فى الجزائر تدعم إقامة مؤسستك	0.418	0.022
05	سهولة الحصول على مختلف تراخيص خاصة البناء	0.575	0.001

المصدر: من إعداد الطالبتين بالإعتماد على مخرجات برنامج SPSS V 27 (انظر الملحق رقم 03)

يلاحظ من خلال الجدول اعلاه أن معاملات الارتباط لجميع عبارات محور مناخ الاعمال فى الجزائر دالة إحصائيا عند مستوى معنوية 5% حيث أن مستوى الدلالة لكل عبارة أقل من 0.05 وتظهر بإشارة موجبة الامر الذى يدفعنا الى رفض الفرضية الصفرية وقبول الفرضية البديلة التى تنص على معنوية معامل الارتباط، مما يدل على صدق الاتساق الداخلى لهذا المحور.

✓ صدق الاتساق الداخلى لعبارات المحور الثالث:

الجدول رقم 20: صدق الاتساق الداخلى لعبارات محور المؤسسات الناشئة فى ظل مناخ الاعمال فى الجزائر

الرقم	العبارات	معامل الارتباط	مستوى الدلالة Sig
01	بيئة الأعمال فى الجزائر مشجعة للإبداع و الابتكار	0.356	0.053
02	توفر الجزائر الدعم الحكومى لهذا القطاع ويتلقى هذا الدعم تنفيذيا فى الواقع	0.548	0.002
03	حاضنات الأعمال تقوم بدورها تجاه هذه المؤسسات	0.658	0.001
04	يوجد تحديات تواجه نساء رائدات الأعمال فى الجزائر	0.724	0.001
05	هل هناك فرص كبيرة لنمو مؤسستك داخل السوق الجزائرى	0.425	0.019

06	سيشهد مناخ أعمال المؤسسات الناشئة في الجزائر خلال السنوات القادمة تطور	0.240	0,202
----	--	-------	-------

المصدر: من إعداد الطالبين بالإعتماد على مخرجات برنامج SPSS V 27 (انظر الملحق رقم 03)

يلاحظ من خلال الجدول أعلاه أن معاملات الارتباط للعبارتين رقم 06 و 01 غير دالة إحصائياً عند مستوى معنوية 5% حيث أن مستوى الدلالة للعبارتين أكبر من 0.05 الأمر الذي يدفعنا إلى رفض الفرضية البديلة وقبول الفرضية الصفرية التي تنص على عدم معنوية معامل الارتباط، بينما نجد أن معاملات الارتباط لأغلبية عبارات محور المؤسسات الناشئة في ظل مناخ الأعمال في الجزائر دالة إحصائياً عند مستوى معنوية 5% حيث أن مستوى الدلالة لكل عبارة أقل من 0.05 وتظهر بإشارة موجبة الأمر الذي يدفعنا إلى رفض الفرضية الصفرية وقبول الفرضية البديلة التي تنص على معنوية معامل الارتباط، مما يدل على صدق الاتساق الداخلي لهذا المحور.

ج. صدق الاتساق البنائي لمحاور الدراسة: يبين صدق الاتساق البنائي مدى ارتباط كل محور من محاور أداة الدراسة بالدرجة الكلية لفقرات الاستبيان، والجدول رقم (13) يوضح ذلك:

الجدول رقم 21: الصدق البنائي لمحاور الدراسة

المحور	معامل الارتباط	مستوى الدلالة Sig
1 المؤسسات الناشئة	0.876	0.001
2 مناخ الأعمال في الجزائر	0.709	0.001
3 المؤسسات الناشئة في ظل مناخ الأعمال في الجزائر	0.735	0.001

المصدر: من إعداد الطالبين بالإعتماد على مخرجات برنامج SPSS V 27 (انظر الملحق رقم 03)

من خلال الجدول أعلاه نلاحظ:

ان هناك علاقة موجبة وقوية ودالة احصائياً عند مستوى معنوية 5% (Sig=0.00) قدرت 0.876 بين المحور الأول (المؤسسات الناشئة) والدرجة الكلية للاستبيان.

ان هناك علاقة موجبة وقوية ودالة احصائياً عند مستوى معنوية 5% (Sig=0.00) قدرت 0.709 بين المحور الثاني (مناخ أعمال في الجزائر) والدرجة الكلية للاستبيان.

ان هناك علاقة موجبة وقوية ودالة احصائياً عند مستوى معنوية 5% (Sig=0.00) قدرت 0.735 بين المحور

الثالث (المؤسسات الناشئة في ظل مناخ الاعمال في الجزائر) والدرجة الكلية للاستبيان).

المطلب الثاني: التحليل الاحصائي لمخاور الاستبيان

لمعرفة تقييم العينة لعبارات اداة الدراسة، تم الاعتماد على المتوسط الحسابي وهو يعبر عن تمركز إجابات العينة حول قيمة معينة وتكون محصورة بين (1 و 5) تبعا للدرجات المعطاة لبدائل مقياس ليكارت المستخدم في الدراسة، والانحراف المعياري لمعرفة مدة تشتت إجابات افراد عينة الدراسة حول وسطها الحسابي.

أولاً: التحليل الاحصائي لعبارات المحور الأول من الاستبيان:

يوضح الجدول رقم (16) نتائج تحليل عبارات المحور الأول (المؤسسات الناشئة) لأداة الدراسة من خلال حساب المتوسط الحسابي والانحراف المعياري:

الجدول رقم 22: المتوسط الحسابي والانحراف المعياري لعبارات المحور الأول

الرقم	العبارات	المتوسط الحسابي	الانحراف المعياري	درجة الموافقة
01	كيف تقييم معدل نمو الإيرادات لمؤسستك	2.40	0.813	مرتفعة
02	كيف هو مستوى رضا العملاء تجاه المؤسسة	2.53	0.899	مرتفعة
03	هل نجحت إستراتيجية التسويق الخاصة بمؤسستكم	2.73	1.048	متوسطة
04	كيف هي مشاركتكم في المبادرات المجتمعية المحلية	3.56	1.356	منخفضة
05	هل يتم استفادتك من دورات تدريبية في إدارة الأعمال والتمويل و التسويق لتعزيز مهاراتك	4.10	1.061	منخفضة
06	هل معايير الجودة محترمة في المؤسسة	2.20	0.664	مرتفعة
المحور الاول	المؤسسات الناشئة	2.92	0.673	متوسطة

المصدر: من إعداد الطالبتين بالإعتماد على مخرجات برنامج SPSS V 27 (انظر الملحق رقم 04)

من خلال الجدول أعلاه يتضح ما يلي:

أبدى أفراد عينة الدراسة آراءهم حول المحور الأول وهو "المؤسسات الناشئة"، الذي خصصت لقياسه 05 عبارات، كما هو موضح في الجدول أعلاه، جسدت قيم المتوسط الحسابي، إذ تراوحت قيمه بين (2.20-4.10)، فيما تراوحت قيم إنحرافه المعياري بين (0.664-1.356)، فيما سجل الوسط الحسابي العام لمجموع عبارات المحور ككل قيمة (2.92)، بانحراف معياري قدره (0.673)، وهذا ما يشير إلى تمركز إجابات الأفراد حول المحايدة مما يدل على أن درجة الموافقة متوسطة.

ثانياً: التحليل الإحصائي لعبارات المحور الثاني من الاستبيان:

يوضح الجدول رقم (23) نتائج تحليل عبارات المحور الثاني (مناخ الأعمال في الجزائر) لأداة الدراسة من خلال حساب المتوسط الحسابي والانحراف المعياري:

الجدول رقم 23: المتوسط الحسابي والانحراف المعياري لعبارات المحور الثاني

الرقم	العبارات	المتوسط الحسابي	الانحراف المعياري	درجة الموافقة
01	يعتبر مناخ الأعمال في الجزائر جيد	2.26	0.449	مرتفعة
02	مستوى الشفافية و النزاهة محقق في الجزائر	3.00	1.082	متوسطة
03	يوجد تسهيلات ضريبية تقدمها الحكومة الجزائرية	2.80	0.961	متوسطة
04	البنية التحتية في الجزائر تدعم إقامة مؤسستك	2.46	0.571	مرتفعة
05	سهولة الحصول على مختلف تراخيص خاصة البناء	2.63	0.668	متوسطة
المحور الثاني	مناخ الأعمال في الجزائر	2.63	0.481	متوسطة

المصدر: من إعداد الطالبتين بالإعتماد على مخرجات برنامج SPSS V 27 (انظر الملحق رقم 04)

من خلال الجدول أعلاه يتضح ما يلي:

أبدى أفراد عينة الدراسة آراءهم حول المحور الثاني وهو "مناخ الأعمال في الجزائر"، الذي خصصت لقياسه 05 عبارات، كما هو موضح في الجدول أعلاه، جسدت قيم المتوسط الحسابي، إذ تراوحت قيمه بين (2.26-3.00)،

فيما تراوحت قيم إنحرافه المعياري بين (0.449-1.082)، فيما سجل الوسط الحسابي العام لمجموع عبارات المحور ككل قيمة (2.63)، بانحراف معياري قدره (0.481)، وهذا ما يشير إلى تمركز إجابات الافراد حول المحايدة مما يدل على ان درجة الموافقة متوسطة.

ثالثا: التحليل الاحصائي لعبارات المحور الثالث من الاستبيان:

يوضح الجدول رقم (24) نتائج تحليل عبارات المحور الثالث (المؤسسات الناشئة في ظل مناخ الاعمال في الجزائر) لأداة الدراسة من خلال حساب المتوسط الحسابي والانحراف المعياري:

الجدول رقم 24: المتوسط الحسابي والانحراف المعياري لعبارات المحور الثالث

الرقم	العبارات	المتوسط الحسابي	الانحراف المعياري	درجة الموافقة
01	بيئة الأعمال في الجزائر مشجعة للإبداع و الابتكار	2.03	0.182	مرتفعة
02	توفر الجزائر الدعم الحكومي لهذا القطاع ويتلقى هذا الدعم تنفيذا في الواقع	2.60	0.498	متوسطة
03	حاضنات الأعمال تقوم بدورها تجاه هذه المؤسسات	2.60	0.563	متوسطة
04	يوجد تحديات تواجه نساء رائدات الأعمال في الجزائر	2.43	1.006	مرتفعة
05	هل هناك فرص كبيرة لنمو مؤسستك داخل السوق الجزائري	2.20	0.550	مرتفعة
06	سيشهد مناخ أعمال المؤسسات الناشئة في الجزائر خلال السنوات القادمة تطور	1.80	0.406	مرتفعة
المحور الثالث	المؤسسات الناشئة في ظل مناخ الاعمال في الجزائر	2.27	0.294	مرتفعة

المصدر: من إعداد الطالبتين بالإعتماد على مخرجات برنامج SPSS V 27 (انظر الملحق رقم 04)

من خلال الجدول أعلاه يتضح ما يلي:

أبدى افراد عينة الدراسة آراءهم حول المحور الثالث وهو "المؤسسات الناشئة في ظل مناخ الاعمال في الجزائر"، الذي خصصت لقياسه 06 عبارات، كما هو موضح في الجدول أعلاه، جسدتها قيم المتوسط الحسابي، إذ تراوحت قيمه

بين (1.80-2.60)، فيما تراوحت قيم إنحرافه المعياري بين (0.182-1.006)، فيما سجل الوسط الحسابي العام لمجموع عبارات المحور ككل قيمة (2.27)، بانحراف معياري قدره (0.294)، وهذا ما يشير إلى تمركز إجابات الافراد حول الموافقة مما يدل على ان درجة الموافقة مرتفعة.

المطلب الثالث: اختبار الفرضيات

لاختبار وتحليل فرضية الدراسة تم الاعتماد على نموذج الانحدار الخطي البسيط للكشف عن وجود علاقة بين المتغيرين محل الدراسة وكذلك عن مدى تأثير ومساهمة المتغير المستقل في التغيرات التي تحدث في المتغير التابع، وذلك بالاعتماد على قواعد القرار الموالية:

+ قاعدة القرار المتعلقة بالمعنوية الكلية للنموذج: نقبل الفرضية البديلة التي تنص على معنوية النموذج بمقارنة مستوى الدلالة **Sig** المرافقة لإحصائية **F** مع مستوى معنوية 5% أي 0.05، إذا كان مستوى الدلالة يقل عن 0.05 وفقا للفرضية التالية:

انعدام العلاقة بين المتغير التابع والمتغيرات المستقلة $H_0: \beta_i = 0$

يوجد على الأقل متغير مستقل واحد له تأثير على المتغير التابع وبالتالي توجد علاقة $H_1: \beta \ni 0$

Sig: تمثل مستوى الدلالة المرافق لمختلف لإحصائية **F** المحسوبة، تستخدم لقياس المعنوية أي الدلالة الإحصائية.

+ قاعدة القرار المتعلقة بالمعالم المقدرة: نقبل الفرضية البديلة التي تنص على معنوية المعلمات بمقارنة مستوى الدلالة **Sig** المرافقة لإحصائية **T** مع مستوى معنوية 5% أي 0.05، إذا كان مستوى الدلالة يقل عن 0.05 وفقا للفرضية التالية:

المقدرة المعلمات معنوية عدم $H_0: \beta_i = 0$

المقدرة المعلمات معنوية $H_1: \beta_i \neq 0$

Sig: تمثل مستوى الدلالة المرافق لمختلف لإحصائية **T** المحسوبة، تستخدم لقياس المعنوية أي الدلالة الإحصائية.

1. عرض وتحليل نتائج الفرضية الرئيسية: من اجل اختبار الفرضية الرئيسية والتي تنص على: "يساهم مناخ الاعمال في رفع اداء المؤسسات الناشئة في الجزائر" تم استخدام نموذج الانحدار الخطي البسيط بين المتغيرين محل الدراسة ونتائج الاختبار موضحة في الجدول الاتي:

جدول رقم 25: نتائج اختبار الفرضية الرئيسية

المعنوية الجزئية لمعاملات الانحدار				المعنوية الكلية للنموذج		
مستوى الدلالة Sig	قيمة T المحسوبة	معاملات نموذج الانحدار		معامل التحديد R ²	قيمة F المحسوبة	مستوى الدلالة Sig
0.628	0.490	0.427	ثابت الانحدار β_0	0.230	8.375	0.007
0.007	2.281	1.096	معامل مناخ الاعمال β_1			

المصدر: من إعداد الطالبتين بالإعتماد على مخرجات برنامج SPSS V 27 (انظر الملحق رقم 05)

القراءة الإحصائية للمعطيات: من خلال المخرجات الواردة في الجدول أعلاه يمكن كتابة الصيغة النهائية للنموذج على الشكل الاتي:

$$Y = 0.427 + 1.096X_1$$

حيث:

Y : تمثل المتغير التابع وهو المؤسسات الناشئة.

X_1 : تمثل المتغير المستقل وهو مناخ الاعمال.

يلاحظ من خلال الجدول أعلاه نتائج تحليل الانحدار الخطي البسيط الذي استخدم لتقدير العلاقة بين المتغير المستقل (مناخ الاعمال) والمتغير التابع (المؤسسات الناشئة)، ان قيمة **T** المحسوبة بلغت 0.490 لمعلمة الحد الثابت وان قيمة **Sig** المرافقة لإحصائية **T** لمعلمة الحد الثابت و البالغة 0.628 هي اكبر من 0.05 الامر الذي يدفعنا الى رفض الفرضية البديلة وقبول الفرضية الصفرية التي تنص على عدم معنوية الحد الثابت في النموذج، بينما بلغت قيمة **T** المحسوبة لمعامل مناخ الاعمال 2.281 وقيمة **Sig** المرافقة لها قدرت ب 0.007 وهي اقل من 0.05 الامر الذي يدفعنا الى رفض الفرضية الصفرية وقبول الفرضية البديلة التي تنص على معنوية معامل مناخ الاعمال أي ان له تأثير في النموذج، في حين بلغت قيمة **F** المحسوبة 8.375 وان قيمة **Sig** المرافقة لإحصائية **F** هي اقل من 0.05 وتساوي 0.007 الامر الذي يدفعنا الى رفض الفرضية الصفرية وقبول الفرضية البديلة التي تنص على وجود علاقة ذات دلالة إحصائية بين مناخ الاعمال والمؤسسات الناشئة عند مستوى معنوية 5%، كما تدل قيمة معامل التحديد على ان النموذج له قدرة تفسيرية منخفضة، حيث ($R^2 = 0.230$) بمعنى ان نسبة 23% من التغيرات الحاصلة في المؤسسات الناشئة هي ناتجة عن التغيرات الحاصلة في مناخ الاعمال، كما تشير الصيغة النهائية للنموذج الى وجود علاقة ايجابية بين مناخ الاعمال والمؤسسات الناشئة حيث ان كل زيادة بنسبة 1% في متغير مناخ الاعمال تؤدي الى رفع اداء المؤسسات الناشئة بنسبة 1.096%، وهذا ما يفسر صحة الفرضية الرئيسية القائلة يساهم مناخ الاعمال في رفع اداء المؤسسات الناشئة .

خلاصة الفصل الثالث:

من خلال هذا الفصل قمنا بالامام بالاطار المنهجي للدراسة من خلال تحديد الطرق المنهجية و مختلف الخطوات المتبعة من اداة الاستبيان و التعريف بمجتمع و عينة الدراسة التي هي عبارة عن 30 مؤسسة ناشئة متواجدة في بعض الولايات و قمنا بتحديد اسلوب معالجة البيانات المتمثل في برنامج الاحصائي SPSS و تطرق الى مدى صدق و ثبات اداة الدراسة و تقييم درجة استجابة المبحوثين في الموافقة على عبارات و محاور الاستبيان و في الاخير مناقشة النتائج و تحليلها و اختبار الفرضيات و يمكننا الاجابة على الاشكالية الرئيسية في ضوء ما سبق ان مناخ الاعمال يساهم في دعم المؤسسات الناشئة خصوصا بعد مجموعة الاصلاحات التي تقوم بيها الدولة في الاونة الاخيرة الا انه مزال يعاني من بعض العراقيل التي تعمل الجزائر على تجاوزها .

خاتمة

خاتمة:

المؤسسات الناشئة تعتبر من اهم الحلول التي فرضتها التحولات الاقتصادية خلال العقود الاخيرة حيث ارتفع تشجيع هذا النوع من المشاريع من طرف الاقتصاديات الطامحة الى تحقيق تنوع اقتصادي .

قامت هذه الدراسة بابرار اهمية المؤسسات الناشئة من خلال تطرق الى مفهومها و دورة حياتها الى جانب ذكر خصائصها و اهدافها لما تحققه من من قيمة مضافة و خلق ثروة ثم تطرق الى مناخ اعمال في الجزائر و اهم مؤشرات و التطرق الى جميع الجهات و الهيئات التي تتولى تحسينه بهدف رفع من اداء هذا القطاع و توفر ارضية خصبة لتطوره . حيث هدفت هذه الدراسة الى معرفة ما مدى مساهمة مناخ اعمال في تحسين و رفع من اداء المؤسسات الناشئة في الجزائر و من اجل تسليط الضوء اكثر على المشكل تم دراسة عينة من المؤسسات الناشئة في الجزائر و القيام بتحليل نتائج هذه الدراسة و مناقشها .

اختبار الفرضيات :

- **الفرضية الاولى:** يعتمد هذا النوع بدرجة كبيرة على مناخ اعمال مناسب في مختلف الدول و من ضمنها الجزائر حيث يساهم مناخ الاعمال في رفع اداء المؤسسات الناشئة .
 - **الفرضية الثانية:** .: مناخ الاعمال ليس العامل الوحيد المؤثر في اداء المؤسسات الناشئة بل هناك عوامل اخرى تلعب ادوار اساسية ايضا.
- الفرضية الصحيحة المحققة هي الفرضية الاولى حيث تؤكد و جود علاقة ايجابية بين مناخ اعمال المؤسسات الناشئة حيث مناخ اعمال له دور اساسيا في رفع اداء المؤسسات الناشئة

نتائج الدراسة :

النتائج النظرية :

- ✓ للمؤسسات الناشئة أهمية بالغة في رفع معدلات التنوع و تقليص من البطالة بتوفير مناصب عمل حيث لها القدرة على التجديد و التكيف مع التغيرات الخارجية.
- ✓ تتميز المؤسسات الناشئة بجملة من الخصائص مقارنة على غيرها من المؤسسات .
- ✓ الجزائر تعمل جاهدة من اجل تحسين بيئة الاعمال و قيام بمختلف الاصلاحات من اجل ذلك.

النتائج التطبيقية :

- ✓ يساهم مناخ اعمال جيد في رفع اداء المؤسسات الناشئة .
- ✓ هناك علاقة ايجابية بين مناخ اعمال و المؤسسات الناشئة
- ✓ تشهد الجزائر في السنوات الاخيرة تطور ملحوظ في تعداد المؤسسات الناشئة وذلك نتيجة لجهود الحكومة الجزائرية لتحسين مناخ الاعمال .

افاق الدراسة :

- بعد معالجتنا لموضوع واقع المؤسسات الناشئة في ظل مناخ اعمال الجزائر تبينت لنا بعض التساؤلات التي يمكن ان تصبح مواضيع و عناوين بحوث اخرى مستقبلية نذكر منها :
- ✓ دور المؤسسات الناشئة في تخفيض من معدلات البطالة في الجزائر.
 - ✓ تحليل مناخ الاعمال في الجزائر .
 - ✓ تحليل القطاعات الواعدة و الفرص الناشئة في السوق الجزائري .

قائمة المراجع

والمصادر

قائمة المراجع والمصادر:

المراجع باللغة العربية:

1. أحمد بيومي، قراءة في سوق الشركات الناشئة بمصر، المركز المصري للفكر و الدراسات الاقتصادية وقضايا الطاقة، 16-10-2023.
2. أسامة الميطة - منير مناعي مذكرة ماستر حاضنات الاعمال ودورها في دعم المؤسسات ناشئة في الجزائر حالة تبسة بالاعتماد على لرميدي، طلحي، حاضنات الاعمال 2020
3. أكتوبر 2022، تأثير العرض والطلب على الأسواق المالية، 2024/01/2، [https://:blog.arab-platform.com](https://blog.arab-platform.com)
4. باولاعطية ، الشركات الناشئة في لبنان من العصر الذهبي الى الاسوء :التحديات القانونية و مالية وهجرة الى الخارج 29 اب 2023
5. بايزيد كمال، أهمية و معوقات المؤسسات الناشئة مجلة اراء للدراسات الاقتصادية و الادارية (قراءة في تقرير الشركات الناشئة العاملة في مجال تكنولوجيا المعلومات و الاتصال بالأردن العدد1
6. بختي اسامة مذكر ماستر ة تخرج تحت عنوان واقع تمويل لمؤسسات الناشئة في الجزائر علوم اقتصادية تخصص اقتصاد نقدي وبنكي 2021-2022
7. بريان، بن نويوة، دور الوكالة الوطنية لتسيير القرض المصغري احداث التنمية الاقتصادية في الجزائر 2017
8. بشير محمودي، دور شركات الراسمال الاستثماري في تمويل المؤسسات الناشئة، المجلة الاكاديمية للبحث القانوني العدد 2021 /1
9. بن دجيمة مري بن جيمة نصيرة الوالي فاطمة اليات دعم و تمويل المؤسسات الناشئة في الجزائر حوليات جامعة بشار في العلوم الاقتصادية 2021-1-31
10. بن عبد الرحمان نريمان، المجلة الجزائرية للابحاث و الدراسات، التوجه نحو اقتصاد المعرفة و انشاء المؤسسات الناشئة في الجزائر، 30-06-2023.
11. البنك الدولي تقرير ممارسة الأعمال

قائمة المراجع والمصادر

12. بوالشعور شريفة، 2018، دور حاضنات الاعمال في دعم وتنمية المؤسسات الناشئة start up، دراسة حالة الجزائر، مجلة البشائر الاقتصادية، لد رقم 2، العدد 4 جامعة 20 اوت 1955 سكيكدة، الجزائر
13. بوزرب خير الدين، خوالد ابو بكر مذكرة حاضنات الاعمال ودورها في دعم المؤسسات لناشئة 2022-2023
14. بوصوفة الزهرة، المؤسسات الناشئة وحاضنات الأعمال وفقا لأحكام المرسوم التنفيذي 20/254، دار البحوث والدراسات القانونية والسياسية، السنة 2023
15. تحتسب هذه المدة من تاريخ حصولها على عالمة مؤسسه ناشئة من طرف اللجنة 18 الوطنية حسب ما جاء في نص المادة 14 من المرسوم التنفيذي رقم 20-254 المؤرخ في 15 سبتمبر 2020، المتعلق بإنشاء مؤسسة ناشئة ومشروع مبتكر وحاضنة الأعمال مع تحديد مهامها وتشكيلتها وسيرها وكذا شروط منح كل عالمة، ج.ر عدد 55.
16. تلي سيف الدين - حرمه وفاء واقع تمويل المؤسسات الناشئة بالجزائر دراسة تحليلية خلال الفترة 2017-2021 تاري النشر 29-3-2023
17. تيغزة إيمان شحات مريم مذكرة ماستر اليات دعم المؤسسات الناشئة جامعة مُجَّد بوقرة بومرداس 2020-2021
18. حرمة مُجَّد - خميرة عبد الله - إدارة المؤسسات الناشئة في الجزائر اهداف و تحديات جامعة احمد درارية ادرار - كلية علوم الاقتصادية و التجارية و علوم التسيير 2021-2022
19. حسن يوسف صديقي اسماعيل دراسة ميدانية لواقع المؤسسات الناشئة في الجزائر مركز الجامعي مغنية 2020-12-30
20. حسين حريم "إدارة المنظمات منظور كلي" دار الحامد للنشر والتوزيع -الأردن -الطبعة الأولى 2003
21. حمد السامرائي، الإستثمار الأجنبي، المعوقات و الضمانات القانونية، بدون دار نشر بيروت
22. د. مُجَّد أحمد المقداد، الدور السياسي في توجيه الاقتصاد الأردني، دار الكتاب الثقافي
23. د. مُجَّد حسن المعموري /مبادئ علم الاقتصاد. دار اليازوري العلمية للنشر والتوزيع
24. د. مصطفى يوسف كافي، إدارة الأعمال الدولية، شركة دار الأكاديميون للنشر والتوزيع، الفصل السابع

قائمة المراجع والمصادر

25. د.هاشم نعم فياض /العلاقة بين الهجرة الدولية و التنمية من منور البلدان المرسل للمهاجرين /بيروت /المركز العربي للأبحاث ودراسة السياسات
26. د/عبد السلام أبو قحف -"إقتصاديات الأعمال والإستثمار الدولي -دار الجامعة الجديدة -الإسكندرية - 2003
27. دار التسويق وفق منظور قيم الزبون ،دار الجنان للنشر والتوزيع ،2016،الفصل الاول
28. دكتور بوقادير ربيعة و مطاي عبد القادر تقييم اداء قطاع المؤسسات الصغيرة والمتوسطة في جزائر خلال فترة 2001-2016 جامعة الشلف 29-10--2018
29. سامي عبد القادر ،مبادئ إدارة الأعمال ،مكتبة الأنجلو المصرية ،23 ماي 2023 الفصل الخامس
30. طوبال لطيفة -Study Diagnosing the reality of business incubators in Algeria ,
- the model of the University of M'sila, Journal of Management, Organizations and Strategy
- حاضنة جامعة تبسة
- JMOS Spatial and entrepreneurial development studies laboratoryincubator
31. عمر فرحان حمد الجبوري ، الأقليات و دورها في عدم الإستقرار السياسي في العراق بعد عام 2003 ،شركة دار الأكاديميون للنشر والتوزيع
32. غياط شريف و بوقوم محمد حاضنات الاعمال التكنولوجية و دورها في تطوير الابداع و الابتكار بالمؤسسات الصغيرة و المتوسطة -حالة الجزائر، 2009
33. فاطمة الزهرة بن زيدان -جامع حسيبة بن بوعلي بالشلف (الجزائر) /سهام طرشاني -جامعة خميس مليانة (الجزائر) مجلة المقاوتية ولتنمية المستدامة
34. الفريق البحثي لشركة- impact mena م.فرحان الكلالدة و د.جمال الحمصي ،عمان -الأردن 2019،الوكالة الألمانية للتعاون الدولي.(giz)
35. قادري سيد أحمد، موالى ناجم مراد، أهمية حاضنات الاعمال في مرافقة المؤسسات الناشئة، مذكرة ماستر أكديمي ،جامعة أحمد دراية ص 10 ، 2021 / 2020 ،أدرار
36. القانون 15-21 المؤرخ في 30 ديسمبر 2015 ،المتعلق بالقانون التوجيهي حول البحث العلمي والتطور التكنولوجي، ج.ر عدد 71 معدل و متمم بموجب القانون 20-02 المؤرخ في مارس 2020 ، ج.ر عدد 20.

قائمة المراجع والمصادر

37. كمال ام محييط نجم الدين الحملاوي ;اليات تمويل الشركات الناشئة كلية العلوم الاقتصادية و علوم التسيير 2021-2020
38. المادة 11 ،مرسوم تنفيذي رقم 542/20
39. المادة 11 من المرسوم التنفيذي رقم 20-254 المؤرخ في 15 سبتمبر 2020 ،20 المتعلق بإنشاء مؤسسة ناشئة ومشروع مبتكر وحاضنة الأعمال مع تحديد مهامها وتشكيلتها وسيرها وكذا شروط منح كل عالمة
40. المادة 21 من القانون 17-02 المتعلق بالقانون التوجيهي لتطوير المؤسسات 16 الصغيرة والمتوسطة، ج. عدد 02.
41. مايكا تشيكييه ،لورينزو بيرتوليني إصلاح مناخ الإستثمار لمساعدة الشركات الجزائرية على الإزدهار ،تاريخ الإطلاع <https://blogs.worldbank.org/2/159/2/2024>.
42. مبارك بلالطة ,دور حاضنات الاعمال في الجزائر.
43. مبعث للدراسات و الاستشارات الاكاديمية- <https://mobt3ath.com> 12-04-2024 17,00
44. مقدمة إلى الأعمال، 2023/12/31، 2022/12/31 ، This text was complied on
45. هروالة حليلة السعدية .مطابس امال.خنيش يوسف ,المقريري للدراسات الاقتصادية لمالية ,تحديد وتصنيف مؤشرات الاداء المقاولاتي حسب لمراحل العملية المقاولاتية ل 1993 bruyat نحو تحقيق استدامة المؤسسات الناشئة -دراسة حالة assista-soins
46. هشام بروال، جهاد خلوط، 2017 ، التعليم المقاولاتي وحتمية الابتكار في المؤسسات الناشئة، مجلة معهد العلوم الاقتصادية (مجلة علوم .الاقتصاد والتسيير والتجارة) ، المجلد- 20 العدد 3
47. وصال كمال أمين ،البنية التحتية والاستثمارات العامة في العالم العربي ،المركز العربي للأبحاث والدراسات 2018،
48. ولد الصافي عثمان، العرابي مصطفى، " التحدت التي تواجه المؤسسات الناشئة في الجزائر وآليات دعمها ومرافقتها "، حوليات جامعة بشار في العلوم الاقتصادية، العدد 03، الجزائر 2021
49. ياسين تليلي اطروحة دكتورا بعنوان دراسة تحليلية للعوامل المؤثرة على نجاح او فشل المؤسسات الناشئة ف الجزائر، 2022-11-22،

قائمة المراجع والمصادر

50. ياسين تليلي اطروحة دكتورا بعنوان دراسة تحليلية للعوامل المؤثرة على نجاح او فشل المؤسسات الناشئة ف الجزائر, 2022-11-22,

51. يوسف حسين، إسماعيل صديقي، دراسة ميدانية لواقع إنشاء المؤسسات الناشئة في الجزائر، حوليات جامعة بشار في العلوم الاقتصادية، العدد34، المجلد30، جامعة طاهري محمد، بشار، الجزائر.

المراجع باللغة الأجنبية:

1. cambridgedictionary.(2020).Consultéle05/03/2024,surhttp://dictionary.cambri
dge.org/fr/dictionnaire/startup.
2. wydden. (2019, 07 14). Dis, c'est quoi une start-up . Consulté le 10/2/2024,
sur <https://wydden.com/dis-cest-quoi-une-start-up>
3. LAROUSSE. (2022). http : //www.larousse.fr. Consulté le 05/03/2024, sur
4. Sophie Pommet,Jean-François Sattin, " Le développement des start-up
françaises :un problème de financement " ،Publi shed by ISTE
Ltd.London,UK–openscience.fr,20 16
5. Abd Razak.D 2020 learning to lead and stratiegic decision making leadersip
organisaions .Malaysi doctoral thesis .Bournemouth university.
6. Doctoral thesis , sustainbily –inspired –business startups , Marcio alessandro
/MA De lazari ,phd, unvesity of surrey
7. Aisha al shaikh al zaabi . 2/01/2024. <https://aelinkedin.com>
8. Indarti, Langenberg , fatois affecting business success among SmEs Empirical
evidences from Indonesia,January
9. Gael Bertand ;thse de doctorat ;siences de gestion ; Montellier ; 29-11-2010

10. Karen Thomas ; Ultimate book of Legal and Startups Forms ; entrepreneur press 15-9-2010.
11. Eric rie ,lean startup , 30mars 2012
12. Doctoral thesis , sustainbily –inspired –busness startups , Marcio alessandro /MA De lazari ,phd, unvesity of surrey
13. Abd Razak.D 2020 learning to lead and stratiegic decision making leadersip organisaions .Malaysi doctoral thesis .Bournemouth university.
14. Sophie Pommet, Jean-François Sattin, " Le développement des start-up françaises :un problème de financement " ,Publi shed by ISTE Ltd.London,UK–opencience.fr,20 16
15. Alessandro de lazzari, sustainability, 2017, inspired business startups, an exploratoystudy of early- stage uk companies from the creative industry, university of sirry,
16. Aidin Salamzadeh, Hiroko Kawamorita Kesim, Startup Companies: Life Cycle and Challenges, conference paper: the 4th International Conference on Employment, Education and Entrepreneurship (EEE), At Belgrade, Serbia, ResearchGate, January 2015
17. MODIMOGAL, L. KROEZE, J. (2011), "the role of ICT within small and medium enterprises in gauting " **IBIMA publishing**, south Africa
18. ANDREE ,M. (1998), l'informatique dans l'entreprise ,2nd ed .,refondue ,paris
19. SOLANGE ,C .H. (2000), securite internet strategie it technologie ,(ed),dunod, paris,

20. MICHEL, P. (1999), *L'avantage concurrentiel*, Dunod, Paris

مواقع الانترنت:

1. www.paulgraham.com/growth.html. (2012, 09). Consulté le 03 2024
2. 12-04-2024 -18.00 <https://ar.m.wikipedia.org>
3. <https://www.scribd.com> .documnt 10-05-2020/19 :35
4. <http://www.larousse.fr/encyclopedie/divers/start-up/93701>
5. <https://moukawil.dz/beta/knowledgebase/difference-entre-startup-et-micro/13>

قائمة الملاحق

قائمة الملاحق

قائمة الملاحق

الملحق رقم (01): توزيع أفراد العينة

حسب خصائصهم الشخصية

Statistiques

		جنس المقاول	الفئة العمرية	المستوى التعليمي	المستوى الوظيفي	طبيعة نشاط المؤسسة	عمر الشركة
N	Valide	30	30	30	30	30	30
	Manquant	0	0	0	0	0	0

جنس المقاول

		Fréquence	Pourcentage	Pourcentage valide	Pourcentage cumulé
Valide	ذكر	26	86,7	86,7	86,7
	انثى	4	13,3	13,3	100,0
Total		30	100,0	100,0	

الفئة العمرية

		Fréquence	Pourcentage	Pourcentage valide	Pourcentage cumulé
Valide	اقل من 30 سنة	4	13,3	13,3	13,3
	من 30 الى 39 سنة	15	50,0	50,0	63,3
	من 40 الى 59 سنة	10	33,3	33,3	96,7
	60 سنة فما فوق	1	3,3	3,3	100,0
Total		30	100,0	100,0	

المستوى التعليمي

		Fréquence	Pourcentage	Pourcentage valide	Pourcentage cumulé
Valide	تكوين مهني	9	30,0	30,0	30,0
	إبساس	11	36,7	36,7	66,7
	ماستر	9	30,0	30,0	96,7
	دكتوراه	1	3,3	3,3	100,0
Total		30	100,0	100,0	

قائمة الملاحق

المستوى الوظيفي

		Fréquence	Pourcentage	Pourcentage valide	Pourcentage cumulé
Valide	مدير	17	56,7	56,7	56,7
	رئيس قسم	6	20,0	20,0	76,7
	مسؤول وحدة	5	16,7	16,7	93,3
	موظف	2	6,7	6,7	100,0
	Total	30	100,0	100,0	

طبيعة نشاط المؤسسة

		Fréquence	Pourcentage	Pourcentage valide	Pourcentage cumulé
Valide	الخدمات	12	40,0	40,0	40,0
	الصناعة	5	16,7	16,7	56,7
	الزراعة	6	20,0	20,0	76,7
	السياحة	2	6,7	6,7	83,3
	اخرى	5	16,7	16,7	100,0
	Total	30	100,0	100,0	

عمر الشركة

		Fréquence	Pourcentage	Pourcentage valide	Pourcentage cumulé
Valide	1 سنة	3	10,0	10,0	10,0
	2 سنوات	6	20,0	20,0	30,0
	3 سنوات	6	20,0	20,0	50,0
	4 سنوات	3	10,0	10,0	60,0
	5 سنوات	6	20,0	20,0	80,0
	اكثر من 5 سنوات	6	20,0	20,0	100,0
	Total	30	100,0	100,0	

الملحق رقم (02): ثبات أداة الدراسة

معامل ألفا كرو نباخ لقياس ثبات أداة الدراسة

قائمة الملاحق

الملحق رقم (03): الاتساق الداخلي والصدق البنائي لفقرات المحور الأول والثاني والثالث

		Corrélations						
		تقييمات المؤسسة نسخة	تقييم 1	تقييم 2	تقييم 3	تقييم 4	تقييم 5	تقييم 6
تقييمات المؤسسة نسخة	Corrélation de Pearson	1	,793**	,725**	,727**	,767**	,614**	,434*
	Sig. (bilatérale)		<,001	<,001	<,001	<,001	<,001	,017
	N	30	30	30	30	30	30	30
تقييم 1	Corrélation de Pearson	,793**	1	,735**	,493**	,444*	,391*	,293
	Sig. (bilatérale)	<,001		<,001	,006	,014	,033	,116
	N	30	30	30	30	30	30	30
تقييم 2	Corrélation de Pearson	,725**	,735**	1	,558**	,422*	,195	,104
	Sig. (bilatérale)	<,001	<,001		,001	,020	,302	,585
	N	30	30	30	30	30	30	30
تقييم 3	Corrélation de Pearson	,727**	,493**	,558**	1	,425*	,180	,327
	Sig. (bilatérale)	<,001	,006	,001		,019	,342	,078
	N	30	30	30	30	30	30	30
تقييم 4	Corrélation de Pearson	,767**	,444*	,422*	,425*	1	,438*	,138
	Sig. (bilatérale)	<,001	,014	,020	,019		,015	,468
	N	30	30	30	30	30	30	30
تقييم 5	Corrélation de Pearson	,614**	,391*	,195	,180	,438*	1	,215
	Sig. (bilatérale)	<,001	,033	,302	,342	,015		,254
	N	30	30	30	30	30	30	30
تقييم 6	Corrélation de Pearson	,434*	,293	,104	,327	,138	,215	1
	Sig. (bilatérale)	,017	,116	,585	,078	,468	,254	
	N	30	30	30	30	30	30	30

** La corrélation est significative au niveau 0.01 (bilatéral).

* La corrélation est significative au niveau 0.05 (bilatéral).

قائمة الملاحق

Corrélations

		مناخلا عمال الجزائر	مناخ 1	مناخ 2	مناخ 3	مناخ 4	مناخ 5
مناخلا عمال الجزائر	Corrélation de Pearson	1	,403*	,767**	,804**	,418*	,575**
	Sig. (bilatérale)		,027	<,001	<,001	,022	<,001
	N	30	30	30	30	30	30
مناخ 1	Corrélation de Pearson	,403*	1	,496**	,128	-,233	-,008
	Sig. (bilatérale)	,027		,005	,502	,216	,968
	N	30	30	30	30	30	30
مناخ 2	Corrélation de Pearson	,767**	,496**	1	,563**	-,167	,143
	Sig. (bilatérale)	<,001	,005		,001	,377	,451
	N	30	30	30	30	30	30
مناخ 3	Corrélation de Pearson	,804**	,128	,563**	1	,301	,204
	Sig. (bilatérale)	<,001	,502	,001		,106	,280
	N	30	30	30	30	30	30
مناخ 4	Corrélation de Pearson	,418*	-,233	-,167	,301	1	,644**
	Sig. (bilatérale)	,022	,216	,377	,106		<,001
	N	30	30	30	30	30	30
مناخ 5	Corrélation de Pearson	,575**	-,008	,143	,204	,644**	1
	Sig. (bilatérale)	<,001	,968	,451	,280	<,001	
	N	30	30	30	30	30	30

*. La corrélation est significative au niveau 0.05 (bilatéral).

**. La corrélation est significative au niveau 0.01 (bilatéral).

Corrélations

		المؤسسات والمداح	المؤسسات 1	المؤسسات 2	المؤسسات 3	المؤسسات 4	المؤسسات 5	المؤسسات 6
المؤسسات والمداح	Corrélation de Pearson	1	,356	,548**	,658**	,724**	,425*	,240
	Sig. (bilatérale)		,053	,002	<,001	<,001	,019	,202
	N	30	30	30	30	30	30	30
المؤسسات 1	Corrélation de Pearson	,356	1	,152	,134	,106	,274	,093
	Sig. (bilatérale)	,053		,424	,480	,576	,142	,626
	N	30	30	30	30	30	30	30
المؤسسات 2	Corrélation de Pearson	,548**	,152	1	,270	,151	,176	,102
	Sig. (bilatérale)	,002	,424		,149	,425	,353	,591
	N	30	30	30	30	30	30	30
المؤسسات 3	Corrélation de Pearson	,658**	,134	,270	1	,316	,156	,090
	Sig. (bilatérale)	<,001	,480	,149		,089	,412	,635
	N	30	30	30	30	30	30	30
المؤسسات 4	Corrélation de Pearson	,724**	,106	,151	,316	1	,025	-,034
	Sig. (bilatérale)	<,001	,576	,425	,089		,896	,860
	N	30	30	30	30	30	30	30
المؤسسات 5	Corrélation de Pearson	,425*	,274	,176	,156	,025	1	-,123
	Sig. (bilatérale)	,019	,142	,353	,412	,896		,517
	N	30	30	30	30	30	30	30
المؤسسات 6	Corrélation de Pearson	,240	,093	,102	,090	-,034	-,123	1
	Sig. (bilatérale)	,202	,626	,591	,635	,860	,517	
	N	30	30	30	30	30	30	30

**. La corrélation est significative au niveau 0.01 (bilatéral).

*. La corrélation est significative au niveau 0.05 (bilatéral).

قائمة الملاحق

Corrélations

		اجماليا للمحاور	تقييم اداء المؤسسات انا شده	مناخالا عمال الجزائر	المؤسسات والمناخ
اجماليا للمحاور	Corrélation de Pearson	1	,876**	,709**	,735**
	Sig. (bilatérale)		<,001	<,001	<,001
	N	30	30	30	30
تقييم اداء المؤسسات انا شده	Corrélation de Pearson	,876**	1	,352	,479**
	Sig. (bilatérale)	<,001		,056	,007
	N	30	30	30	30
مناخالا عمال الجزائر	Corrélation de Pearson	,709**	,352	1	,459*
	Sig. (bilatérale)	<,001	,056		,011
	N	30	30	30	30
المؤسسات والمناخ	Corrélation de Pearson	,735**	,479**	,459*	1
	Sig. (bilatérale)	<,001	,007	,011	
	N	30	30	30	30

** . La corrélation est significative au niveau 0.01 (bilatéral).

* . La corrélation est significative au niveau 0.05 (bilatéral).

قائمة الملاحق

الملحق رقم (04): المتوسط الحسابي والانحراف المعياري لعبارات المحور الأول والثاني والثالث

Statistiques descriptives

	N	Moyenne	Ecart type
تقيّم 1	30	2,4000	,81368
تقيّم 2	30	2,5333	,89955
تقيّم 3	30	2,7333	1,04826
تقيّم 4	30	3,5667	1,35655
تقيّم 5	30	4,1000	1,06188
تقيّم 6	30	2,2000	,66436
مناخ 1	30	2,2667	,44978
مناخ 2	30	3,0000	1,08278
مناخ 3	30	2,8000	,96132
مناخ 4	30	2,4667	,57135
مناخ 5	30	2,6333	,66868
المؤسسات 1	30	2,0333	,18257
المؤسسات 2	30	2,6000	,49827
المؤسسات 3	30	2,6000	,56324
المؤسسات 4	30	2,4333	1,00630
المؤسسات 5	30	2,2000	,55086
المؤسسات 6	30	1,8000	,40684
تقيّم أداء المؤسسات الفاشلة	30	2,9222	,67343
مناخا لعمال القطاع	30	2,6333	,48162
المؤسسات والمناخ	30	2,2778	,29470
N valide (liste)	30		

الملحق رقم (05): نتائج اختبار الفرضيات

نتائج اختبار الفرضية الرئيسية

Variables introduites/éliminées^a

Modèle	Variables introduites	Variables éliminées	Méthode
1	المؤسساوالمناخ ^b	.	Introduire

a. Variable dépendante : تقييماداوالمؤسساوالمناخ

b. Toutes les variables demandées ont été introduites.

Récapitulatif des modèles

Modèle	R	R-deux	R-deux ajusté	Erreur standard de l'estimation
1	,479 ^a	,230	,202	,60145

a. Prédicteurs : (Constante), المؤسساوالمناخ

ANOVA^a

Modèle		Somme des carrés	ddl	Carré moyen	F	Sig.
1	Régression	3,023	1	3,023	8,357	,007 ^b
	de Student	10,129	28	,362		
	Total	13,152	29			

a. Variable dépendante : تقييماداوالمؤسساوالمناخ

b. Prédicteurs : (Constante), المؤسساوالمناخ

Coefficients^a

Modèle		Coefficients non standardisés		Coefficients standardisés		Sig.
		B	Erreur standard	Bêta	t	
1	(Constante)	,427	,870		,490	,628
	المؤسساوالمناخ	1,096	,379	,479	2,891	,007

a. Variable dépendante : تقييماداوالمؤسساوالمناخ

قائمة الملاحق

المؤسسة الناشئة	مقرها - الولاية -	طريقة التواصل
Yassir	عدة فروع في عدة ولايات جزائر - البليدة - بومرداس - وهران - تلمسان	منصة يسير على انستغرام YASSIR.ALGERIE
Oued kniss	الجزائر	OUEDKNISS.COM رقم هاتف : 0777001100
Hofmans clean	بشار	عن طريق صفحة فيسبوك HOFMANS CLEAN COMPANY
Siamois	الجزائر said hamdine	صفحة الفايسبوك SIAMOIS QSM
Yalidine	الجزائر و عدة فروع في عدة ولايات	صفحة فايسبوك YALIDINE EL DJAZAIR SERVICE رقم هاتف : 0982308080
Docto DZ	وهران	Dotodz92@gmail.com
Piassa	الجزائر - الدالي ابراهيم	رقم الهاتف : 0770747784
S FIVE	عين الدفلى - شراكة	023360731 صفحة فايسبوك S.five groupe
Sarl Dowaya	سيدي بلعباس - حي بن حمودة	تواصل مع احد الموظفين
Ubexpay	فرع مستغانم	رقم هاتف 045416735
Allo delivery	بشار	رقم الهاتف 0699202219

قائمة الملاحق

صفحة فيسبوك ALLO LIVRAISON	الجزائر	Allo livraison
Wiinalgeria.com صفحة فيسبوك WIIN	مستغانم	Wiin
0550969303	الجزائر - بير الخادم	Poussin d un jour
WESSELNI صفحة فيسبوك	الجزائر - بن عكنون	Taxi wesleni
0555087297	درارية - زردة	Data et development EADN
Nabila402@gmail.com	تلمسان - ندرومة	Traras oil
ورشة الربيع انيس اوزان	alger	ربيع للاقمشة
رقم الهاتف 033259445 0550806868 صفحة فيسبوك LAMTRAS TOURISME	باتنة	لمطراس للسياحة
انستغرام : Nbatoudz	الجزائر - تطبيق قوقل بلاي	Nebatou
صفحة فيسبوك MRIGEL 0561603687	الجزائر	Mrigle nadhafa

قائمة الملاحق

<p>صفحة الفايسبوك ASSISTA-SOINS رقم الهاتف : 0657291312 البريد الالكتروني : Emailcontact@assista-soins.com</p>	<p>قسنطينة</p>	<p>Assista- soins</p>
<p>رقم هاتف 0661213495</p>	<p>زرالدة</p>	<p>Gouri emballage</p>
<p>رقم هاتف 0560607880</p>	<p>مسيلة</p>	<p>Yo jo</p>
<p>0671410427</p>	<p>الجزائر - سيدي مجّد</p>	<p>Aitech</p>
<p>فايسبوك Batolis.com انستغرام Batoliscom رقم هاتف 0982404000</p>	<p>الجزائر</p>	<p>Batolis</p>
<p>فايسبوك Immotiy</p>	<p>الجزائر</p>	<p>Immotify</p>
<p>رقم هاتف 0666545636</p>	<p>الجزائر العاصمة</p>	<p>Edi electronic</p>

قائمة الملاحق

https://nterserviceogx.dz	ورقة	NET SERVICE OXG
0795175995	باب الواد	alPay

قائمة الملاحق

جامعة أوبكر بلقايد - تلمسان

استبيان خاص بمتطلبات انجاز مذكرة ماستر في العلوم الاقتصادية

تحت عنوان: واقع المؤسسات الناشئة في ظل مناخ الأعمال في الجزائر

من إعداد الطالبتين : طهراوي منال و بلعابد عائشة تحت إشراف: أ.د مناد علي

تحية طيبة وبعد، سيدي سيدتي المحترمين باعتباركم أصحاب مؤسسات ناشئة نرجو من حضراتكم ملئ استمارة الاستبيان بالإجابة على الأسئلة بوضع العلامة (x) في المكان الذي ترونه مناسب، ونحيطكم علما أن هذه المعلومات موجهة فقط لغرض البحث العلمي، و نحن ملتزمون بالحفاظ على سرية المبحوثين واحترام قاعدة السرية فيما يتعلق بالمعلومات التي المقدمة من طرفكم. تفضلوا بقبول فائق الاحترام .

المحور الأول : المعلومات الشخصية

أنثى <input type="checkbox"/>		ذكر <input type="checkbox"/>		جنس المقاول			
<input type="checkbox"/> 60 سنة فما فوق	<input type="checkbox"/> من 40 إلى 59 سنة	<input type="checkbox"/> من 30 إلى 39 سنة	<input type="checkbox"/> اقل من 30 سنة	الفئة العمرية			
<input type="checkbox"/> دكتوراه	<input type="checkbox"/> ماستر	<input type="checkbox"/> ليسانس	<input type="checkbox"/> تكوين مهني	المستوى التعليمي			
<input type="checkbox"/> موظف	<input type="checkbox"/> مسؤول وحدة	<input type="checkbox"/> رئيس قسم	<input type="checkbox"/> مدير	المستوى الوظيفي			
<input type="checkbox"/> اخرى <input type="checkbox"/> السياحة	<input type="checkbox"/> الفلاحة	<input type="checkbox"/> الصناعة	<input type="checkbox"/> الخدمات	طبيعة نشاط المؤسسة			
<input type="checkbox"/> أكثر من 5 سنوات	<input type="checkbox"/> 5 سنوات	<input type="checkbox"/> 4 سنوات	<input type="checkbox"/> 3 سنوات	<input type="checkbox"/> 2 سنوات	<input type="checkbox"/> 1 سنة	<input type="checkbox"/> اقل من 1 سنة	عمر الشركة

قائمة الملاحق

المحور الثاني:

* تقييم أداء المؤسسات الناشئة

الرقم	العبرة	كبير جدا	كبير	متوسط	ضعيف	ضعيف جدا
1	كيف تقيم معدل نمو الإيرادات لمؤسستك					
2	كيف هو مستوى رضا العملاء تجاه المؤسسة					
3	هل نجحت إستراتيجية التسويق الخاصة بمؤسستكم					
4	كيف هي مشاركتكم في المبادرات المجتمعية المحلية					
5	هل يتم استفادتك من دورات تدريبية في إدارة الأعمال والتمويل و التسويق لتعزيز مهاراتك					
6	هل معايير الجودة محترمة في المؤسسة					

* مناخ الأعمال في الجزائر

الرقم	العبرة	موافق بشدة	موافق	محايد	غير موافق	غير موافق تماما
1	يعتبر مناخ الأعمال في الجزائر جيد					
2	مستوى الشفافية و النزاهة محقق في الجزائر					
3	يوجد تسهيلات ضريبية تقدمها الحكومة الجزائرية					
4	البنية التحتية ي الجزائر تدعم إقامة مؤسستك					
5	سهولة الحصول على مختلف تراخيص خاصة البناء					

قائمة الملاحق

* المؤسسات الناشئة في ظل مناخ الأعمال في الجزائر

الرقم	العبارة	موافق بشدة	موافق	محايد	غير موافق	غير موافق تماما
1	بيئة الأعمال في الجزائر مشجعة للإبداع و الابتكار					
2	توفر الجزائر الدعم الحكومي لهذا القطاع ويتلقى هذا الدعم تنفيذًا في الواقع					
3	حاضنات الأعمال تقوم بدورها تجاه هذه المؤسسات					
4	يوجد تحديات تواجه نساء رائدات الأعمال في الجزائر					
5	هل هناك فرص كبيرة لنمو مؤسستك داخل السوق الجزائري					
6	سيشهد مناخ أعمال المؤسسات الناشئة في الجزائر خلال السنوات القادمة تطور					

انتهى